



แผนการพัฒนาเมืองนำอยู่อัจฉริยะ

(พ.ศ. ๒๕๖๖-๒๕๗๐)

ของ

องค์การบริหารส่วนตำบลท่าข้าม อำเภอท่าแซะ จังหวัดชุมพร

Thakham Smart City



คำนำ

แผนการพัฒนาเมืองน่าอยู่อัจฉริยะขององค์การบริหารส่วนตำบลท่าข้าม พ.ศ. ๒๕๖๖ – ๒๕๗๐ (Thakham Smart city) การบริการสาธารณะเทคโนโลยีดิจิทัล จัดทำขึ้นตามนโยบายของรัฐบาลที่ได้มีนโยบาย ในการปฏิรูปประเทศไปสู่การเป็นประเทศที่ขับเคลื่อนด้วยนวัตกรรม เพื่อยกระดับประเทศไทยไปสู่การเป็น "Thailand ๔.๐" และเป็นไปตามพระราชกฤษฎีกาว่าด้วยหลักเกณฑ์และวิธีการบริหารกิจการบ้านเมืองที่ดี (ฉบับที่ ๒) พ.ศ.๒๕๖๒ และสอดคล้องกับนโยบายและแผนระดับชาติว่าด้วยการพัฒนาดิจิทัลเพื่อเศรษฐกิจและ สังคม ระยะ ๒๐ ปี(พ.ศ. ๒๕๖๑ - ๒๕๘๐) และแผนการพัฒนาเมืองน่าอยู่อัจฉริยะเพื่อเศรษฐกิจและสังคมระยะ ๔ ปี เพื่อใช้เป็นกรอบและทิศทางในการดำเนินการพัฒนาระบบเทคโนโลยีสารสนเทศและการสื่อสารที่สอดคล้องกับการขับเคลื่อนยุทธศาสตร์ของจังหวัด ยุทธศาสตร์การพัฒนาดิจิทัลของกระทรวงมหาดไทย และยุทธศาสตร์การพัฒนาดิจิทัลของประเทศไทยให้เกิดความเหมาะสมและสอดคล้องกับผลการดำเนินการด้านเทคโนโลยีสารสนเทศขององค์การบริหารส่วนตำบลโพธิ์เก้าต้นที่ผ่านมามาตลอดจนผลกระทบจากการเปลี่ยนแปลงของเทคโนโลยีและปัจจัยอื่น ๆ ที่เกี่ยวข้องในอนาคต โดยแผนการพัฒนาเมืองน่าอยู่อัจฉริยะขององค์การบริหารส่วนตำบลท่าข้าม พ.ศ. ๒๕๖๖ – ๒๕๗๐(Thakham Smart city) นี้ประกอบด้วย เป้าหมายการพัฒนา พันธกิจ ยุทธศาสตร์ และแผนงานโครงการ ที่เกี่ยวกับเทคโนโลยีสารสนเทศและนวัตกรรมการให้บริการ โดยมุ่งที่จะประยุกต์ใช้เทคโนโลยีสารสนเทศและ นวัตกรรมเพื่อพัฒนาคุณภาพของการให้บริการ เพื่อให้องค์กรเป็นองค์กรสมรรถนะสูงที่สามารถให้บริการข้อมูล สารสนเทศและข่าวสารให้แก่หน่วยงานภายในและภายนอก ตลอดจนประชาชนทั่วไปได้อย่างโปร่งใส รวดเร็ว และ ตรงกับความต้องการมากยิ่งขึ้น รวมทั้งเพิ่มศักยภาพการบริหารจัดการ และการปฏิบัติงานให้เป็นไปตามเป้าหมาย ภายใต้กรอบระยะเวลาตามแผนฉบับนี้

งานนโยบายและแผน
องค์การบริหารส่วนตำบลท่าข้าม

สารบัญ

สารบัญ	หน้า
บทที่ ๑ กรอบการจัดทำแผนการพัฒนาเมืองน่าอยู่อัจฉริยะ ขององค์การบริหารส่วนตำบลท่าข้าม พ.ศ.๒๕๖๖ – ๒๕๗๐ (Thakham Smart city)	๑
บทที่ ๒ ข้อมูลพื้นฐาน และนโยบายที่เกี่ยวข้องกับ แผนการพัฒนาเมืองน่าอยู่อัจฉริยะ องค์การบริหารส่วนตำบลท่าข้าม (Thakham Smart city)	๔
บทที่ ๓ การวิเคราะห์สภาพแวดล้อมองค์การบริหารส่วนตำบลท่าข้าม SWOT	๒๒
บทที่ ๔ แผนปฏิบัติการพัฒนาเมืองน่าอยู่อัจฉริยะ ขององค์การบริหารส่วนตำบลท่าข้าม พ.ศ. ๒๕๖๖ – ๒๕๗๐ (Thakham Smart city)	๒๖
บทที่ ๕ รายละเอียดแผนปฏิบัติการพัฒนาเมืองน่าอยู่อัจฉริยะ ขององค์การบริหารส่วนตำบลท่าข้าม พ.ศ. ๒๕๖๖ – ๒๕๗๐ (Thakham Smart city)	๓๐
บทที่ ๖ การนำแผนปฏิบัติการพัฒนาเมืองน่าอยู่อัจฉริยะ ขององค์การบริหารส่วนตำบลท่าข้าม พ.ศ. ๒๕๖๖ – ๒๕๗๐ (Thakham Smart city) ไปสู่การปฏิบัติและการติดตามประเมินผล	๓๔

บทที่ ๑

บทนำ

บทนำ

- วัตถุประสงค์

- กรอบการจัดทำแผนการพัฒนาเมืองนำอยู่อัจฉริยะขององค์การบริหารส่วนตำบลท่าข้าม พ.ศ. ๒๕๖๖ - ๒๕๗๐ (Thakham Smart City)

ในปัจจุบันเทคโนโลยีสารสนเทศและการสื่อสารถูกนำเข้ามาประยุกต์ใช้ในการปฏิบัติราชการและมีอิทธิพลต่อการดำรงชีวิตประจำวันของประชาชน และการดำเนินงานของภาคธุรกิจ ภาครัฐ และภาคประชาสังคม ดังนั้น เพื่อให้องค์การบริหารส่วนตำบลหนองไผ่แก้วมีเทคโนโลยีเหมาะสม สามารถสนับสนุนงานตามภารกิจในการ ให้บริการประชาชน และหน่วยงานต่าง ๆ ในเขตพื้นที่ที่มีความมั่นคง ปลอดภัย ทันสมัย มีประสิทธิภาพและ ประสิทธิผลและเป็นไปตามพระราชกฤษฎีกา ว่าด้วยหลักเกณฑ์และวิธีการบริหารกิจการบ้านเมืองที่ดี พ.ศ. แก้ไข เพิ่มเติม (ฉบับที่ ๒) พ.ศ.๒๕๖๒ ที่กำหนดให้ส่วนราชการจัดทำแผนปฏิบัติราชการของส่วนราชการนั้น โดยจัดทำ เป็นแผนห้าปี ซึ่งสอดคล้องกับยุทธศาสตร์ แผนแม่บท แผนการปฏิรูปประเทศ แผนพัฒนาเศรษฐกิจและสังคม แห่งชาติ ตลอดจนนโยบายของคณะรัฐมนตรีที่แถลงต่อรัฐสภา และแผนปฏิบัติการด้านดิจิทัลเพื่อเศรษฐกิจและ สังคมระยะ ๕ ปี ที่อยู่ภายใต้ นโยบายและแผนระดับชาติว่าด้วยการพัฒนาเศรษฐกิจและสังคม (พ.ศ.๒๕๖๑ - ๒๕๘๐) และกระทรวงมหาดไทยได้จัดทำแผนการพัฒนาเมืองนำอยู่อัจฉริยะกระทรวงมหาดไทย พ.ศ. ๒๕๖๓ - ๒๕๖๕ เพื่อให้หน่วยงานในสังกัดกระทรวงมหาดไทยได้ใช้เป็นแนวทางในการพัฒนาเทคโนโลยีสารสนเทศให้เป็นไป ในทิศทางเดียวกันในการนี้เพื่อให้การดำเนินงานเป็นไปตามนโยบายดังกล่าว องค์การบริหารส่วนตำบลท่าข้าม จึงได้จัดทำแผนการพัฒนาเมืองนำอยู่อัจฉริยะ พ.ศ.๒๕๖๖ - ๒๕๗๐ (Nong Phai Kaew) สำหรับใช้เป็นแนวทางในการพัฒนาด้านเทคโนโลยีดิจิทัลของหน่วยงานให้เป็นไปในทิศทางเดียวกัน และก้าวสู่เป้าหมายการพัฒนาที่กำหนดไว้

วัตถุประสงค์

๑) เพื่อศึกษาวิเคราะห์ข้อมูลพื้นฐาน แนวนโยบายด้านดิจิทัลของจังหวัด แผนยุทธศาสตร์ต่าง ๆ ที่เกี่ยวข้องทั้งในระดับชาติระดับกระทรวง และระดับจังหวัด เพื่อใช้เป็นแนวทางในการจัดทำแผนการพัฒนาเมือง นำอยู่อัจฉริยะขององค์การบริหารส่วนตำบลหนองไผ่แก้ว พ.ศ. ๒๕๖๖ - ๒๕๗๐

๒) เพื่อให้มีกรอบทิศทางในการพัฒนาด้านเทคโนโลยีดิจิทัลและนวัตกรรมที่เหมาะสม และสอดคล้องกับภารกิจ

๓) เพื่อกำหนดเป้าหมาย และตัวชี้วัดการพัฒนาด้านเทคโนโลยีดิจิทัลและนวัตกรรมในการบริการสาธารณะที่สามารถติดตามประเมินผลการดำเนินงานได้ และสอดคล้องกับนโยบายของจังหวัด

๔) เพื่อให้องค์การบริหารส่วนตำบลหนองไผ่แก้วใช้เป็นกรอบทิศทางพัฒนาด้านเทคโนโลยีดิจิทัลและนวัตกรรม

กรอบการจัดทำแผนการพัฒนาเมืองน่าอยู่อัจฉริยะขององค์การบริหารส่วนตำบลท่าข้าม พ.ศ. ๒๕๖๖ - ๒๕๗๐ (Thakham Smart City)

การจัดทำแผนการพัฒนาเมืองน่าอยู่อัจฉริยะขององค์การบริหารส่วนตำบลท่าข้าม พ.ศ. ๒๕๖๖ - ๒๕๗๐ ประกอบด้วยสาระสำคัญดังต่อไปนี้

บทที่ ๑ บทนำ

บทที่ ๒ ข้อมูลพื้นฐาน และนโยบายที่เกี่ยวข้อง

บทที่ ๓ การวิเคราะห์สภาพแวดล้อมองค์การบริหารส่วนตำบลท่าข้าม

บทที่ ๔ แผนปฏิบัติการพัฒนาเมืองน่าอยู่อัจฉริยะ ขององค์การบริหารส่วนตำบลท่าข้าม พ.ศ. ๒๕๖๖ - ๒๕๗๐ (Thakham Smart City)

บทที่ ๕ รายละเอียดแผนปฏิบัติการพัฒนาเมืองน่าอยู่อัจฉริยะ ขององค์การบริหารส่วนตำบลท่าข้าม พ.ศ. ๒๕๖๖ - ๒๕๗๐ (Thakham Smart City)

บทที่ ๖ การนำแผนปฏิบัติการพัฒนาเมืองน่าอยู่อัจฉริยะ ขององค์การบริหารส่วนตำบลท่าข้าม พ.ศ. ๒๕๖๖ - ๒๕๗๐ (Thakham Smart City) ไปสู่การปฏิบัติและการติดตามประเมินผล



๑.๒ ด้านขอบเขตความรับผิดชอบ

๘๓ หมู่ที่ ๔ ตำบลท่าข้าม อำเภอกำแพง จังหวัดชุมพร ๘๖๑๔๐ ที่ทำการองค์การบริหารส่วนตำบลท่าข้าม ห่างจากที่ว่าการอำเภอกำแพง ประมาณ ๑๕ กิโลเมตร โดยมีอาณาเขตติดต่อ ดังนี้

ทิศเหนือ	ติดต่อ ตำบลท่าแซะ และตำบลคูริง
ทิศใต้	ติดต่อ ตำบลหาดพันไกร อ.เมือง จ.ชุมพร
ทิศตะวันออก	ติดต่อ ตำบลนากระตาม
ทิศตะวันตก	ติดต่อ ตำบลรับร่อ และตำบลหินแก้ว

เนื้อที่

ตำบลท่าข้าม แบ่งเป็น ๑๕ หมู่บ้าน มีพื้นที่ทั้งหมดประมาณ ๑๗๕ ตารางกิโลเมตร หรือประมาณ ๑๐๙,๓๗๕ ไร่

ลักษณะภูมิประเทศ

ตำบลท่าข้ามมีลักษณะทั่วไปเป็นที่ราบลุ่มแม่น้ำคลองรับร่อ บางส่วนเป็นที่ราบสูง สลับกับเนินเขา ขนาดย่อม

๑.๓ ด้านประชากร

ประชากรตำบลท่าข้ามย้อนหลัง ๕ ปี

พ.ศ.	จำนวนประชากรหญิง	จำนวนประชากรชาย	รวม	ประชากรไม่ใช่คนไทย	รวม
๒๕๖๔	๓,๕๙๒	๓,๔๗๗	๗,๐๖๙	๓๓	๗,๑๐๒
๒๕๖๕	๓,๕๗๖	๓,๔๖๙	๗,๐๔๕	๓๔	๗,๐๗๙
๒๕๖๖	๓,๕๙๔	๓,๔๔๕	๗,๐๓๙	๓๕	๗,๐๗๔
๒๕๖๗	๓,๕๗๑	๓,๔๑๑	๖,๙๘๒	๓๕	๗,๐๑๗
๒๕๖๘	๓,๕๕๓	๓,๓๙๑	๖,๙๔๔	๓๖	๖,๙๘๐

ข้อมูลจาก สำนักบริหารการทะเบียน กรมการปกครอง ณ เดือน กันยายน ๒๕๖๘

หมู่ที่	ชื่อบ้าน	จำนวนครัวเรือน	จำนวนประชากร		
			ชาย	หญิง	รวม
๑	บ้านหนองเรียง		๒๓๕	๒๖๑	๔๙๖
๒	บ้านหาดหงส์		๑๖๖	๑๖๖	๓๓๒
๓	บ้านหนองเรือ		๑๙๗	๒๓๑	๔๒๘
๔	บ้านท่าข้าม		๑๖๑	๑๘๕	๓๔๖
๕	บ้านทุ่งน้ำผุด		๑๖๗	๑๘๓	๓๕๐
๖	บ้านละหาร		๑๕๗	๑๘๓	๓๔๐
๗	บ้านหัวว่าว		๒๙๙	๓๒๒	๖๒๑
๘	บ้านทุ่งนาตาจ้อ		๔๕๖	๔๒๙	๘๘๕
๙	บ้านหาดคู		๑๔๕	๑๒๑	๒๖๖
๑๐	บ้านดินก้อง		๒๐๐	๒๑๒	๔๑๒

หมู่ที่	ชื่อบ้าน	จำนวนครัวเรือน	จำนวนประชากร		
			ชาย	หญิง	รวม
๑๑	บ้านหาดส้มแป้น		๒๗๖	๓๑๕	๕๙๑
๑๒	บ้านศาลาประชาคม		๒๔๔	๒๒๙	๔๗๓
๑๓	บ้านทับพระ		๒๑๘	๒๔๐	๔๕๘
๑๔	บ้านเนินคีรี		๒๐๑	๒๒๕	๔๒๖
๑๕	บ้านเทพวังทอง		๒๕๙	๒๔๖	๕๐๕
		รวม	๓,๓๘๑	๓,๕๔๘	๖,๙๒๙

๑.๔ ด้านการคมนาคม

การคมนาคม

ถนนในความรับผิดชอบของ อบต.ท่าข้ามจำนวน ๙๓ สาย (ตามบัญชีทะเบียนประวัติถนนอบต.ท่าข้าม ๒๕๖๘)

- ถนนลาดยาง /คอนกรีต (ตลอดสาย) ๓๖ สาย
- ถนนคอนกรีตเสริมเหล็ก/ลาดยาง ๓๘ สาย (ไม่ตลอดเส้นทาง)
- ถนนลูกรัง ๑๙ สาย

๑.๕ ด้านการพัฒนากระบบคมนาคมและโลจิสติกส์

องค์การบริหารส่วนตำบลท่าข้ามได้กำหนดแผนพัฒนาโครงสร้างพื้นฐานที่เน้นการเชื่อมโยงหมู่บ้านเข้ากับสายหลักมีการปรับปรุงโครงข่ายถนนในตำบล เน้นการเปลี่ยนถนนหินคลุกหรือลาดยางเดิมให้เป็นถนนคอนกรีตเสริมเหล็ก เพื่อรองรับรถบรรทุกผลผลิตทางการเกษตรที่มีน้ำหนักมากระบบระบายน้ำและสะพานโดยมีการตั้งงบประมาณเพื่อสร้างท่อลอดเหลี่ยมและสะพานเชื่อมระหว่างหมู่บ้านเพื่อป้องกันปัญหาน้ำท่วมซึ่งผิวจราจรในช่วงฤดูฝน ซึ่งมักเป็นอุปสรรคต่อการขนส่งในพื้นที่

๑.๖ ด้านการคมนาคมทางน้ำ

การคมนาคมทางน้ำในพื้นที่ ตำบลท่าข้าม อำเภอท่าแซะ ตามลักษณะทางกายภาพ "ไม่ใช่เส้นทางคมนาคมหลัก" เหมือนทางบกหรือทางราง เนื่องจากพื้นที่ตำบลท่าข้ามส่วนใหญ่เป็นที่ราบลุ่มและมีลำน้ำสายย่อย ซึ่งบทบาทของทรัพยากรทางน้ำจะเน้นไปที่ การเกษตรและการป้องกันสาธารณสุข มากกว่า การขนส่งเชิงพาณิชย์อย่างไรก็ตามจากแผนพัฒนาท้องถิ่นของ อบต.ท่าข้าม มีการดำเนินงานที่เกี่ยวข้องกับทางน้ำในมิติเชิงโครงสร้างพื้นฐาน ดังนี้

๑.การพัฒนาอาคารบังคับน้ำ (เพื่อการเกษตรและระบบนิเวศ)

แม้จะไม่ได้สร้างเพื่อการเดินเรือใหญ่ แต่ อบต.ท่าข้าม มีโครงการร่วมกับกรมชลประทานในการสร้างอาคารอัดน้ำ (Check Dam) และฝายในลำคลองสายสำคัญ เช่น คลองพวาฬ และ คลองกราย มีโครงการก่อสร้างอาคารอัดน้ำเพื่อกักเก็บน้ำไว้ในช่วงฤดูแล้ง ซึ่งช่วยรักษาระดับน้ำในลำคลองให้สามารถใช้เรือประมงพื้นบ้านหรือเรือขนาดเล็กสัญจรเพื่อดูแลพื้นที่เกษตรกรรมน้ำได้

การขุดลอกลำคลอง มีการตั้งงบประมาณเพื่อขุดลอกสิ่งกีดขวางทางน้ำ เพื่อให้การระบายน้ำในช่วงฤดูน้ำหลากเป็นไปอย่างรวดเร็ว ลดผลกระทบต่อถนนที่เชื่อมต่อกับพื้นที่ริมน้ำ

๑.๗ ด้านการคมนาคมทางอากาศ

-

๑.๘ ด้านการขนส่งสาธารณะ

-

๑.๙ ด้านการพัฒนาเมืองอัจฉริยะ

-

๑.๑๐ ด้านการสื่อสาร เทคโนโลยีและดิจิทัล

การพัฒนาด้านการสื่อสาร เทคโนโลยี และดิจิทัลของ องค์การบริหารส่วนตำบลท่าข้าม (อบต.ท่าข้าม) ในปัจจุบัน (ปี ๒๕๖๘-๒๕๖๙) มีการเปลี่ยนผ่านสู่ "รัฐบาลดิจิทัล" (Digital Governance) อย่างเต็มรูปแบบ เพื่อสอดคล้องกับนโยบาย Smart City ของจังหวัดชุมพร โดยสามารถสรุปประเด็นสำคัญได้ดังนี้

๑.ระบบบริการประชาชนแบบ E-Services

อบต.ท่าข้าม ได้พัฒนาแพลตฟอร์มออนไลน์เพื่อให้ประชาชนเข้าถึงบริการได้โดยไม่ต้องเดินทางมาที่ สำนักงาน : **ระบบจอบจิวออนไลน์** : ประชาชนสามารถเลือกวันที่และเวลาที่จะเข้ารับบริการล่วงหน้า เช่น งาน จัดเก็บรายได้ (ชำระภาษี) หรือการขอรับความช่วยเหลือด้านสังคม **คำร้องออนไลน์** : มีระบบรับคำร้อง อิเล็กทรอนิกส์ เช่น การขอความอนุเคราะห์น้ำอุปโภคบริโภค, การขอให้ตัดต้นไม้/กิ่งไม้ที่กีดขวางทางสัญจร และการสมัครเรียนในศูนย์พัฒนาเด็กเล็ก **ช่องทางติดต่ออิเล็กทรอนิกส์** : มีการประกาศใช้ "อีเมลกลาง (saraban@obthakham.go.th)" เป็นช่องทางรับ-ส่งหนังสือราชการอย่างเป็นทางการตามกฎหมายปฏิบัติ ราชการทางอิเล็กทรอนิกส์

๒.เทคโนโลยีเพื่อการบริหารจัดการพื้นที่ (Smart Operations) มีการใช้ระบบสารสนเทศในเชิงบริหารจัดการเพื่อความแม่นยำของข้อมูล : **ระบบแผนที่ภาษีและทะเบียนทรัพย์สิน (LTAX)** : ใช้เทคโนโลยี GIS เพื่อระบุพิกัดที่ดินและสิ่งปลูกสร้างในตำบล ช่วยให้การจัดเก็บภาษีเป็นธรรมและครอบคลุม ระบบสารสนเทศ แหล่งน้ำ : มีการบันทึกข้อมูลแหล่งน้ำและจุดเสี่ยงที่มีฝักตบชวากีดขวางทางน้ำผ่านระบบดิจิทัล เพื่อวางแผนการจัดการน้ำและการป้องกันอุทกภัยได้ทันท่วงที **CCTV เฝ้าระวัง** : การติดตั้งกล้องวงจรปิดในจุดเสี่ยง และสี่แยกสำคัญภายในหมู่บ้าน เพื่อความปลอดภัยและใช้เป็นข้อมูลในการจัดการจราจร

๓.การสื่อสารและการเข้าถึงข้อมูล (Smart Communication) เว็บไซต์ทางการ (www.obthakham.go.th) : เป็นศูนย์กลางข้อมูลข่าวสาร การประกาศจัดซื้อจัดจ้าง และนโยบายเว็บไซต์ที่ทันสมัย (มีระบบ Cookie Consent และนโยบายคุ้มครองข้อมูลส่วนบุคคล PDPA) ระบบ Social Chat : มีการใช้ Facebook Messenger และ Line OA เป็นช่องทางสื่อสารโดยตรงกับเจ้าหน้าที่แบบ Real-time (Live Chat) เพื่อตอบข้อซักถามของชาวบ้านได้รวดเร็วขึ้น

๑.๑๑ ด้านการศึกษาและพัฒนาคน

การศึกษา

โรงเรียนสังกัดสำนักงานการศึกษาขั้นพื้นฐาน ๖ โรงเรียน ได้แก่

ระดับมัธยมศึกษา ๑ โรงเรียน ได้แก่

โรงเรียนท่าข้ามวิทยา ที่ตั้ง : หมู่ที่ ๘ ถนนเพชรเกษม ตำบลท่าข้าม อำเภอท่าแซะ จังหวัดชุมพร ๘๖๑๔๐ เบอร์โทรศัพท์โรงเรียน: ๐๗๗-๕๔๗-๑๑๔ ผู้อำนวยการโรงเรียน (ผอ.) : นายโกวิท มุขพริ้ม

ระดับประถมศึกษา ๕ โรงเรียน ได้แก่

โรงเรียนบ้านหาดหงส์ ที่ตั้ง : หมู่ที่ ๑ บ้านหาดหงส์ ตำบลท่าข้าม อำเภอท่าแซะ จังหวัดชุมพร ๘๖๑๔๐ เบอร์โทรศัพท์โรงเรียน: ๐๗๗-๕๔๘-๒๔๑ หรือ ๐๗๗-๕๔๘-๒๓๖ ผู้อำนวยการโรงเรียน (รักษาการ)

นางสาวอัจฉรา มีสติ เบอร์โทรศัพท์ ผอ.(รักษาการ) : ๐๖๑-๕๘๖-๔๖๙๒

โรงเรียนบ้านหัวว่าว ที่ตั้ง : หมู่ที่ ๗ ถนนราษฎร์รุ่งเรือง บ้านหัวว่าว ตำบลท่าข้าม อำเภอท่าแซะ จังหวัดชุมพร ๘๖๑๔๐ เบอร์โทรศัพท์โรงเรียน : ๐๗๗-๕๑๐-๗๘๙ ผู้อำนวยการโรงเรียน นายพิพิธธณ กุมภา

โรงเรียนบ้านหาดส้มแป้น ที่ตั้ง : หมู่ที่ ๑๑ บ้านหาดส้มแป้น ตำบลท่าข้าม อำเภอท่าแซะ จังหวัดชุมพร ๘๖๑๔๐ เบอร์โทรศัพท์โรงเรียน : ๐๘๐๖๔๗๔๘๖๓ ผู้อำนวยการโรงเรียน นายศรัณย์ ชูแสง

โรงเรียนบ้านหนองเรือ ที่ตั้ง เลขที่ ๑๖๓ หมู่ที่ ๑๔ (บ้านหนองเรือ) ถนนราษฎร์เจริญ ตำบลท่าข้าม อำเภอท่าแซะ จังหวัดชุมพร ๘๖๑๔๐ เบอร์โทรศัพท์โรงเรียน : ๐๗๗-๕๔๗-๑๕๗ อีเมล bnrcumphon@gmail.com

โรงเรียนบ้านเขาปาง ที่ตั้ง หมู่ที่ ๘ ถนนเพชรเกษม ตำบลท่าข้าม อำเภอท่าแซะ จังหวัดชุมพร

ศูนย์พัฒนาเด็กเล็ก สังกัดองค์การบริหารส่วนตำบลท่าข้าม ๒ แห่ง ได้แก่

ศูนย์พัฒนาเด็กเล็กวัดหนองเรือ ที่ตั้ง หมู่ที่ ๑๔ ตำบลท่าข้าม อำเภอท่าแซะ จังหวัดชุมพร

ศูนย์พัฒนาเด็กเล็กบ้านหาดส้มแป้น ที่ตั้ง หมู่ที่ ๑๑ ตำบลท่าข้าม อำเภอท่าแซะ จังหวัดชุมพร

ศูนย์การเรียนรู้นอกระบบและการศึกษาตามอัธยาศัย ที่ตั้ง หมู่ที่ ๔ ตำบลท่าข้ามใกล้กับ ที่ทำการ อบต.ท่าข้าม จัดการศึกษาอกระบบระดับประถมศึกษา มัธยมศึกษาตอนต้นและ มัธยมศึกษาตอนปลาย จัดการศึกษาต่อเนื่อง เช่นหลักสูตรวิชาชีพระยะสั้น การทำขนม งานฝีมือการเกษตร

๑.๑๒ ด้านอัตลักษณ์ท้องถิ่น

ประวัติศาสตร์และการก่อกำเนิดท้องถิ่น

ชื่อ "ท่าข้าม" มีที่มาจากลักษณะทางภูมิศาสตร์และการคมนาคมในสมัยโบราณ : จุดยุทธศาสตร์การเดินทาง : ในสมัยที่ยังไม่มีสะพานข้ามแม่น้ำ พื้นที่บริเวณนี้เป็น "ท่า" หรือจุดที่ผู้คนใช้สำหรับ "ข้าม" แม่น้ำท่าแซะ ซึ่งเป็นลำน้ำสายหลักที่ใช้สัญจรไปมาและขนส่งสินค้า

ทางผ่านเดินทัพ: ในสมัยอยุธยาและรัตนโกสินทร์ตอนต้น ท่าแซะเป็นเมืองหน้าด่านที่สำคัญทางทิศใต้ พื้นที่ตำบลท่าข้ามจึงเป็นเส้นทางเดินทัพและจุดพักแรมสำคัญในการทำศึกสงครามกับพม่า (เช่น สงครามเก้าทัพ) เนื่องจากมีความอุดมสมบูรณ์และเป็นชัยภูมิที่ดี

อัตลักษณ์และสัญลักษณ์ประจำชุมชน

สิ่งที่เป็นตัวแทนบอกเล่าเรื่องราวของชาวท่าข้ามตั้งแต่อดีตจนถึงปัจจุบัน ได้แก่

๑. สายน้ำแม่น้ำท่าแซะ คือ "เส้นเลือดใหญ่" ของตำบล อัตลักษณ์ที่เด่นชัดคือ วิถีชีวิตริมน้ำ การหาปลา และการใช้น้ำเพื่อการเกษตร ซึ่งส่งผลให้ตำบลนี้เป็นแหล่งปลูกพืชเศรษฐกิจสำคัญ เช่น ทูเรียน มังคุดและปาล์มน้ำมัน

๒. วัดและปูชนียวัตถุ

วัดเทพเจริญ (วัดถ้ำรับร่อ) : อัตลักษณ์ "เมืองโบราณ"

ประวัติศาสตร์ : ถ้ำรับร่อเป็นที่ตั้งของเมืองโบราณ (เชื่อว่าเป็นเมืองอุทุมพรในอดีต) มีหลักฐานการอยู่อาศัยของมนุษย์ตั้งแต่สมัยก่อนประวัติศาสตร์เครื่องหมายแสดงอัตลักษณ์ : "พระพุทธรูปปางมารวิชัย" (พ่อบุหลุกเมือง) และ "พระพุทธรูปไสยาสน์" ในถ้ำ รวมถึงภาพวาดผนังถ้ำและโบราณวัตถุจำนวนมาก สะท้อนว่าท่าข้ามเป็นศูนย์กลางทางพุทธศาสนาและวัฒนธรรมมานับพันปี

ที่มาของชื่อ : คำว่า "รับร่อ" มาจากการรอรบขบวนเสด็จหรือรอรับทัพ สะท้อนความเป็นเมืองหน้าด่าน

วัดเขาปาง : อัตลักษณ์ "ประตูชุมพร"

เครื่องหมายแสดงอัตลักษณ์ : "รอยพระพุทธรูปจำลอง" และจุดชมวิวที่มองเห็นทัศนียภาพของเมืองท่าแซะและท่าข้ามได้กว้างไกลความสำคัญ: เป็นสถานที่ศักดิ์สิทธิ์ที่อยู่บนเนินเขา สะท้อนถึงภูมิศาสตร์ของตำบลที่มีลักษณะเป็นพื้นที่ราบสลับภูเขาหินปูน

วัดหนองเรือ และ วัดเขาช่อง : อัตลักษณ์ "วิถีเกษตรและสายน้ำ" วิถีชุมชน: ทั้งสองวัดนี้เป็นศูนย์กลางของหมู่บ้านที่ตั้งตามลักษณะภูมิประเทศ (หนองน้ำ และ ช่องเขา)

เครื่องหมายแสดงอัตลักษณ์ : สะท้อนถึงการตั้งถิ่นฐานของชาวบ้านที่ขยับขยายไปตามแหล่งน้ำและพื้นที่ทำกิน แสดงถึงความสัมพันธ์ระหว่าง "วัด" กับ "การเกษตร" (สวนทุเรียนและปาล์มน้ำมัน)

๓. ประเพณีท้องถิ่น

การแข่งขันเรือยาว : เป็นสัญลักษณ์ที่แสดงถึงความผูกพันกับแม่น้ำและความสามัคคีของคนในตำบล

งานประเพณีทำบุญหมู่บ้าน : มักมีการรวมตัวกันเพื่อรำลึกถึงบรรพบุรุษที่ล่วงลับ ซึ่งเป็นการต่อยอดรากเหง้าของตระกูลเก่าแก่ในพื้นที่

เครื่องหมายแสดงอัตลักษณ์ในปัจจุบัน

ตราสัญลักษณ์ อบต. ท่าข้าม อำเภอท่าแซะ จังหวัดชุมพร ที่มีรูปนก ๓ ตัว เรือสำเภา สายน้ำ และภูเขานั้น มีความหมายสะท้อนถึงประวัติศาสตร์และอัตลักษณ์ของท้องถิ่นดังนี้ :

๑. เรือสำเภาและสายน้ำ สื่อถึง : ประวัติศาสตร์การค้าขายและการคมนาคมในอดีต มีตำนานท้องถิ่นเล่าสืบต่อกันมาว่า เคยมี "เรือสำเภาขนสินค้า" เดินทางล่องมาตามแม่น้ำท่าแซะเพื่อข้ามท่า แต่เกิดเหตุเรือล่มลงในบริเวณพื้นที่ชุมชนที่มาของชื่อ: เหตุการณ์การขนสินค้า "ข้ามท่า" นี้เองที่เป็นส่วนหนึ่งของที่มาของชื่อตำบล "ท่าข้าม"

๒. นก ๓ ตัว สื่อถึง : "ศาสนา" หรือความเป็นสิริมงคลที่ปกป้องคุ้มครองชุมชน ในบางคำอธิบายระบุว่า เป็นตัวแทนของพระรัตนตรัย (พระพุทธ พระธรรม พระสงฆ์) ที่ชาวท่าข้ามยึดถือเป็นที่พึ่งทางใจมาอย่างยาวนาน โดยเฉพาะความเลื่อมใสในวัดเก่าแก่ประจำตำบลอย่างวัดเทพเจริญ (ถ้ำรับร่อ)

๓.ภูเขา ลือถึง : สภาพภูมิประเทศที่เป็นเอกลักษณ์ของตำบลท่าข้าม คือการมีภูเขาหินปูนจำนวนมาก ซึ่งเป็นที่ตั้งของ "ถ้ำศักดิ์สิทธิ์" หลายแห่ง เช่น ถ้ำรับร่อ ในวัดเทพเจริญ และ เขาปาง ซึ่งเป็นจุดยุทธศาสตร์และแหล่งประวัติศาสตร์ที่สำคัญของจังหวัดชุมพร



สรุปโดยรวม : ตราสัญลักษณ์นี้สื่อถึง "ดินแดนแห่งประวัติศาสตร์การค้าทางน้ำที่มีภูเขาศักดิ์สิทธิ์เป็นที่ตั้งของอารยธรรมโบราณ และมีความยึดมั่นในหลักธรรมคำสอนทางศาสนา"

สินค้า OTOP

ผลผลิตจากการเกษตรแปรรูป เช่น ทุเรียนกวน หรือผลไม้สด ซึ่งเป็น "ของดี" ที่บ่งบอกว่าดินที่นี่ดี

๑.๑๓ ด้านความเชื่อ ศาสนา จารีตประเพณี วัฒนธรรม

ข้อมูลการนับถือศาสนาและศาสนสถาน

ประชาชนในตำบลท่าข้ามส่วนใหญ่นับถือ ศาสนาพุทธ รองลงมาคือ ศาสนาอิสลาม โดยมีศาสนสถานที่สำคัญในพื้นที่และละแวกใกล้เคียง ดังนี้

ศาสนาพุทธ (วัดและสำนักสงฆ์) วัดเทพเจริญ (วัดถ้ำรับร่อ) : เป็นวัดที่สำคัญที่สุดในตำบลท่าข้าม ตั้งอยู่หมู่ที่ ๔ เป็นที่ประดิษฐาน "พระพุทธรูปพ่อปู่หลักเมือง" และมีถ้ำศักดิ์สิทธิ์หลายแห่งวัดหนองเรือ (หมู่ที่ ๑๔)

ศาสนาอิสลาม (มัสยิด) มัสยิดนุรุลอามานะฮ์: ตั้งอยู่หมู่ที่ ๑๒ (ทะเบียนเลขที่ ๐๐๗) เป็นศูนย์รวมจิตใจของพี่น้องชาวมุสลิมในพื้นที่

๔. โบราณสถานและสถานที่ทางประวัติศาสตร์

ถ้ำรับร่อ (วัดเทพเจริญ) เป็นแหล่งโบราณสถานสำคัญที่ขึ้นทะเบียนโดยกรมศิลปากร (ปี พ.ศ. ๒๔๗๙) สิ่งที่น่าสนใจ : พระพุทธรูปปางมารวิชัย "พ่อปู่หลักเมือง", รอยพระพุทธรูปบาทจำลอง, และ "พระพุทธรูปไสยาสน์" ในถ้ำไสยาสน์ ความสำคัญ : ตามตำนานเมืองอุทุมพร ถ้ำรับร่อเคยเป็นเมืองหน้าด่านและที่พักทัพในอดีต

๕. ประเพณีและงานประจำปีในท้องถิ่น

ประเพณีขึ้นถ้ำรับร่อ ปิดทองพ่อปู่หลักเมือง ช่วงเวลา : วันแรม ๑๑ ค่ำ เดือน ๕ ของทุกปี (ประมาณเดือนเมษายน-พฤษภาคม)กิจกรรม: พิธีแห่ผ้าครองพ่อปู่หลักเมือง, การแสดงมโนราห์, การชกมวยไทย และการบวงสรวงใหญ่ในวันแรม ๑๔ ค่ำ เดือน ๕

ประเพณีเดือนสิบ (ส่งตา-ยายตามสายน้ำ) : นิยมจัดที่วัด

๑.๑๔ ด้านภูมิปัญญาท้องถิ่น ภาษาล้าน

ปราชญ์ชาวบ้านหมอดิน หมู่ที่ ๘ ได้แก่ นางจิวพร จุลคล้า นางสุวารี พรหมขุนทอง
ปราชญ์เกษตร นายฉลองชาติ ยังกักชี หมู่ที่ ๑๕

๑.๑๕ ด้านสาธารณสุข

- โรงพยาบาลส่งเสริมสุขภาพตำบลท่าข้าม หมู่ที่ ๗
- อาสาสมัครสาธารณสุขประจำหมู่บ้าน (อสม.) จำนวน ๒๒๔ คน

๑.๑๖ ด้านสังคมสงเคราะห์

องค์การบริหารส่วนตำบลท่าข้าม (อบต.ท่าข้าม) มีหน่วยงานที่รับผิดชอบด้านสังคมสงเคราะห์ งานด้านสังคมสงเคราะห์จะสังกัดอยู่ภายใต้ "สำนักปลัด " กลุ่มเป้าหมาย: ผู้สูงอายุ, คนพิการ, ผู้ป่วยเอดส์, ผู้ประสบปัญหาความเดือดร้อนทางสังคม, และผู้ยากไร้ มีหน้าที่หลักที่สำคัญ คือ การจ่ายเบี้ยยังชีพ : รับลงทะเบียนและดำเนินการจ่ายเงินเบี้ยยังชีพผู้สูงอายุ คนพิการ และผู้ป่วยเอดส์ การสงเคราะห์ผู้ยากไร้และผู้ด้อยโอกาส : ให้ความช่วยเหลือเบื้องต้นในกรณีที่ประสบปัญหาทางสังคม หรือส่งต่อข้อมูลไปยัง พัฒนาสังคมและความมั่นคงของมนุษย์จังหวัด (พมจ.ชุมพร) โครงการปรับปรุงที่อยู่อาศัย : ประสานงานขออนุเคราะห์งบประมาณเพื่อซ่อมแซมบ้านเรือนให้แก่ผู้สูงอายุหรือคนพิการที่มีฐานะยากจนในตำบลงานคุ้มครองเด็กและสตรี : ให้คำปรึกษาและช่วยเหลือกรณีเกิดความรุนแรงในครอบครัวหรือกลุ่มเปราะบางการส่งเสริมอาชีพ : จัดโครงการฝึกอบรมอาชีพให้กับกลุ่มสตรีและกลุ่มเปราะบางเพื่อให้มีรายได้พึ่งพาตนเองได้

ปี พ.ศ.	จำนวนผู้สูงอายุ	จำนวนผู้พิการ	จำนวนผู้ป่วยติดเตียง	จำนวนผู้ที่ได้รับการสงเคราะห์ซ่อมบ้าน (หลัง)	จำนวนผู้ป่วยโรคเอดส์	ผู้ป่วยจิต
๒๕๖๖				๓		
๒๕๖๗				๑		
๒๕๖๘	๑,๖๑๔	๒๖๕	๒๓	๑๐	๓	๑๑

*ผู้ป่วยจิตเวช มีแต่จิตใจหรือการแสดงออกของพฤติกรรมเท่านั้น ยังไม่ถึงขั้นวินิจฉัยจากแพทย์ว่าเป็นผู้ป่วยแล้ว

๑.๑๗ ด้านความปลอดภัยในชีวิตและทรัพย์สิน

งานป้องกันและบรรเทาสาธารณภัย (งานป้องกันฯ) สังกัดสำนักปลัด อบต.ท่าข้าม มีหน้าที่รับผิดชอบเรื่องอัคคีภัย อุบัติเหตุ และภัยพิบัติต่างๆ ในตำบล

อปพร.(อาสาสมัครป้องกันภัยฝ่ายพลเรือน) ตำบลท่าข้าม เป็นการรวมกลุ่มของภาคประชาชนที่ผ่านการฝึกอบรม มีหน้าที่สนับสนุนเจ้าหน้าที่ในการรักษาความสงบเรียบร้อย การจราจร และการเฝ้าระวังภัยในช่วงเทศกาลสำคัญ (เช่น สงกรานต์ ปีใหม่) หรือเหตุการณ์ฉุกเฉิน

๒.หน่วยงานกู้ภัย (มูลนิธิ/อาสาสมัคร)

ในพื้นที่ตำบลท่าข้ามและใกล้เคียง จะมีหน่วยกู้ภัยที่คอยสนับสนุนการช่วยเหลือฉุกเฉินและอุบัติเหตุบนท้องถนน (โดยเฉพาะเส้นทางนพทรเกษม) ได้แก่ :หน่วยกู้ภัยมูลนิธิชุมพรการกุศลสงเคราะห์ (สายชล) : จุดเขตอำเภอท่าแซะ ซึ่งจะมีอาสาสมัครในพื้นที่ตำบลท่าข้ามคอยสแตนดบายรับเหตุ เบอร์โทรศัพท์ ๐๗๗ ๕๐๒๖๖๐ /๐๗๗ ๕๐๑๔๓๘ หน่วยกู้ภัยตำรวจทางหลวง (จุดตรวจท่าแซะ/ท่าข้าม): รับผิดชอบความปลอดภัยและอุบัติเหตุบนถนนทางหลวงเป็นหลัก

๓. หน่วยงานความมั่นคงและตำรวจ

สถานีตำรวจภูธรท่าแซะ (สภ.ท่าแซะ) รับผิดชอบการปราบปรามอาชญากรรมและดูแลความปลอดภัยในชีวิตและทรัพย์สินภาพรวม เบอร์โทรศัพท์ ๐๗๗ ๕๕๙๑๔๔

ชุดรักษาความปลอดภัยหมู่บ้าน (ชรบ.) สังกัดกรมการปกครอง (ที่ทำการปกครองอำเภอ) ทำหน้าที่ตรวจตราภายในหมู่บ้านร่วมกับกำนันและผู้ใหญ่บ้าน โดยเฉพาะในพื้นที่รอยต่อหรือพื้นที่จุดเสี่ยง

๔. เจ็บป่วยฉุกเฉินโรงพยาบาลท่าแซะ ๑๖๖๙ เหตุด่วนเหตุร้าย (ตำรวจ) ๑๙๑

๑.๑๘ ด้านยาเสพติด

หน่วยงานที่รับผิดชอบด้านยาเสพติด คือ งานสาธารณสุข มีการดำเนินการจัดทำโครงการอบรมเรื่องยาเสพติดกับโรงเรียน ผ่านทางงบประมาณของสปสข. และตั้งงบประมาณดำเนินการเรื่องยาเสพติดไว้ในข้อบัญญัติงบประมาณรายจ่ายประจำปีขององค์การบริหารส่วนตำบลท่าข้าม ประจำปีงบประมาณ พ.ศ.๒๕๖๙ จำนวน ๒๐,๐๐๐ บาท

๑.๑๙ ด้านการป้องกันและบรรเทาสาธารณภัย

หน่วยงานรับผิดชอบด้านการป้องกันและบรรเทาสาธารณภัย คือ งานป้องกันและบรรเทาสาธารณภัย สังกัดสำนักปลัด องค์การบริหารส่วนตำบลท่าข้าม มีจำนวนอาสาสมัครป้องกันและบรรเทาสาธารณภัย (อปพร.) จำนวน ๓๕ นาย

๑.๒๐ ด้านองค์กรภาคประชาสังคมและองค์กรจัดตั้งเพื่อการพัฒนาชุมชน

ศูนย์ช่วยเหลือสังคมตำบลท่าข้าม : เป็นการทำงานร่วมกันระหว่าง พมจ. และ อบต. โดยมีงานพัฒนาชุมชนเป็นผู้ประสานงาน คณะกรรมการหมู่บ้าน (กม.) : มีในทุกหมู่บ้าน (หมู่ ๑-๑๕) เป็นองค์กรภาคประชาชนระดับรากหญ้าที่ดูแลความสงบเรียบร้อยและตัดสินใจเรื่องสำคัญของชุมชน

๑.๒๑ ด้านไฟฟ้าและแสงสว่าง

การดูแลเรื่องไฟฟ้าและแสงสว่างจะแบ่งออกเป็น ๒ ส่วนหลัก ตามหน้าที่ความรับผิดชอบ คือ ไฟฟ้าภายในอาคาร/บ้านเรือน และ ไฟฟ้าสาธารณะ (ไฟกิ่ง) ริมถนน ดังนี้

การไฟฟ้าส่วนภูมิภาค สาขาอำเภอท่าแซะ (PEA) เป็นหน่วยงานหลักที่ดูแลระบบโครงข่ายไฟฟ้าแรงสูงและแรงต่ำทั้งหมดขอเขตความรับผิดชอบ: การติดตั้งมิเตอร์ใหม่, ขยายเขตไฟฟ้าเข้าบ้านเรือน, แก้ไขปัญหาไฟตก-ไฟดับ, ซ่อมแซมสายไฟแรงสูงที่ชำรุด หรือตัดต้นไม้ที่ใกล้แนวสายไฟสถานที่ตั้ง: ตั้งอยู่ในตัวอำเภอท่าแซะ (ใกล้กับที่ว่าการอำเภอ) การแจ้งเหตุ: สามารถโทรแจ้งเหตุไฟฟ้าขัดข้องได้ที่สายด่วน ๑๑๒๙ PEA Contact Center (ตลอด ๒๔ ชั่วโมง) หรือติดต่อสำนักงานในพื้นที่ในวันและเวลาราชการ

องค์การบริหารส่วนตำบลท่าข้าม (กองช่าง) เป็นหน่วยงานที่รับผิดชอบเรื่อง "ไฟฟ้าสาธารณะ" หรือไฟส่องสว่างตามถนนในหมู่บ้านขอเขตความรับผิดชอบ: การติดตั้งและซ่อมแซมหลอดไฟกิ่งตามเสาไฟฟ้าในหมู่บ้านทั้ง ๑๕ หมู่บ้าน รวมถึงไฟส่องสว่างในที่สาธารณะ เช่น สวนสาธารณะ หรือสนามกีฬา

การแจ้งเหตุ: หากพบว่า ไฟถนนดับ หรือต้องการขอติดตั้งไฟกิ่งเพิ่มในจุดเสี่ยง/ทางเปลี่ยว ประชาชนต้องแจ้งผ่านผู้ใหญ่บ้าน เพื่อทำเรื่องเสนอ หรือแจ้งโดยตรงที่ กองช่าง อบต.ท่าข้ามสถานที่ตั้ง: สำนักงาน อบต.ท่าข้าม หมู่ที่ ๔ เบอร์โทรศัพท์: ๐๗๗-๕๕๗๐๗๑

หน่วยงานสนับสนุน (กรณีเร่งด่วน) งานป้องกันและบรรเทาสาธารณภัย อบต.ท่าข้าม : ในกรณีที่มีพายุเข้าแล้วกิ่งไม้หักทับสายไฟ หรือเสาไฟฟ้าล้มขวางถนน ทีมงานป้องกันฯ จะเป็นหน่วยเคลื่อนที่เร็วเข้าตรวจสอบพื้นที่และประสานงานกับการไฟฟ้าเพื่อตัดไฟและเปิดทางจราจร

๑.๒๒ ด้านการบริหารจัดการบ่อบำบัดน้ำเสีย

การบริหารจัดการน้ำเสียในพื้นที่ตำบลท่าข้าม อำเภอท่าชะ ส่วนใหญ่จะเน้นการจัดการ "ที่ต้นทาง" (ครัวเรือนและสถานประกอบการ) เนื่องจากเป็นพื้นที่ชุมชนกึ่งเกษตรกรรมที่กระจายตัว ไม่ได้เป็นเขตเมืองหนาแน่นที่มีระบบท่อรวมศูนย์ โดยมีหน่วยงานและแนวทางการจัดการ ดังนี้

องค์การบริหารส่วนตำบลท่าข้าม (หน่วยงานหลัก) อบต.ท่าข้าม โดย งานสาธารณสุขสำนักปลัด ร่วมกับ กองช่าง เป็นหน่วยงานกำกับดูแลหลัก การกำกับดูแลอาคารก่อสร้าง: ในการขออนุญาตปลูกสร้างอาคารหรือที่พักอาศัย กองช่างจะกำหนดให้ทุกหลังต้องมีระบบบำบัดน้ำเสียเบื้องต้น (เช่น ถังเซป्ट หรือบ่อเกรอะบ่อซึม) ตามมาตรฐานกฎหมายการควบคุมอาคาร การจัดการน้ำเสียจากสถานประกอบการ: ดูแลและตรวจสอบสถานประกอบการในพื้นที่ เช่น ลานทุเรียน โรงบรรจุผลไม้ (ล้าง) หรือร้านอาหาร ให้มีการติดตั้งบ่อดักไขมันหรือบ่อดักน้ำเสียก่อนปล่อยลงสู่รางระบายน้ำสาธารณะ

การดูแลรางระบายน้ำ : ดำเนินการลอกท่อระบายน้ำและกำจัดสิ่งปฏิกูลในรางระบายน้ำริมถนน เพื่อป้องกันน้ำเสียตกค้างและส่งกลิ่นเหม็นในชุมชน

หน่วยงานสนับสนุนและตรวจสอบ สำนักงานทรัพยากรธรรมชาติและสิ่งแวดล้อมจังหวัดชุมพร (ทสจ.ชุมพร): ให้คำแนะนำทางวิชาการและตรวจสอบคุณภาพน้ำในแหล่งน้ำสายหลัก (เช่น แม่น้ำท่าชะ) หากพบมีการลักลอบปล่อยน้ำเสียเกินมาตรฐานจากภาคอุตสาหกรรมหรือล้งผลไม้ขนาดใหญ่

โรงพยาบาลส่งเสริมสุขภาพตำบล (รพ.สต.บ้านท่าข้าม) : ตรวจสอบเรื่องสุขาภิบาลสิ่งแวดล้อมรอบบ้านเรือน เพื่อป้องกันโรคที่เกิดจากน้ำขังหรือน้ำเสีย (เช่น แหล่งเพาะพันธุ์ยุงลาย)

๑.๒๓ ด้านการบริหารจัดการขยะ

การบริหารจัดการขยะของ องค์การบริหารส่วนตำบลท่าข้าม (อบต.ท่าข้าม) เน้นการทำงานเชิงรุกโดยเปลี่ยนจาก "การรอเก็บไปทิ้ง" มาเป็นการ "จัดการที่ต้นทาง" ตามหลักการ ๓Rs (Reduce, Reuse, Recycle) เพื่อลดปริมาณขยะที่ต้องนำไปกำจัดจริง โดยมีแนวทางปฏิบัติที่น่าสนใจดังนี้

โครงการ "ถังขยะเปียก ลดโลกร้อน" นี้เป็นนโยบายหลักที่ อบต.ท่าข้าม ผลักดันอย่างเข้มแข็งในทุกหมู่บ้าน:แนวทาง : ส่งเสริมให้ทุกครัวเรือนขุดหลุมหรือใช้ถังพลาสติกเจาะก้นฝังดิน เพื่อทิ้งขยะอินทรีย์ (เศษอาหาร, เปลือกผลไม้) ให้ย่อยสลายเป็นปุ๋ยผลัดฟัร: ช่วยลดปริมาณขยะรวมของตำบลได้มากกว่า ๓๐-๔๐% เพราะเศษอาหารมีน้ำหนักมากและเป็นสาเหตุของกลิ่นเหม็นในถังขยะ

การจัดการขยะแยกประเภทโดยอบต. ทำงานร่วมกับผู้นำหมู่บ้าน เพื่อคัดแยกขยะ :ขยะรีไซเคิล : สนับสนุนการจัดตั้ง "ธนาคารขยะ" หรือจุดรับซื้อขยะรีไซเคิลในหมู่บ้าน เพื่อให้ชาวบ้านนำขวดพลาสติก กระดาษ และโลหะมาขาย เปลี่ยนขยะเป็นทุน ขยะอันตราย: อบต. จัดตั้งจุดรวบรวมขยะอันตราย (เช่น หลอดไฟ, ถ่านไฟฉาย, กระป๋องสเปรย์) ไว้ที่สำนักงาน อบต. หรือจุดสำคัญในหมู่บ้าน เพื่อรวบรวมส่งต่อให้องค์การบริหารส่วนจังหวัด (อบจ.) นำไปกำจัดอย่างถูกวิธี

การบริการจัดเก็บและขนส่ง สำหรับขยะทั่วไปที่ไม่สามารถรีไซเคิลได้ : การจัดเก็บ: อบต. มีรถขยะออกให้บริการตามตารางเวลาในพื้นที่ชุมชนหนาแน่นและริมถนนสายหลัก การกำจัดปลายทาง: รวบรวมขยะไปกำจัดยังศูนย์กำจัดขยะมูลฝอยรวมของจังหวัด หรือพื้นที่ฝังกลบที่ได้มาตรฐานตามความร่วมมือระหว่างองค์กรปกครองส่วนท้องถิ่น (Cluster)

กิจกรรมรณรงค์ "ทำข้ามสะอาด" Big Cleaning Day : จัดกิจกรรมทำความสะอาดถนนและแหล่งท่องเที่ยว (เช่น เขาปาง และถ้ำรับร่อ) เป็นประจำ โดยได้รับความร่วมมือจากผู้นำท้องถิ่นและผู้นำท้องที่ และจิตอาสา ดำเนินการจัดกิจกรรมจิตอาสาเดือนละครึ่ง

ธนาคารขยะในโรงเรียน : ปลุกฝังจิตสำนึกให้นักเรียนในตำบล (เช่น โรงเรียนท่าข้ามวิทยา) รู้จักการคัดแยกขยะตั้งแต่เด็ก

๑.๒๔ ตลาด/โรงฆ่าสัตว์

ตลาดในตำบลท่าข้าม (จุดศูนย์กลางหลัก) ตลาดเอกชัยสี่แยกท่าข้าม : เป็นตลาดหลักที่ตั้งอยู่ในหมู่ที่ ๖ บริเวณสี่แยกท่าข้าม มีทั้งอาหารสด อาหารแห้ง และอาหารสำเร็จรูป เป็นจุดแวะพักสำคัญของรถที่สัญจรผ่านถนนเพชรเกษม ๗-Eleven สาขา ตลาดท่าข้าม (๐๙๙๘๕) : ตั้งอยู่บริเวณเดียวกับตลาดท่าข้าม ให้บริการสินค้าอุปโภคบริโภคและอาหารสำเร็จรูปตลอด ๒๔ ชั่วโมง

๑.๒๕ ด้านแหล่งน้ำ การประปา และการบริหารจัดการน้ำ

แหล่งน้ำ

แหล่งน้ำธรรมชาติ

- คลองรับร่อ ไหลผ่าน ๘ หมู่บ้าน และคลองท่าชะ ไหล ผ่าน ๑ หมู่บ้าน
- คลองธรรมชาติในตำบล ๘ คลอง

แหล่งน้ำที่สร้างขึ้น

- สระเก็บน้ำ/อาคารอัดน้ำ/อ่างเก็บน้ำ/ฝาย ๓๒ แห่ง
- ประปาหมู่บ้าน ๓๒ แห่ง
- ธนาคารน้ำใต้ดิน ๖ แห่ง
- สถานีสูบน้ำด้วยไฟฟ้า (ครอบคลุมพื้นที่บริการ ๕,๐๐๐ ไร่) ๒ แห่ง

๑.๒๖ ด้านทรัพยากรธรรมชาติและสิ่งแวดล้อม

องค์การบริหารส่วนตำบลท่าข้าม ดำเนินการจัดเก็บขยะมูลฝอยจากครัวเรือนในเขตชุมชนจำนวน ๘๐๐ ครัวเรือน

๑.๒๗ ด้านป่าไม้ชุมชน

สถิติและพิกัดป่าชุมชนในตำบลท่าข้ามตำบลท่าข้ามมีพื้นที่ป่าชุมชนที่สำคัญซึ่งจัดตั้งขึ้นตามแนวทางของกรมป่าไม้ ได้แก่ :

ชื่อป่าชุมชน	พิกัดสถานที่	เนื้อที่ (ไร่-งาน-วา)	ปีที่เริ่มโครงการ
ป่าชุมชนบ้านท่าข้าม	หมู่ที่ ๔	๗๖๐-๒-๓๘	๒๕๖๑
ป่าชุมชนบ้านหัวว่าว	หมู่ที่ ๗	๕๖๖-๒-๔๗	๒๕๖๑
ป่าชุมชนบ้านทุ่งนาตาจอ	หมู่ที่ ๘	๓๙๑-๑-๔๙	๒๕๖๒
ป่าชุมชนบ้านละหาร	หมู่ที่ ๖	๒๒๗-๒-๓๐	๒๕๖๑
ป่าชุมชนบ้านเนินคีรี	หมู่ที่ ๑๔	๒๐๗-๑-๖๖	๒๕๖๑
ป่าชุมชนบ้านทุ่งน้ำผุด	หมู่ที่ ๕	๑๐๒-๓-๙๘	๒๕๖๑

หมายเหตุ : สภาพทั่วไปของป่าเหล่านี้ส่วนใหญ่เป็นพื้นที่เชิงเขา ลาดชัน และป่าเบญจพรรณข้อมูลจากกรมป่าไม้

การใช้ประโยชน์ร่วมกันของชุมชน

ชาวบ้านในตำบลท่าข้ามมีข้อตกลงในการใช้ประโยชน์จากป่าร่วมกันอย่างเป็นระบบ เช่น : การหาของป่า : อนุญาตให้เก็บเห็ด ผักป่า และสมุนไพร เพื่อการบริโภคในครัวเรือน (ห้ามตัดไม้ทำลายป่า)

แหล่งต้นน้ำ : ใช้เป็นพื้นที่รับน้ำและรักษาความชุ่มชื้นให้กับพื้นที่เกษตรกรรม (สวนทุเรียนและมังคุด) โดยรอบ

การศึกษาและท่องเที่ยว : บางแห่งพัฒนาเป็นศูนย์เรียนรู้ธรรมชาติ เช่น พื้นที่รอยต่อ วนอุทยานเขาปาง (หมู่ ๘) ที่มีการใช้พื้นที่ป่าเพื่อกิจกรรมท่องเที่ยวเชิงอนุรักษ์ (รมร้อน) และจุดชมวิว

วนอุทยานเขาปาง (พื้นที่ป่าอนุรักษ์ที่สำคัญ)

นอกเหนือจากป่าชุมชนแล้ว ยังมี วนอุทยานเขาปาง ตั้งอยู่ที่หมู่ ๘ ซึ่งเป็นพื้นที่คาบเกี่ยวระหว่าง ต.ท่าข้าม และ ต.นากระดาม มีเนื้อที่รวมกว่า ๒๐๐ ไร่ อยู่ภายใต้การดูแลของ กรมอุทยานแห่งชาติ สัตว์ป่า และพันธุ์พืช กรมป่าไม้ (ศูนย์ป่าไม้ชุมพร) : ให้การสนับสนุนด้านกฎหมาย วิชาการ และการขึ้นทะเบียนป่าชุมชน

๑.๒๘ ด้านการส่งเสริมอาชีพและแก้ไขปัญหาความยากจน

ข้อมูลจำนวนผู้เปราะบางและครัวเรือนยากจน อ้างอิงและประมวลผลตามมาตรฐานของ ฐานข้อมูลความจำเป็นพื้นฐาน (จปฐ.) และระบบบริหารจัดการข้อมูลการพัฒนาคนแบบชี้เป้า (TPMAP) ของตำบลท่าข้าม เกณฑ์รายได้ (จปฐ.): ใช้เกณฑ์รายได้เฉลี่ยต่ำกว่า ๔๐,๐๐๐ บาท/คน/ปี เป็นตัวชี้วัดหลักในการระบุตัวตนบุคคลยากจนในแต่ละหมู่บ้าน การบูรณาการข้อมูล (TPMAP): มีการนำข้อมูล จปฐ. ไปเชื่อมโยงกับฐานข้อมูลสวัสดิการแห่งรัฐ เพื่อจำแนกความเดือดร้อนออกเป็น ๕ มิติ (สุขภาพ, ความเป็นอยู่, การศึกษา, รายได้, และการเข้าถึงบริการรัฐ) การจัดเก็บข้อมูลในพื้นที่: ข้อมูลนี้มาจากการลงพื้นที่สำรวจจริงของอาสาสมัครและผู้นำชุมชนในทั้ง ๑๕ หมู่บ้านของตำบลท่าข้าม (ตั้งแต่หมู่ ๑ บ้านหนองเรียง ไปจนถึงหมู่ ๑๕ บ้านเทพวังทอง)

หมู่ที่	ชื่อหมู่บ้าน	ประมาณการครัวเรือน ยากจน/เปราะบาง (ครัวเรือน)	สภาพปัญหา/ลักษณะพื้นที่
๑.	บ้านหนองเรียง	๕-๘	เกษตรกรรมรายได้ผันผวน
๒.	บ้านหาดหงส์	๔-๖	ผู้สูงอายุ/กลุ่มเปราะบาง
๓.	บ้านหนองเรือ	๗-๑๐	ครอบครัวขยาย/ภาวะพึ่งพิงสูง
๔.	บ้านท่าข้าม	๘-๑๒	ศูนย์กลางชุมชน/ไม่มีที่ดินทำกิน
๕.	บ้านทุ่งน้ำผุด	๓-๕	ปัญหาสุขภาพเรื้อรัง
๖.	บ้านละหาร	๖-๙	แรงงานรับจ้างรายวัน
๗.	บ้านหัวว่าว	๗-๑๑	พื้นที่ห่างไกล/ต้นทุนขนส่งสูง
๘.	บ้านทุ่งนาตาจ้อ	๑๐-๑๕	พื้นที่ลาดชัน/ปัญหาเอกสารสิทธิ์
๙.	บ้านหาดคู	๔-๗	หนี้สินภาคเกษตร
๑๐.	บ้านดินก้อง	๕-๘	การย้ายถิ่นฐานของแรงงาน
๑๑.	บ้านหาดส้มแป้น	๘-๑๒	พื้นที่รอยต่อ/การเข้าถึงสวัสดิการ
๑๒.	บ้านศาลาประชาคม	๕-๘	รายได้ไม่เพียงพอต่อค่าครองชีพ
๑๓.	บ้านทับพระ	๖-๙	พื้นที่เกษตร/โอกาสเข้าถึงทุน
๑๔.	บ้านเนินศิรี	๙-๑๔	พื้นที่สูงชัน/รายได้เกษตรต่ำ
๑๕.	บ้านเทพวังทอง	๕-๘	กลุ่มแม่เลี้ยงเดี่ยว/ผู้ยากไร้

๑.๒๙ ด้านการเกษตร

พื้นที่การเกษตรตำบลท่าข้าม โดยประมาณ ทั้งหมด ๓๘,๑๑๗.๙๐ ไร่ ประกอบด้วย

พืช	เนื้อที่เพาะปลูก (ไร่)
ปาล์มน้ำมัน	๒๘,๕๑๐
ยางพารา	๔,๗๕๑
ทุเรียนหมอนทอง	๒,๒๖๔
กาแฟโรบัสต้า	๑,๓๒๘
มะพร้าวแก่	๔๕๕
สัปรดโรงงาน	๔๐๐
ข้าวนาปี	๘๗
หมาก	๗๖
กล้วยเล็บมือนาง	๕๐
มังคุด	๕๐
มะละกอแขกนวล	๔๓
มะละกอแขกดำ	๓๘
ลองกอง	๖

สมาชิกองค์กร	จำนวน ครัวเรือน	จำนวนสมาชิก
กลุ่มส่งเสริมอาชีพ การเกษตร	๑	๓๐
กลุ่มแม่บ้านเกษตรกร	๒	๒๐
กลุ่มยุวเกษตรกร	๑	๓๐
วิสาหกิจชุมชน/เครือข่าย	๑๑	๑๙๕
อาสาสมัครเกษตร	๑๕	๑๕

๑.๓๐ ด้านการประมงและปศุสัตว์

พื้นที่ประมงเพาะเลี้ยง จำนวน ๕๙.๙๙๕ ไร่ จำนวนเกษตรกร ๑๔๒ ราย

๑.๓๑ ด้านการบริการและการท่องเที่ยว

แหล่งท่องเที่ยวในตำบลท่าข้าม ได้แก่

แหล่งท่องเที่ยวเชิงประวัติศาสตร์ “ถ้ำรับร่อ” วัดเทพเจริญ หมู่ที่ ๔

ประวัติความเป็นมาถ้ำรับร่อตั้งอยู่บริเวณวัดเทพเจริญ ได้เขารับร่อในเขตบ้านท่าข้าม อำเภอท่าแพะ มีตำนานเล่าสืบต่อกันมาช้านานว่าเป็นถ้ำที่มีขุมทรัพย์ซ่อนอยู่ ภายใน ซึ่งในสมัยพระเจ้าอโศกมหาราชกษัตริย์อินเดีย ได้แล่นเรือหาสถานที่ประดิษฐานพระพุทธรูปมาไว้ภายในถ้ำพร้อมกับทรัพย์สมบัติ โดยเชื่อกันว่าลายแทงสู่ขุมทรัพย์นั้นได้แอบซ่อนอยู่ภายในถ้ำแห่งนี้ สำหรับในด้านการท่องเที่ยวบริเวณวัดมีถ้ำต่างๆ กว่า ๘ แห่ง แต่ที่เหมาะสมสำหรับนักท่องเที่ยวมีอยู่ ๓ ถ้ำ ได้แก่ ถ้ำอ้ายเตย ถ้ำพระ และถ้ำไทร ซึ่งจุดเด่นของถ้ำที่นี้นอกจากหินงอกหินย้อย และแท่นหินอันงดงามแล้ว ภายในถ้ำยังมีพระพุทธรูปให้ชมด้วย เด่นที่สุดคือ พระพุทธรูปปางมารวิชัย

สิ่งที่น่าสนใจ เมืองโบราณอุทุมพร : ในอดีตบริเวณวัดเทพเจริญเคยเป็นที่ตั้งของ "เมืองอุทุมพร" ซึ่งเป็นเมืองโบราณที่สำคัญในอดีต

โบราณสถานแห่งชาติ: ด้วยความสำคัญทางประวัติศาสตร์ เมืองอุทุมพรได้รับการขึ้นทะเบียนเป็นโบราณสถานของชาติ เมื่อวันที่ ๒๗ กันยายน พ.ศ.๒๕๓๙

เหตุการณ์พายุเคย์: ในปี พ.ศ.๒๕๓๒ วัดได้รับความเสียหายจากพายุเคย์ ทำให้กุฏิของอดีตเจ้าอาวาส พระครูเทพประสิทธิ์อาจารย์ ได้รับความเสียหายและมีวัตถุโบราณจำนวนมากที่ทานสะสมไว้ถูกค้นพบ

กำเนิดพิพิธภัณฑ์: หลังเหตุการณ์พายุเคย์ จึงได้มีการจัดตั้ง "พิพิธภัณฑ์ท้องถิ่นวัดเทพเจริญ" ขึ้นในศาลาการเปรียญหลังเก่า เพื่อจัดแสดงโบราณวัตถุที่พบในบริเวณวัด

ถ้ำพระ : เป็นที่ประดิษฐานพระพุทธรูปทรงเครื่องปางมารวิชัย ๕๗๗ องค์

ถ้ำอ้ายเตย : เดิมเป็นสถานที่วิปัสสนากรรมฐาน ปัจจุบันมีภาพเขียนสีพระพุทธรูปปางไสยาสน์อยู่บนผนังถ้ำ คาดว่าเป็นศิลปะสมัยอยุธยา

ถ้ำไทร : มีหินงอกหินย้อยที่สวยงาม

รอยพระพุทธรูปบาท : มีรอยพระพุทธรูปบาทที่สลักจากหินทราย พร้อมสลักภาพมงคล ๑๐๘ ประการ

พิพิธภัณฑ์ท้องถิ่น : จัดแสดงโบราณวัตถุต่างๆ ที่พบในพื้นที่ เช่น เครื่องปั้นดินเผา เครื่องทองเหลือง และของใช้ของเจ้าเมืองเก่า



แหล่งท่องเที่ยวทางธรรมชาติ “วนอุทยานเขาปาง” วัตถุประสงค์พัฒนาฯ หมู่ที่ ๘

ตั้งอยู่ที่บ้านทุ่งนาตาจ้อ ตำบลท่าข้าม อำเภอท่าแซะ โดยไม่เพียงเป็นสถานที่ที่ร่มรื่นไปด้วยต้นไม้ขนาดใหญ่เท่านั้น หากยังเป็นสถานที่พักผ่อนหย่อนใจที่มีความสนใจ ตั้งแต่ชุมชนประตูทางเข้าซึ่งสร้างขึ้นมาอย่างสวยงาม ตามด้วยศาลเสด็จกรมหลวงชุมพรเขตอุดมศักดิ์ ให้นักท่องเที่ยวได้สักการะ และด้วยสภาพบทยอดเขามีลักษณะเป็นหน้าผาลาดชัน จึงมีการจัดกิจกรรมการเล่นร่มร่อน อยู่เป็นประจำ และที่สำคัญที่สุดคือจากบทยอดเขานั้น จะได้ชมวิทิวทัศน์ของเมืองชุมพรที่สวยงามที่สุด อีกแห่งหนึ่ง



๑.๓๒ ด้านอุตสาหกรรม

ปัจจุบันในพื้นที่ ตำบลท่าข้าม จะไม่มีโรงงานอุตสาหกรรมหนัก (Heavy Industry) แต่จะเป็นอุตสาหกรรมแปรรูปผลิตผลทางการเกษตร และอุตสาหกรรมไม้ขนาดกลาง บริษัท ศิริมงคล โลจิสติกส์ จำกัด ประเภทอุตสาหกรรม: เป็นธุรกิจบริการขนส่ง แต่มีสถานะเป็นศูนย์บริหารจัดการกองรถและคลังสินค้าขนาดใหญ่ ที่ตั้ง : เลขที่ ๙๕ หมู่ที่ ๘ ตำบลท่าข้าม อำเภอท่าแซะ จังหวัดชุมพร (ริมถนนเพชรเกษม)

๑.๓๓ ด้านการพาณิชย์และกลุ่มอาชีพ

สถิติจำนวนสถานประกอบการและการพาณิชย์ (โดยประมาณ) ในเขตตำบลท่าข้ามมีสถานประกอบการที่จดทะเบียนและเสียภาษีป้าย/ภาษีที่ดินกับ อบต.ท่าข้าม รวมประมาณ ๒๕๐ - ๓๐๐ แห่ง แบ่งตามกลุ่มหลักดังนี้

ร้านขายปลีก/โชห่วย: ประมาณ ๑๒๐ - ๑๕๐ ร้าน (กระจายตัวครบทั้ง ๑๕ หมู่บ้าน)

ร้านอาหารและเครื่องดื่ม: ประมาณ ๔๐ - ๕๐ แห่ง (หนาแน่นในหมู่ ๓, ๔ และ ๑๒)

สถานประกอบการด้านเกษตร (ลานเท/ล้ง): ประมาณ ๓๐ - ๔๐ แห่ง

ร้านซ่อมรถและอะไหล่: ประมาณ ๒๐ แห่ง

ร้านวัสดุก่อสร้างและอุปกรณ์เกษตร: ประมาณ ๑๕ แห่ง

กลุ่มร้านสะดวกซื้อและจุดบริการทันสมัย (Modern Trade)

ปัจจุบันตำบลท่าข้ามมีจุดศูนย์กลางทางการค้าอยู่ที่ บริเวณสี่แยกท่าข้าม (หมู่ ๓ และ ๔) และริมถนนเพชรเกษม : ๗-Eleven (เซเว่น อีเลฟเว่น) : ตั้งอยู่บริเวณสี่แยกท่าข้าม (ใกล้จุดเชื่อมต่อไปยังถ้ำรับร่อ) CJ More: มีสาขาตั้งอยู่ริมถนนสายหลักและใกล้แหล่งชุมชนหมู่ ๔ ผู้บริการอัตโนมัติ : เช่น ตู้บุญเติม และตู้กดน้ำดื่ม มีบริการเกือบทุกหมู่บ้าน โดยเฉพาะหน้าหน้าร้านค้าชุมชน

กลุ่มอาชีพและร้านค้าท้องถิ่นแยกตามย่านสำคัญ

สี่แยกท่าข้าม หมู่ที่ ๔ มีร้านทอง ห้างทองโชคชัยเทพเจริญ ตั้งอยู่ที่หมู่ ๖ ธนาคารเพื่อการเกษตรและสหกรณ์การเกษตร (ธกส.) ตู้ ATM หน้าตลาดนัดเอกชัย

ร้านยาและคลินิก บ้านยาท่าข้าม และคลินิกพร้อมเภสัช

กลุ่มวิสาหกิจชุมชน (SMCE) จัดทะเบียนกับกรมส่งเสริมการเกษตร เพื่อแปรรูปผลผลิตในท้องถิ่น วิสาหกิจชุมชนกลุ่มมัลเบอร์รี่เขาช่องคีรีวงค์: ที่ตั้ง: เลขที่ ๓ หมู่ที่ ๑๒ ตำบลท่าข้าม (ย่านเขาช่องคีรีวงค์) กิจกรรม : แปรรูปผลิตภัณฑ์จากมัลเบอร์รี่ (ลูกหม่อน) เช่น น้ำมัลเบอร์รี่ และแยม

๑.๓๔ ด้านแรงงาน

อัตราค่าจ้างขั้นต่ำและค่าจ้างตามมาตรฐานฝีมือ (ฉบับปัจจุบัน) ตามประกาศคณะกรรมการค่าจ้าง (ฉบับที่ ๑๓ และที่ปรับปรุงต่อเนื่อง) อัตราค่าจ้างมีผลบังคับใช้ดังนี้ :

ค่าจ้างขั้นต่ำจังหวัดชุมพร : ๓๕๑ บาทต่อวัน (เริ่มใช้มกราคม ๒๕๖๘ และมีผลต่อเนื่องถึงปี ๒๕๖๙ หากไม่มีประกาศเปลี่ยนแปลงใหม่) อัตราค่าจ้างตามมาตรฐานฝีมือแรงงาน (สำหรับช่างมีทักษะ) : รัฐบาลมีการกำหนด "ค่าจ้างตามมาตรฐานฝีมือ" ซึ่งสูงกว่าค่าจ้างขั้นต่ำ หากแรงงานผ่านการทดสอบมาตรฐานฝีมือแรงงานแห่งชาติ ตัวอย่างเช่น : ช่างไฟฟ้าภายในอาคาร: ระดับ ๑ เริ่มต้นที่ ๔๔๐ - ๔๕๐ บาท/วัน ช่างไม้ก่อสร้าง / ช่างฉาบปูน: ระดับ ๑ เริ่มต้นที่ ๓๘๕ - ๔๒๕ บาท/วัน ช่างเชื่อม : ขึ้นอยู่กับประเภท (เช่น เชื่อมแม่เหล็ก/ทิก) เริ่มต้นที่ ๔๕๐ - ๕๐๐ บาท/วัน ช่างกลึง : เริ่มต้นที่ ๔๐๐ - ๔๕๐ บาท/วัน

๑.๓๕ ด้านกีฬาและนันทนาการ

ข้อบัญญัติองค์การบริหารส่วนตำบลท่าข้าม ประจำปีงบประมาณ พ.ศ.๒๕๖๙ แผนงานการศาสนา วัฒนธรรมและนันทนาการ งานกีฬาและนันทนาการ บรรจุโครงการส่งเสริมการแข่งขันกีฬาภาคประชาชน เพื่อเป็นค่าใช้จ่ายในการเข้าร่วมการแข่งขันกีฬาผู้นำชุมชน กีฬาท้องถิ่น กีฬาเยาวชน กีฬาประชาชนทั่วไป กีฬาต้านยาเสพติด ตั้งไว้ ๒๐๐,๐๐๐ บาท

แผนที่ตำบลท่าข้าม

โมเดล 3D ตำบลท่าข้าม

อำเภอท่าแซะ จังหวัดชุมพร

"ท่าข้ามน่าอยู่ เย็นฉ่ำวัฒนธรรม
บริการพัฒนา ประชาชนมีคุณภาพชีวิตที่ดี"

1. ประชากรเป็นมาสองด้าน
 ตำบลท่าข้ามมีอาณาเขตติดต่อ 4 ตำบล คือ ต.ท่าข้าม ต.ท่าแซะ ต.ท่าหลวง และ ต.ท่ามะพร้าว โดยมีพื้นที่ทั้งหมด 15,000 ไร่ มีพื้นที่เกษตรกรรม 10,000 ไร่ มีพื้นที่ป่า 5,000 ไร่ มีพื้นที่อยู่อาศัย 1,000 ไร่ มีพื้นที่ว่างเปล่า 1,000 ไร่ มีพื้นที่ว่างเปล่า 1,000 ไร่ มีพื้นที่ว่างเปล่า 1,000 ไร่

2. พื้นที่และแหล่งน้ำ
 แหล่งน้ำในตำบลท่าข้ามมีทั้งน้ำจืดและน้ำเค็ม มีพื้นที่น้ำจืดประมาณ 10,000 ไร่ มีพื้นที่น้ำเค็มประมาณ 5,000 ไร่ มีพื้นที่น้ำจืดประมาณ 10,000 ไร่ มีพื้นที่น้ำเค็มประมาณ 5,000 ไร่ มีพื้นที่น้ำจืดประมาณ 10,000 ไร่ มีพื้นที่น้ำเค็มประมาณ 5,000 ไร่

3. ลักษณะภูมิอากาศ
 ตำบลท่าข้ามมีลักษณะภูมิอากาศแบบร้อนชื้น มีอุณหภูมิเฉลี่ยประมาณ 28 องศาเซลเซียส มีปริมาณน้ำฝนเฉลี่ยประมาณ 1,500 มิลลิเมตรต่อปี มีฤดูร้อนและฤดูฝน

4. ลักษณะภูมิอากาศ
 ลักษณะภูมิอากาศแบบร้อนชื้น มีอุณหภูมิเฉลี่ยประมาณ 28 องศาเซลเซียส มีปริมาณน้ำฝนเฉลี่ยประมาณ 1,500 มิลลิเมตรต่อปี มีฤดูร้อนและฤดูฝน

6. ด้านการเมือง/การปกครอง

เขตตำบลท่าแซะ แบ่งออกเป็น 15 หมู่บ้าน

หมู่ที่	ชื่อหมู่บ้าน	รายชื่อผู้ใหญ่บ้าน	พรรคเขต
1	บ้านคลองระบอง	นายสุเทพ ธิงสุธา	
2	บ้านท่าคลอง	นายสมศักดิ์ ศรีสุทัศน์	
3	บ้านคลองระบอง	นายสุเทพ ธิงสุธา	
4	บ้านท่าข้าม	นายธนากร ธิงสุธา	
5	บ้านท่ามะพร้าว	นายสุเทพ ธิงสุธา	
6	บ้านท่าแซะ	นายสุเทพ ธิงสุธา	
7	บ้านท่าหลวง	นายสุเทพ ธิงสุธา	
8	บ้านท่ามะพร้าว	นายสุเทพ ธิงสุธา	
9	บ้านท่าแซะ	นายสุเทพ ธิงสุธา	
10	บ้านท่าหลวง	นายสุเทพ ธิงสุธา	
11	บ้านท่ามะพร้าว	นายสุเทพ ธิงสุธา	
12	บ้านท่าแซะ	นายสุเทพ ธิงสุธา	
13	บ้านท่าหลวง	นายสุเทพ ธิงสุธา	
14	บ้านท่ามะพร้าว	นายสุเทพ ธิงสุธา	
15	บ้านท่าแซะ	นายสุเทพ ธิงสุธา	

วัดท่าหลวง

คลองท่าหลวง

เขาหินปูน

สวนมะพร้าว

สวนผลไม้

5631ชุมชน

แผนพัฒนาเศรษฐกิจและสังคมแห่งชาติ ฉบับที่ ๑๓ (พ.ศ.๒๕๖๖ - ๒๕๗๐)

ในการจัดทำแผนพัฒนาท้องถิ่น ต้องมีความเชื่อมโยงของยุทธศาสตร์ในภาพรวม (Strategy linkage) ความเชื่อมโยงในเชิงยุทธศาสตร์ที่เชื่อมต่อกันเพื่อให้เกิดภาพรวม (Overview) การเชื่อมโยงจากจุดหนึ่งไปจุดหนึ่ง ในเชิงยุทธศาสตร์ โดยสามารถนำเข้าสู่รอยต่อที่เข้าหากันได้อย่างกลมกลืนแม้ว่าจะเรียกชื่อที่แตกต่างกันก็ตาม แต่ ก็สามารถเดินทางไปด้วยกันได้ ในเชิงยุทธศาสตร์เป็นการเชื่อมโยงความสัมพันธ์ระหว่างยุทธศาสตร์ระดับมหภาค กับยุทธศาสตร์ขององค์กรปกครองส่วนท้องถิ่น ได้แก่

- (๑) ยุทธศาสตร์ชาติ ๒๐ ปี
- (๒) แผนพัฒนาเศรษฐกิจและ สังคมแห่งชาติ
- (๓) การกำหนดเป้าหมายการพัฒนาที่ยั่งยืน (Sustainable Development Goals: SDGs)
- (๔) แผนพัฒนาจังหวัด/กลุ่มจังหวัด/ภาค
- (๕) ยุทธศาสตร์การพัฒนาขององค์กรปกครองส่วนท้องถิ่น ในเขตจังหวัดและ
- (๖) ยุทธศาสตร์ขององค์กรปกครองส่วนท้องถิ่น

การกำหนดและการวิเคราะห์ความเชื่อมโยงองค์รวมที่นำไปสู่การ พัฒนาท้องถิ่นจากยุทธศาสตร์ทุกระดับ มีความสัมพันธ์หรือเชื่อมโยงกันอย่างไรเพื่อให้การพัฒนาท้องถิ่นสอดคล้อง กับยุทธศาสตร์ระดับมหภาคและยุทธศาสตร์ขององค์กรปกครองส่วนท้องถิ่นประกอบด้วย

- (๑) วิสัยทัศน์
- (๒) ยุทธศาสตร์
- (๓) เป้าประสงค์
- (๔) ตัวชี้วัด
- (๕) ค่าเป้าหมาย
- (๖) กลยุทธ์และ
- (๗) จุดยืนทางยุทธศาสตร์

ซึ่งองค์การบริหารส่วนตำบลท่าข้าม ได้จัดทำแผนพัฒนาท้องถิ่น (พ.ศ. ๒๕๖๖ - ๒๕๗๐) ที่มีความเชื่อมโยงของยุทธศาสตร์ดังกล่าว และเชื่อมโยงกับแผนพัฒนาเศรษฐกิจและสังคมแห่งชาติ ฉบับที่ ๑๓ ด้วย โดยนำจุดหมายในแผนพัฒนาเศรษฐกิจและสังคมแห่งชาติ ฉบับที่ ๑๓ มาจัดทำรายละเอียด ที่มีความสอดคล้องหรือเชื่อมโยงกับยุทธศาสตร์ชาติ ๒๐ ปี แผนพัฒนาจังหวัด/กลุ่มจังหวัด/ภาค ยุทธศาสตร์การพัฒนาของ องค์กรปกครองส่วนท้องถิ่นในเขตจังหวัด และยุทธศาสตร์องค์กรปกครองส่วนท้องถิ่น ซึ่งมารายละเอียด

ดังนี้ แผนพัฒนาเศรษฐกิจและสังคมแห่งชาติ ฉบับที่ ๑๓ (พ.ศ. ๒๕๖๖-๒๕๗๐) มีสถานะเป็นแผนระดับที่ ๒ ซึ่งเป็นกลไกที่สำคัญในการแปลงยุทธศาสตร์ชาติไปสู่การปฏิบัติ และใช้เป็นกรอบสำหรับการจัดทำแผนระดับที่ ๓ เพื่อให้การดำเนินงานของภาคีการพัฒนาที่เกี่ยวข้อง สามารถสนับสนุนการบรรลุเป้าหมายตามยุทธศาสตร์ชาติ ตามกรอบระยะเวลาที่คาดหวังไว้ได้โดยพระราชบัญญัติสภาพัฒนาการเศรษฐกิจและสังคมแห่งชาติ พ.ศ. ๒๕๖๑ บัญญัติให้แผนพัฒนาเศรษฐกิจและสังคมแห่งชาติ ฉบับที่ ๑๒ มีผลบังคับใช้ถึงวันที่ ๓๐ กันยายน ๒๕๖๕ ส่งผลให้กรอบระยะเวลา ๕ ปีของแผนพัฒนาเศรษฐกิจและสังคมแห่งชาติ ฉบับที่ ๑๓ เริ่มต้น ณ วันที่ ๑ ตุลาคม ๒๕๖๕ ครอบคลุมปีงบประมาณ (พ.ศ. ๒๕๖๖ - ๒๕๗๐) ซึ่งเป็นระยะ ๕ ปีที่สองของ ยุทธศาสตร์ชาติ ทั้งนี้ การจัดทำแผนพัฒนาฯ ฉบับที่ ๑๓ อยู่บนความตั้งใจที่จะให้แผนมีจุดเน้นและเป้าหมายของ การพัฒนา ที่เป็นรูปธรรม สามารถบ่งบอกทิศทางพัฒนาที่ชัดเจนที่ประเทศควรมุ่งไปในระยะ ๕ ปี ถัดไป โดยเป็นผลที่เกิดจากกระบวนการสังเคราะห์ข้อมูลอย่างรอบด้าน

ทั้งสถานะของทุนในมิติต่างๆ บทเรียน ของการพัฒนาที่ผ่านมาตลอด จนการเปลี่ยนแปลงของปัจจัย และเงื่อนไขที่จะมีอิทธิพลต่อองค์พหุต่างๆ ของ ประเทศ รวมถึงการสนับสนุนให้ภาคีการพัฒนาทุกภาคส่วน เข้ามามีส่วนร่วมในการแลกเปลี่ยนความคิดเห็นอย่าง กว้างขวางตั้งแต่ในขั้นตอนการกำหนดกรอบทิศทางของ แผนไปจนถึงการยกร่างแผนนอกจากนี้ การจัดทำ แผนพัฒนา ฉบับที่ ๑๓ ยังอยู่ในช่วงเวลาทั่วโลกรวมถึง ประเทศไทยต้องเผชิญกับข้อจำกัดหลากหลายประการ ที่เป็นผลสืบเนื่องจากสถานการณ์การแพร่ระบาดของโควิด-๑๙ ซึ่งไม่เพียงแต่ก่อให้เกิดการเจ็บป่วยและเสียชีวิต ของประชากร แต่ยังส่งผลให้เกิดเงื่อนไขทางเศรษฐกิจ และการดำเนินชีวิตของประชาชนทุกกลุ่ม นอกจากนี้ ในระยะของแผนพัฒนา ฉบับที่ ๑๓ ยังเป็นช่วงเวลาที่ มี แนวโน้มของการพัฒนาของเทคโนโลยีอย่างก้าวกระโดด การเปลี่ยนแปลงสภาพ ภูมิอากาศที่มีความรุนแรง เพิ่มขึ้นการเป็นสังคมสูงวัยของประเทศไทยและหลายประเทศทั่วโลก ตลอดจนการ เปลี่ยนแปลงด้านภูมิ รัฐศาสตร์ระหว่างประเทศ ดังนั้น การขับเคลื่อนการพัฒนาประเทศท่ามกลางกระแสแนวโน้ม การเปลี่ยนแปลง ดังกล่าวจึงต้องให้ความสำคัญกับการเสริมสร้างความเข้มแข็งจากภายในให้สามารถเติบโตต่อไปได้ อย่างมั่นคง ท่ามกลางความผันแปรที่เกิดขึ้นรอบด้าน และคำนึงถึงผลประโยชน์ของประเทศทั้งทางเศรษฐกิจ สังคม และ สิ่งแวดล้อมอย่างยั่งยืน

ในการกำหนดทิศทางของแผนพัฒนา ฉบับที่ ๑๓ ให้ประเทศสามารถก้าวข้ามความท้าทายต่างๆ เพื่อให้ “ประเทศไทยมีความมั่นคง มั่งคั่ง ยั่งยืน เป็นประเทศพัฒนาแล้ว ด้วยการพัฒนาตามหลักปรัชญาของ เศรษฐกิจพอเพียง” ตามเจตนารมณ์ของยุทธศาสตร์ชาติ ได้อาศัยหลักการและแนวคิด ๔ ประการ ดังนี้

๑.หลักปรัชญาของเศรษฐกิจพอเพียง

๒.การสร้างความสามารถในการ

๓.เป้าหมายการพัฒนาอย่างยั่งยืนของสหประชาชาติ

๔.การพัฒนาเศรษฐกิจชีวภาพ เศรษฐกิจหมุนเวียน เศรษฐกิจสีเขียว

เพื่อถ่ายทอดเป้าหมายหลักไปสู่ภาพของการขับเคลื่อนที่ชัดเจนในลักษณะของวาระการพัฒนาที่เอื้อให้เกิดการทำงานร่วมกันของหลายหน่วยงานและหลายภาคส่วนในการผลักดันการพัฒนาเรื่องใดเรื่องหนึ่งให้เกิด ผลได้อย่างเป็นรูปธรรม แผนพัฒนา ฉบับที่ ๑๓ จึงได้กำหนดจุดหมายการพัฒนา จำนวน ๑๓ หมุดหมาย ซึ่ง เป็นการบ่งบอกถึงสิ่งที่ประเทศไทยปรารถนาจะ “เป็น” หรือมุ่งหวังจะ “มี” เพื่อสะท้อนประเด็นการพัฒนา ที่มี ลำดับความสำคัญสูงต่อการพลิกโฉมประเทศไทยสู่ “สังคมก้าวหน้า เศรษฐกิจสร้างมูลค่าอย่างยั่งยืน” โดยหมุด หมายทั้ง ๑๓ ประการ แบ่งออกได้เป็น ๔ มิติ ดังนี้

๑.มิติภาคการผลิตและบริการเป้าหมาย ประกอบไปด้วย

หมุดหมายที่ ๑ ไทยเป็นประเทศชั้นนำด้านสินค้าเกษตรและเกษตรแปรรูปมูลค่าสูง

หมุดหมายที่ ๒ ไทยเป็นจุดหมายของการท่องเที่ยวที่เน้นคุณภาพและความยั่งยืน

หมุดหมายที่ ๓ ไทยเป็นฐานการผลิตยานยนต์ไฟฟ้าที่สำคัญของโลก

หมุดหมายที่ ๔ ไทยเป็นศูนย์กลางทางการแพทย์และสุขภาพมูลค่าสูง

หมุดหมายที่ ๕ ไทยเป็นประตูการค้าการลงทุนและยุทธศาสตร์ทางโลจิสติกส์ที่สำคัญของภูมิภาค

หมุดหมายที่ ๖ ไทยเป็นศูนย์กลางอุตสาหกรรมอิเล็กทรอนิกส์อัจฉริยะและอุตสาหกรรมดิจิทัลของ อาเซียน

๒. มิติโอกาสและความเสมอภาคทางเศรษฐกิจและสังคม ประกอบไปด้วย

หมวดหมู่ที่ ๗ ไทยมีวิสาหกิจขนาดกลางและขนาดย่อมที่เข้มแข็ง มีศักยภาพสูง และสามารถแข่งขันได้

หมวดหมู่ที่ ๘ ไทยมีพื้นที่และเมืองอัจฉริยะที่น่าอยู่ ปลอดภัย เด็ดขาดได้อย่างยั่งยืน

หมวดหมู่ที่ ๙ ไทยมีความยากจนข้ามรุ่นลดลง และมีความคุ้มครองทางสังคมที่เพียงพอเหมาะสม

๓. มิติความยั่งยืนของทรัพยากรธรรมชาติและสิ่งแวดล้อม

หมวดหมู่ที่ ๑๐ ไทยมีเศรษฐกิจหมุนเวียนและสังคมคาร์บอนต่ำ

หมวดหมู่ที่ ๑๑ ไทยสามารถลดความเสี่ยงและผลกระทบจากภัยธรรมชาติและ การเปลี่ยนแปลงสภาพภูมิอากาศ

๔. มิติปัจจัยผลักดันการพลิกโฉมประเทศ

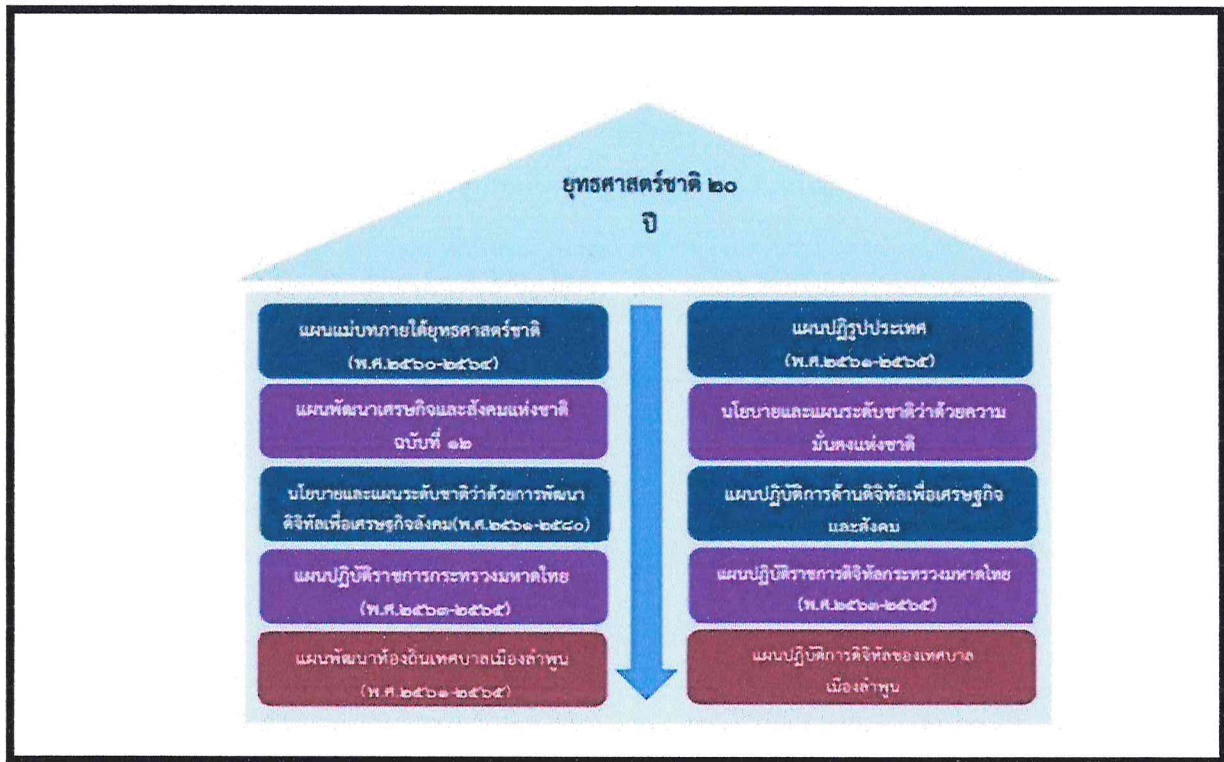
หมวดหมู่ที่ ๑๒ ไทยมีกำลังคนสมรรถนะสูง มุ่งเรียนรู้อย่างต่อเนื่อง ตอบโจทย์การพัฒนาแห่งอนาคต

หมวดหมู่ที่ ๑๓ ไทยมีภาครัฐที่ทันสมัย มีประสิทธิภาพ และตอบโจทย์ประชาชน

ความเชื่อมโยงระหว่างหมวดหมู่การพัฒนา กับเป้าหมายหลักแสดงไว้ในแผนภาพที่ ๓.๑ โดยหมวดหมู่ การพัฒนาที่กำหนดขึ้นเป็นประเด็นที่มีลักษณะเชิงบูรณาการที่ครอบคลุมการพัฒนาตั้งแต่ในระดับต้นน้ำ จนถึง ปลายน้ำ และสามารถนำไปสู่ผลพัฒนาทั้งในมิติเศรษฐกิจ สังคม ทรัพยากรธรรมชาติและสิ่งแวดล้อมไปพร้อมๆ กัน



ทำให้หมวดหมู่แต่ละประการสามารถสนับสนุนเป้าหมายหลักได้มากกว่าหนึ่งข้อ นอกจากนี้การพัฒนาภายใต้แต่ละหมวดหมู่ไม่ได้แยกขาดจากกัน แต่มีการสนับสนุนหรือเอื้อประโยชน์ซึ่งกันและกัน



แผนพัฒนารัฐบาลดิจิทัลของประเทศไทย พ.ศ. ๒๕๖๖-๒๕๗๐

แผนพัฒนารัฐบาลดิจิทัลของประเทศไทย พ.ศ. ๒๕๖๖-๒๕๗๐ ได้ผ่านการอนุมัติจากคณะรัฐมนตรี ในคราวประชุมเมื่อวันที่ ๒๘ กุมภาพันธ์ ๒๕๖๖ และประกาศในราชกิจจานุเบกษาเมื่อวันที่ ๑๐ เมษายน ๒๕๖๖ โดยมีผลใช้บังคับตั้งแต่วันถัดจากวันประกาศในราชกิจจานุเบกษา เป็นต้นไป

วิสัยทัศน์ “บริการภาครัฐสะดวก โปร่งใส ทันทสมัย ตอบโจทย์ประชาชน”

มุ่งยกระดับภาครัฐไทยสู่เป้าหมายการให้บริการที่ตอบสนองประชาชน และลดความเหลื่อมล้ำ การเพิ่มความสามารถและศักยภาพในการแข่งขันของภาคธุรกิจ การสร้างความโปร่งใส ที่เน้นการเปิดเผยข้อมูลแก่ ประชาชนโดยไม่ต้องร้องขอและการสนับสนุนการมีส่วนร่วมของประชาชน และการเป็นภาครัฐที่ปรับตัวทันการณ์ อันจะเป็นพื้นฐานสำคัญในการขับเคลื่อนเศรษฐกิจและสังคมของประเทศต่อไป แผนรัฐบาลดิจิทัลของประเทศไทย พ.ศ. ๒๕๖๖ – ๒๕๗๐ กำหนดยุทธศาสตร์การพัฒนาเพื่อให้สอดคล้องกับวิสัยทัศน์ข้างต้นไว้ ๔ ยุทธศาสตร์ ประกอบด้วย

ยุทธศาสตร์ที่ ๑ ยกระดับการเปลี่ยนผ่านดิจิทัลภาครัฐ เพื่อการบริหารงานที่ยืดหยุ่น คล่องตัว และขยายสู่หน่วยงานภาครัฐระดับท้องถิ่น

ยุทธศาสตร์ที่ ๒ พัฒนาบริการที่สะดวกและเข้าถึงง่าย

ยุทธศาสตร์ที่ ๓ สร้างมูลค่าเพิ่มอำนวยความสะดวกแก่ภาคธุรกิจ

ยุทธศาสตร์ที่ ๔ ส่งเสริมการมีส่วนร่วมของประชาชน และเปิดเผยข้อมูลเปิดภาครัฐ

นอกจากนี้ เพื่อให้การดำเนินการขับเคลื่อนรัฐบาลดิจิทัลมีทิศทางที่ชัดเจนและเกิดขึ้นได้จริงในเชิงปฏิบัติ จึงได้กำหนดแนวทางการพัฒนาในด้านที่มุ่งเน้นสำคัญ ไว้ทั้งหมด ๑๐ ด้าน ได้แก่ การศึกษา สุขภาพ และการแพทย์

ความเหลื่อมล้ำทางสิทธิสวัสดิการประชาชน สิ่งแวดล้อม การเกษตร การท่องเที่ยว การส่งเสริมวิสาหกิจ ขนาด กลางและขนาดย่อม (SMEs) แรงงาน การยุติธรรม และการมีส่วนร่วม โปร่งใสและตรวจสอบได้ ของประชาชน ทั้งนี้ แผนพัฒนาโรดแมปดิจิทัลมีความเกี่ยวข้องและจำเป็นต้องอาศัยการบูรณาการจากทุกหน่วยงาน ภาครัฐที่จำเป็นต้องเร่งพัฒนาและยกระดับหน่วยงานให้สอดคล้องกับทิศทางการขับเคลื่อนของประเทศ จึงไม่ใช่ เป็นเพียงการพัฒนาหน่วยงานใดหน่วยงานหนึ่ง หากแต่จำเป็นต้องอาศัยความร่วมมือจากทุกหน่วยงานภาครัฐในการพัฒนาและขับเคลื่อนไปสู่การเป็นรัฐบาลดิจิทัลในทิศทางเดียวกันอย่างเป็นรูปธรรม ให้สนองตอบต่อความต้องการของประชาชน และมีมาตรฐานทัดเทียมกับนานาประเทศ

แผนปฏิบัติการด้านดิจิทัลเพื่อเศรษฐกิจและสังคมฉบับนี้ ได้กำหนดเป้าหมายและแนวทางการพัฒนาดิจิทัลเพื่อเศรษฐกิจและสังคมของประเทศ ในระยะ ๕ ปี ที่สอดคล้องตามบทบัญญัติแห่งพระราชบัญญัติการพัฒนา ดิจิทัลเพื่อเศรษฐกิจและสังคม และใช้นโยบายและแผนระดับชาติว่าด้วยการพัฒนาดิจิทัลเพื่อเศรษฐกิจและสังคม พ.ศ. ๒๕๖๖ – ๒๕๗๐ เป็นกรอบนำแนวความคิดในการวางแผนไปสู่การปฏิบัติ ดังนี้

พระราชบัญญัติการพัฒนาดิจิทัลเพื่อเศรษฐกิจและสังคม พ.ศ. ๒๕๖๐ มาตรา ๖ นโยบายและแผนระดับชาติว่าด้วยการพัฒนาดิจิทัลเพื่อเศรษฐกิจและสังคม มีเป้าหมาย และแนวทางอย่างน้อยดังต่อไปนี้

๑) การดำเนินการและการพัฒนาให้มีการใช้เทคโนโลยีดิจิทัลก่อให้เกิดประโยชน์สูงสุดโดยวิธีการอย่างหนึ่งอย่างใดที่ทำให้สามารถใช้ร่วมกันหรือเชื่อมโยงกันได้หรือวิธีอื่นใดที่เป็นการประหยัดทรัพยากรของชาติและเกิดความสะดวกต่อผู้ที่เกี่ยวข้อง รวมถึงการเพิ่มประสิทธิภาพในการใช้จ่ายงบประมาณประจำปี

๒) การพัฒนาโครงการสร้างพื้นฐานทางเทคโนโลยีดิจิทัลที่เป็นการพัฒนาเศรษฐกิจและสังคม ซึ่งต้องครอบคลุมโครงข่ายการติดต่อสื่อสาร แพร่เสียง แพร่ภาพในทุกรูปแบบ ไม่ว่าจะอยู่ในภาคพื้นดิน พื้นน้ำ ในอากาศ หรืออวกาศ และเป้าหมายในการใช้คลื่นความถี่ให้เกิดประโยชน์สูงสุดต่อการพัฒนาเศรษฐกิจและสังคม และ ประโยชน์ของประชาชน

๓) การส่งเสริมและสนับสนุนให้มีระบบการให้บริการหรือแอปพลิเคชัน สำหรับประยุกต์ใช้งานด้วยเทคโนโลยีดิจิทัล

๔) การส่งเสริมให้เกิดมาตรฐานหรือกฎเกณฑ์ในการใช้งานเทคโนโลยีดิจิทัลให้สอดคล้องกันเพื่อให้การทำงานระหว่างระบบสามารถทำงานเชื่อมโยงกันได้อย่างมีความมั่นคงปลอดภัยอยู่ในสภาพพร้อมใช้งาน รวมตลอด ทั้งทำให้ระบบหรือการให้บริการมีความน่าเชื่อถือ และมีแนวทางการส่งเสริมให้เกิดการใช้งานเทคโนโลยีดิจิทัลใน การทำธุรกรรมทางอิเล็กทรอนิกส์และพาณิชย์อิเล็กทรอนิกส์และมีหลักประกันการเข้าถึงและใช้ประโยชน์ต่อ เศรษฐกิจ สังคม วัฒนธรรม และความมั่นคงของประเทศ

๕) การส่งเสริมและสนับสนุนการพัฒนาให้เกิดอุตสาหกรรมและนวัตกรรมด้านเทคโนโลยีดิจิทัล การพัฒนาให้เกิดการใช้เทคโนโลยีดิจิทัลเพื่อสร้างหรือเผยแพร่เนื้อหาผ่านทางสื่อที่ก่อให้เกิดประโยชน์ต่อเศรษฐกิจ สังคม วัฒนธรรม และความมั่นคงของประเทศ

๖) การส่งเสริมการสนับสนุนการผลิตและพัฒนากำลังคนให้เกิดความพร้อมและความรู้ด้านเทคโนโลยีดิจิทัลและส่งเสริมและสนับสนุนให้หน่วยงานของรัฐและเอกชนใช้เทคโนโลยีดิจิทัลให้เกิดประโยชน์ทางเศรษฐกิจ และสังคม รวมทั้งสร้างความตระหนักและรู้เท่าทันสื่อและสารสนเทศอื่น ส่งเสริมและสนับสนุนให้ลดความเหลื่อมล้ำในการเข้าถึงบริการที่จำเป็นต่อการพัฒนาคุณภาพชีวิตของประชาชน

๗) การพัฒนาคัดกรองข้อมูลและฐานข้อมูลดิจิทัล การบริหารจัดการความรู้ รวมทั้งการส่งเสริมเพื่อให้มีระบบ ที่เป็นศูนย์แห่งการเรียนรู้และให้บริการข้อมูลทางอิเล็กทรอนิกส์ที่ทันสมัยซึ่งเอื้อต่อการนำไปใช้ประโยชน์ ในรูปแบบที่เหมาะสมกับยุคสมัย

เป้าหมายการพัฒนาดิจิทัลเพื่อเศรษฐกิจและสังคม ตามแผนปฏิบัติการด้านดิจิทัลเพื่อเศรษฐกิจและสังคม ระยะ ๕ ปี (พ.ศ. ๒๕๖๑ - ๒๕๖๕) กำหนดไว้ ดังนี้

๑) ขับเคลื่อนเศรษฐกิจเพื่อเพิ่มรายได้เฉลี่ยของครัวเรือนและการกระจายรายได้และความมั่นคงทางเศรษฐกิจในภูมิภาค ตลอดจนเพิ่ม GDP จากการใช้เทคโนโลยีดิจิทัลในกิจกรรมทางเศรษฐกิจ

๒) สร้างสังคมคุณภาพเพื่อเพิ่มคุณภาพชีวิต โอกาสในการเข้าถึงบริการด้านสุขภาพ และโอกาสในการเข้าถึงความรู้ด้านทักษะอาชีพให้กับประชาชนทุกคน โดยเฉพาะผู้พิการ และกลุ่มคนชายขอบ ตลอดจนเพิ่มความปลอดภัยในชีวิตและทรัพย์สินให้ประชาชนในทุกพื้นที่

๓) พัฒนารัฐบาลดิจิทัลเพื่อประหยัดการใช้กระดาษในทุกขั้นตอนการทำงาน ลดเวลาในการติดต่อ/รับบริการภาครัฐ และเวลาในการจดทะเบียนเริ่มต้นธุรกิจสำหรับประชาชน และภาคธุรกิจ

๔) พัฒนาโครงสร้างพื้นฐานดิจิทัลรองรับการเปลี่ยนแปลงเพื่อขยายอินเทอร์เน็ตความเร็วสูงให้ครอบคลุมทุกพื้นที่ และสร้างโอกาสให้ประชาชนในชนบทเข้าถึงอินเทอร์เน็ตด้วยต้นทุนที่ไม่ต่างกับประชาชนในเมือง

๕) สร้างความเชื่อมั่นเพื่อขจัดภัยคุกคามไซเบอร์การโจมตีเว็บไซต์หน่วยงานภาครัฐ เนื้อหาไม่เหมาะสมทางอินเทอร์เน็ต กลโกงออนไลน์/การฉ้อโกงรูปแบบใหม่ๆ ตลอดจนสร้างความเชื่อมั่นให้กับภาคธุรกิจและประชาชนในการทำธุรกรรมออนไลน์

๖) พัฒนากำลังคนดิจิทัลเพื่อพัฒนาทักษะด้านดิจิทัลให้กับทุกอาชีพเพื่อเพิ่มผลิตภาพ และการสร้างธุรกิจ รูปแบบใหม่ และพัฒนาทักษะด้านดิจิทัลของข้าราชการ และบุคลากรภาครัฐ ตลอดจนสร้างความตระหนัก ให้ประชาชนใช้เทคโนโลยีดิจิทัลอย่างสร้างสรรค์

ประเด็นขับเคลื่อนหลักเพื่อการเปลี่ยนผ่านรายยุทธศาสตร์ ประกอบด้วย ๑๕ ประเด็นการขับเคลื่อนที่

สำคัญดังนี้ ยุทธศาสตร์ขับเคลื่อนเศรษฐกิจด้วยเทคโนโลยีดิจิทัล ประกอบด้วย ๕ ประเด็น

๑) การพัฒนา SMEs ไทยบนฐานของเศรษฐกิจดิจิทัล (Digital SMEs)

๒) การเพิ่มประสิทธิภาพและผลผลิตการผลิตด้วยเทคโนโลยีดิจิทัล (Digital Manufacturing) สู่อุตสาหกรรม ๔.๐ (Industry ๔.๐)

๓) การพัฒนาเกษตรยุคใหม่ด้วยเทคโนโลยีดิจิทัล (Digital Agriculture)

๔) การเพิ่มมูลค่าให้ธุรกิจบริการด้วยเทคโนโลยีดิจิทัล (Digital Services)

๕) การส่งเสริมและพัฒนาอุตสาหกรรมดิจิทัลและดิจิทัลคอนเทนต์ ยุทธศาสตร์สร้างสังคมคุณภาพด้วยเทคโนโลยีดิจิทัล ประกอบด้วย ๓ ประเด็น

๖) การพัฒนาชุมชนชนบทด้วยเทคโนโลยีดิจิทัล (Digital Community)

๗) การพัฒนาการศึกษาและการเรียนรู้ตลอดชีวิตด้วยเทคโนโลยีดิจิทัล (Digital Learning & Knowledge)

๘) การพัฒนาบริการสุขภาพด้วยเทคโนโลยีดิจิทัล (Digital Health)

ยุทธศาสตร์ปรับเปลี่ยนภาครัฐสู่เป็นรัฐบาลดิจิทัล ประกอบด้วย ๒ ประเด็น

๙) การยกระดับบริการภาครัฐ (Government Transformation For Government Services)

๑๐) ปฏิรูปการบริหารจัดการของภาครัฐ (Government Transformation For Government Management)

ยุทธศาสตร์พัฒนาโครงสร้างพื้นฐานดิจิทัลประสิทธิภาพสูงให้ครอบคลุมทั่วประเทศ ประกอบด้วย ๒ ประเด็น

๑๑) การพัฒนาโครงสร้างพื้นฐานดิจิทัล (Digital Infrastructure)

๑๒) การพัฒนาเมืองอัจฉริยะ (Smart City)

ยุทธศาสตร์สร้างความเชื่อมั่นในการใช้เทคโนโลยีดิจิทัล ประกอบด้วย ๖ ประเด็น

๑๓) การเสริมสร้างความมั่นคงปลอดภัยทางไซเบอร์ (Cyber Security)

๑๔) ขับเคลื่อนการพัฒนากฎหมายและมาตรฐานดิจิทัล (Digital law & Regulation)

ยุทธศาสตร์พัฒนากำลังคนให้พร้อมเข้าสู่ยุคเศรษฐกิจและสังคมดิจิทัล ประกอบด้วย ๑ ประเด็น

๑๕) การพัฒนากำลังคนและประชาชนสู่ยุคดิจิทัล (Digital Manpower And Digital Literacy)

แผนปฏิบัติการดิจิทัลของกระทรวงมหาดไทย

เพื่อให้การดำเนินการเป็นไปตามแนวนโยบายและแผนระดับชาติว่าด้วยการพัฒนาดิจิทัล เพื่อเศรษฐกิจและสังคม กระทรวงมหาดไทยจึงได้ทบทวนแผนปฏิบัติการดิจิทัลของกระทรวงมหาดไทย ให้สอดคล้องกับนโยบายและแผนระดับชาติว่าด้วยการพัฒนาดิจิทัลเพื่อเศรษฐกิจและสังคม และแผนปฏิบัติการด้านดิจิทัลเพื่อเศรษฐกิจและสังคม เพื่อจัดทำแผนปฏิบัติการดิจิทัลของกระทรวงมหาดไทย เพื่อให้หน่วยงานในสังกัดได้ ใช้เป็นกรอบและแนวทางในการพัฒนาดิจิทัล เพื่อสนับสนุนการปฏิบัติราชการให้มีประสิทธิภาพ ประสิทธิผล ตอบ สนอง ต่อการปรับเปลี่ยนภาครัฐสู่การเป็นรัฐบาลดิจิทัล กล่าวคือ หมายถึง "การนำเทคโนโลยีดิจิทัลมาใช้ในการ ปรับปรุงประสิทธิภาพในการบริหารจัดการของหน่วยงานรัฐ ทั้ง ส่วนกลางและส่วนภูมิภาค อย่างมีแบบแผน และ เป็นระบบจนพัฒนาสู่การเป็นรัฐบาลดิจิทัลโดยสมบูรณ์ "โดยการใช้ประโยชน์สูงสุดจากเทคโนโลยีดิจิทัลในการพลิก โฉมการพัฒนาประเทศสู่ยุคดิจิทัลในมิติต่าง ๆ กล่าวคือ มิติด้านเศรษฐกิจ มิติด้านสังคม และมิติด้านสิ่งแวดล้อม โดยได้กำหนดจุดยืน (Positioning) เป้าหมายการพัฒนา พันธกิจ (Mission) เป้าหมาย (Goal) และประเด็น ยุทธศาสตร์ (Strategic issue) ในการจัดทำแผนปฏิบัติการดิจิทัลของกระทรวงมหาดไทย" ซึ่งมีรายละเอียด ดังต่อไปนี้

จุดยืน (Positioning)

ด้านโครงสร้างพื้นฐานและบูรณาการระบบงาน : มีฐานข้อมูลและระบบโครงสร้างพื้นฐานที่สำคัญให้สามารถทำงานร่วมกันได้อย่างเป็นเอกภาพ

ด้านการให้บริการประชาชน : ให้บริการภาคประชาชนด้วยระบบเทคโนโลยีดิจิทัลที่ครอบคลุมทุกพื้นที่ ง่ายต่อการเข้าถึง และรองรับเทคโนโลยีดิจิทัลสมัยใหม่

ด้านกระบวนการการดำเนินงาน : ระบบงานมีประสิทธิภาพรองรับการปฏิบัติงานเพื่อการจัดการองค์รวมอย่างครอบคลุม และก้าวไปสู่องค์กรประสิทธิภาพสูง

ด้านศักยภาพบุคลากร : บุคลากรใช้งานเทคโนโลยีดิจิทัลอย่างมีประสิทธิภาพมีวิจรรย์ญาณ

วิสัยทัศน์ (Vision) "เป็นกระทรวงชั้นนำที่มีศักยภาพในการประยุกต์ และบริการภาคประชาชนด้วยเทคโนโลยีดิจิทัล"

พันธกิจ (Mission)

๑. พัฒนาเทคโนโลยีดิจิทัลเพื่อการบริการภาคประชาชน
๒. พัฒนาระบบการทำงานให้มีประสิทธิภาพด้วยเทคโนโลยีดิจิทัล
๓. บูรณาการระบบงาน และฐานข้อมูลเพื่อคุณภาพข้อมูลหลัก
๔. บริหารจัดการระบบโครงสร้างพื้นฐาน และความมั่นคงปลอดภัยสารสนเทศ
๕. พัฒนาศักยภาพบุคลากรสู่ยุคเทคโนโลยีดิจิทัล

เป้าหมาย (Goal)

เป็นกระทรวงที่มีศักยภาพการบริการ และการดำเนินการด้วยเทคโนโลยีดิจิทัลที่ทันสมัย

ด้านบริการภาคประชาชน : ร้อยละ ๘๐ ของบริการภาคประชาชนสามารถเข้าเทคโนโลยีดิจิทัล

ด้านบูรณาการข้อมูลและระบบงาน : ร้อยละ ๘๐ ของระบบงานและฐานข้อมูลมีความสามารถในการทำงานร่วมกันได้อย่างบูรณาการ

ด้านบุคลากร : ร้อยละ ๘๕ ของบุคลากรได้รับการพัฒนาระดับความสามารถทางเทคโนโลยีดิจิทัลตามแนวทางรัฐบาลดิจิทัล

ด้านเทคโนโลยีและโครงสร้างพื้นฐาน : ร้อยละ ๑๐๐ ของหน่วยงานสังกัดกระทรวงมหาดไทย มีการจัดการด้านความมั่นคงปลอดภัยที่สอดคล้องตามข้อบังคับและกฎหมายดิจิทัล แผนการพัฒนาเมืองน่าอยู่อัจฉริยะ องค์การบริหารส่วนตำบลท่าข้าม พ.ศ. ๒๕๖๖ – ๒๕๗๐ (Thakham Smart City)

ประเด็นยุทธศาสตร์การพัฒนา (Strategic issue)

ยุทธศาสตร์ที่ ๑ การพัฒนาระบบโครงสร้างพื้นฐานดิจิทัล

เป้าประสงค์ - เพื่อพัฒนาระบบงานหรือระบบโครงสร้างพื้นฐานดิจิทัล และบูรณาการให้ทำงานร่วมกันได้อย่างมีประสิทธิภาพ

แผนงาน - ติดตั้งหรือพัฒนาระบบงานหรือระบบโครงสร้างพื้นฐานดิจิทัล และบูรณาการให้ทำงานร่วมกันได้อย่างมีประสิทธิภาพ

ตัวชี้วัด - จำนวนระบบงานและระบบโครงสร้างพื้นฐานดิจิทัลที่ติดตั้งหรือบูรณาการให้ทำงานร่วมกัน

ยุทธศาสตร์ที่ ๒ พัฒนาเทคโนโลยีดิจิทัลหรือนำนวัตกรรมมาประยุกต์ใช้เพื่อเพิ่มมูลค่าการท่องเที่ยว

เป้าประสงค์ - เพื่อพัฒนาเทคโนโลยีดิจิทัลหรือนำนวัตกรรมมาเพิ่มมูลค่าการท่องเที่ยวสู่การเป็นเมืองอัจฉริยะ (Smart City)

แผนงาน - ส่งเสริมการนำนวัตกรรมหรือพัฒนาเทคโนโลยีดิจิทัลด้านการท่องเที่ยวพัฒนาสู่เมืองอัจฉริยะ

ตัวชี้วัด - จำนวนเทคโนโลยีหรือนวัตกรรมที่นำมาประยุกต์ใช้ในการพัฒนาด้านการท่องเที่ยว

ยุทธศาสตร์ที่ ๓ ยกระดับการบริการประชาชนสู่บริการดิจิทัล (Digital Service)

เป้าประสงค์ มีการบริการภาครัฐด้วยระบบเทคโนโลยีดิจิทัลหรือนวัตกรรมดิจิทัลให้สามารถเข้าถึงหรือรับบริการได้สะดวกและรวดเร็ว

แผนงาน ๓.๑ ปรับปรุงระบบการบริการประชาชน

ตัวชี้วัด ๑. จำนวนงานบริการประชาชนที่บริการด้วยเทคโนโลยีดิจิทัลหรือนวัตกรรม
๒. ระดับความพึงพอใจของผู้รับบริการ

แผนงาน ๓.๒ การพัฒนางานบริการสู่ระบบดิจิทัล

ยุทธศาสตร์ที่ ๔ การปรับปรุงกระบวนการดำเนินการด้วยเทคโนโลยีดิจิทัล (Smart Operations)

เป้าประสงค์ ระบบงานที่มีประสิทธิภาพ รองรับการปฏิบัติงาน และถูกใช้เพื่อการจัดการองค์กรอย่างครอบคลุม

แผนงาน พัฒนาระบบดิจิทัลเพื่อการเตรียมความพร้อมการเผชิญเหตุ การบัญชาการและบริหารความต่อเนื่อง

ตัวชี้วัด ๑. จำนวนงานบริการที่ปรับปรุงสู่ฐานบริการแบบดิจิทัล
๒. ระดับความพึงพอใจของผู้รับบริการ

ยุทธศาสตร์ที่ ๕ การพัฒนาศักยภาพบุคลากรให้มีความรู้ด้านดิจิทัล เพื่อสร้างสรรค์และประยุกต์ใช้งาน เทคโนโลยีดิจิทัลอย่างมีประสิทธิภาพ (Digital Competency and Innovation)

เป้าประสงค์ พัฒนาบุคลากรและประชาชนให้มีความรู้ และรู้เท่าทันเทคโนโลยี และมี องค์ความรู้เพื่อสร้างสรรค์นวัตกรรมดิจิทัล

แผนงาน ๕.๑ ส่งเสริมการสร้างนวัตกรรมหรือนวัตกรรมดิจิทัล

ตัวชี้วัด จำนวนกิจกรรมหรือช่องทางที่ส่งเสริมด้านการสร้างนวัตกรรมหรือนวัตกรรมดิจิทัล

แผนงาน ๕.๒ พัฒนาบุคลากรและประชาชนให้มีความรู้ และรู้เท่าทันเทคโนโลยีดิจิทัล

ตัวชี้วัด ๑. ร้อยละของหลักสูตรฝึกอบรมที่ได้จัดหรือส่งบุคลากรภาครัฐและประชาชน เข้ารับการฝึกอบรมจำนวนบุคลากรและประชาชนที่ผ่านการฝึกอบรมพัฒนา ระบบสนับสนุนการเรียนรู้และการจัดการองค์ความรู้ด้วยเทคโนโลยีดิจิทัล

๒. จำนวนระบบเทคโนโลยีดิจิทัลสนับสนุนการเรียนรู้และการจัดการองค์ความรู้

แผนงาน ๕.๓ พัฒนาระบบสนับสนุนการเรียนรู้และการจัดการองค์ความรู้ด้วยเทคโนโลยี ดิจิทัล

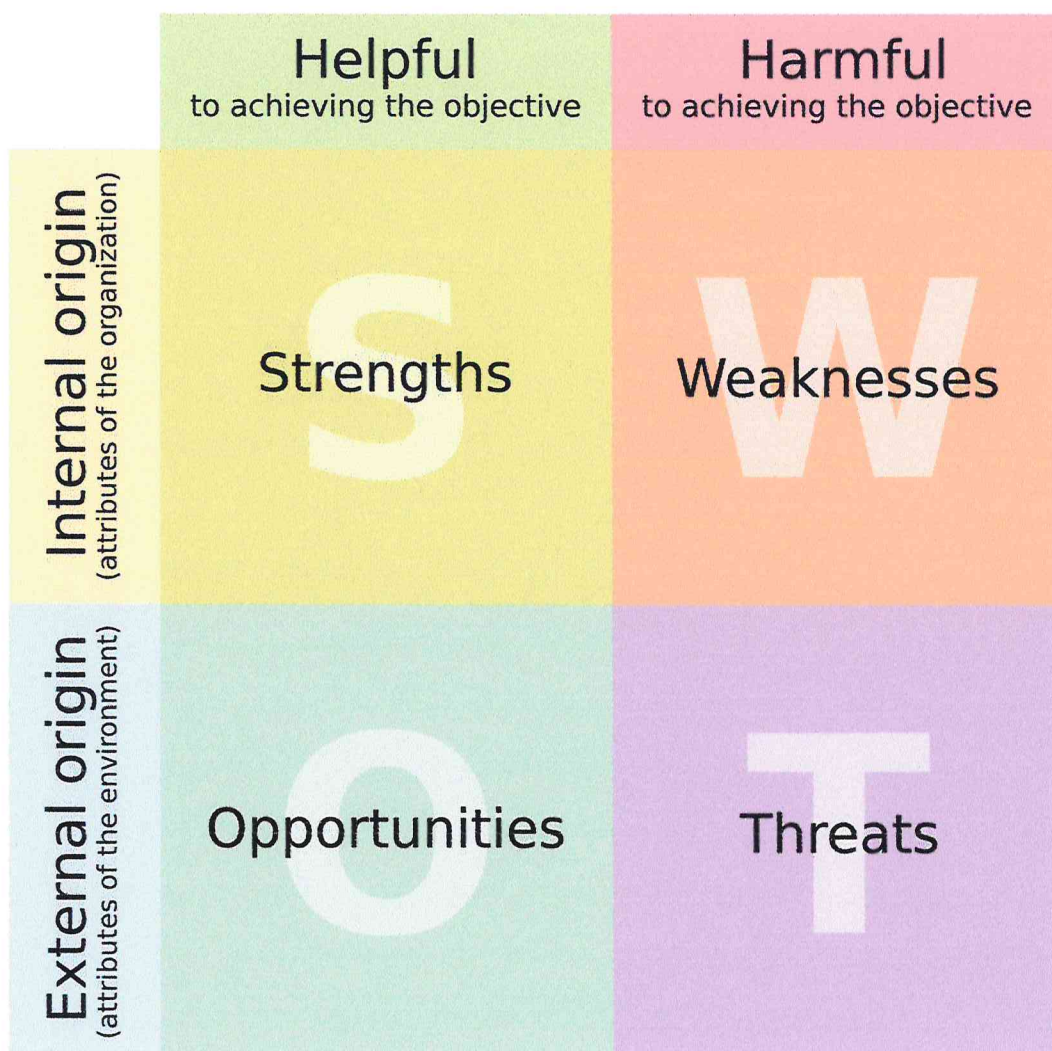
ตัวชี้วัด จำนวนระบบเทคโนโลยีดิจิทัลสนับสนุนการเรียนรู้และการจัดการองค์ความรู้



บทที่ ๓

การวิเคราะห์สภาพแวดล้อม องค์การบริหารส่วนตำบลท่าข้าม

SWOT ANALYSIS



การวิเคราะห์สภาพแวดล้อมขององค์การบริหารส่วนตำบลท่าข้าม

การจัดทำแผนพัฒนาเมืองน่าอยู่อัจฉริยะขององค์การบริหารส่วนตำบลท่าข้าม พ.ศ.๒๕๖๖ - ๒๕๗๐ (Thakham Smart city) โดยใช้วิธีการวิเคราะห์จาก จุดแข็ง จุดอ่อน โอกาส และอุปสรรค (SWOT) กำหนดปัจจัยหลักในการวิเคราะห์สิ่งแวดล้อมภายในองค์กรด้วย ๔M (Management , Machine , Money และ Man) และใช้การวิเคราะห์ปัจจัยภายนอกที่แสดงถึงโอกาสและ อุปสรรคด้วย PESTEL (Policy , Economics , Social , Technology , Environment และ Legal) ซึ่งการวิเคราะห์สถานการณ์ดังกล่าวได้ถูกนำไปกำหนด ประเด็นยุทธศาสตร์เพื่อจัดทำแผนพัฒนาเมืองน่าอยู่อัจฉริยะ ดังรายละเอียดต่อไปนี้

*การวิเคราะห์สภาพแวดล้อมภายใน (Internal Environment)

ในการวิเคราะห์สภาพแวดล้อมภายในขององค์การบริหารส่วนตำบลท่าข้าม โดยใช้การวิเคราะห์สภาพแวดล้อมภายใน ตามหลัก ๔M Analysis สามารถสรุปแยกเป็นจุดแข็งและจุดอ่อนได้ดังต่อไปนี้

๔M	จุดแข็ง (Strength)	จุดอ่อน (Weakness)
การบริหารจัดการ (Management)	<ul style="list-style-type: none"> • ผู้บริหารเห็นความสำคัญของ IT และพร้อมให้การสนับสนุน 	<ul style="list-style-type: none"> • ขาดความต่อเนื่องของการดำเนินงานตามนโยบาย • ขาดการบังคับใช้ระเบียบในด้านเทคโนโลยีดิจิทัลที่ได้ประกาศใช้อย่างจริงจัง
อุปกรณ์และระบบ (Machine)	<ul style="list-style-type: none"> • มีระบบ IT ใช้ทุกหน่วยงานภายในองค์กร • มีข้อมูลสำคัญต่องานราชการ เช่น ฐานข้อมูลระบบสาธารณสุขภาค และ ฐานข้อมูลที่ดิน • มีระบบเครือข่ายภายในที่ปลอดภัย • มีระบบวิดิทัศน์ทางไกล ที่สามารถประชุมทางไกลกับหน่วยงานอื่นในจังหวัดได้ 	<ul style="list-style-type: none"> • ขาดการบูรณาการฐานข้อมูล • ขาดความสมบูรณ์ของฐานข้อมูล • ช่องทางการเข้าถึงข้อมูลภาครัฐของประชาชนยังไม่ทั่วถึง • ระบบสารสนเทศและการสื่อสารยังไม่รองรับการปฏิบัติงานทุกกระบวนการขององค์กร • มีฮาร์ดแวร์ ซอฟต์แวร์ และเครือข่ายหลายระบบ หลายรุ่น บางส่วนในปัจจุบันใช้งานได้ไม่ดีเท่าที่ควร การบำรุงรักษาไม่ครบถ้วน
งบประมาณ (Money)	<ul style="list-style-type: none"> • มีการจัดสรรงบประมาณด้านเทคโนโลยีดิจิทัลประจำทุกปี 	<ul style="list-style-type: none"> • สัดส่วนด้านงบประมาณมีน้อยไม่เพียงพอต่อการพัฒนาเทคโนโลยีดิจิทัล
บุคลากร (Man)	<ul style="list-style-type: none"> • มีบุคลากรที่มีความรู้ มีทักษะด้าน IT 	<ul style="list-style-type: none"> • บุคลากรขาดความรู้ความเข้าใจด้านเทคโนโลยีดิจิทัล (บุคลากรบางส่วนยังปรับตัวไม่ทันกับเทคโนโลยีดิจิทัล) • บุคลากรด้าน IT มีจำนวนน้อย ขาดแรงจูงใจ ความก้าวหน้าไม่ชัดเจน เมื่อเทียบกับสายงานอื่น

*การวิเคราะห์สภาพแวดล้อมภายนอก (External Environment)

PESTEL	โอกาส (Opportunities)	อุปสรรค (Threats)
นโยบาย กฎระเบียบ (Political)	<ul style="list-style-type: none"> นโยบายในระดับรัฐบาลให้ความสำคัญต่อการปรับเปลี่ยนไปสู่รัฐบาลดิจิทัล หรือไทยแลนด์ ๔.๐ นโยบายส่งเสริมให้หน่วยงานในจังหวัดพัฒนาสู่เมืองอัจฉริยะ (Smart City) พระราชบัญญัติการบริหารและการให้บริการภาครัฐ ผ่านระบบดิจิทัล พ.ศ. ๒๕๖๒ 	<ul style="list-style-type: none"> มีความไม่แน่นอนจากการเปลี่ยนแปลงทางการเมือง กฎหมายระเบียบไม่สอดคล้องในการนำไปสู่การปฏิบัติ ปัญหาในขั้นตอนการตั้งงบประมาณ และการจัดซื้อจัดจ้างล่าช้า ระเบียบราชการไม่เอื้ออำนวยในการนำอุปกรณ์ IT ที่ทันสมัยเข้ามาใช้งาน
เศรษฐกิจ (Economics)	<ul style="list-style-type: none"> ทิศทางเศรษฐกิจดิจิทัลมากขึ้นแต่ต้นทุนต่ำลง 	<ul style="list-style-type: none"> เศรษฐกิจชะลอตัวทำให้ขับเคลื่อนแผนงานโครงการต่าง ๆ ยากลำบาก
สังคม วัฒนธรรม (Social)	<ul style="list-style-type: none"> คนรุ่นใหม่มีการใช้สื่อดิจิทัลมากขึ้น หน่วยงานมีการใช้สื่อโซเชียลมีเดียในการประชาสัมพันธ์และเผยแพร่ข้อมูลข่าวสารให้ประชาชน 	<ul style="list-style-type: none"> ความไม่เข้าใจในการใช้เทคโนโลยีและพรบ.คอมพิวเตอร์
เทคโนโลยีสารสนเทศ (Technology)	<ul style="list-style-type: none"> นวัตกรรมทำให้ประชาชนสะดวกขึ้น ความก้าวหน้าและแนวโน้มของเทคโนโลยีที่เอื้อต่อการนำมาใช้ในหน่วยงาน มีการนำเทคโนโลยีมาประยุกต์กับงานของหน่วยงานได้หลากหลายมากขึ้น อุปกรณ์หาซื้อได้ง่ายและราคาถูกลง การให้บริการเน็ตประชารัฐ โดยมีจุดให้บริการอินเทอร์เน็ตแบบไร้สาย (Wi-Fi) โดยไม่คิดค่าใช้จ่ายเป็นการสร้างโอกาสให้แก่ประชาชนในการเข้าถึงบริการต่าง ๆ ของภาครัฐได้อย่างทั่วถึงและเท่าเทียมกัน 	<ul style="list-style-type: none"> มีการเปลี่ยนแปลงเทคโนโลยีที่รวดเร็วทำให้ปรับตัวไม่ทัน มีภัยคุกคามด้าน Cyber ไฟกระชาก ไฟตก ทำให้อุปกรณ์คอมพิวเตอร์เกิดความเสียหาย การใช้ซอฟต์แวร์ที่ไม่มีลิขสิทธิ์อาจทำให้เกิดการฟ้องร้องเกิดขึ้นกับหน่วยงาน
สิ่งแวดล้อม (Environment)	<ul style="list-style-type: none"> หน่วยงานส่วนใหญ่มีสภาพแวดล้อมในการทำงานที่เหมาะสมและมีอุปกรณ์ด้านดิจิทัลที่ใช้ในการปฏิบัติงานอย่างเพียงพอ 	<ul style="list-style-type: none"> บางหน่วยงานยังไม่มีจุดบริการประชาชนด้วยระบบคอมพิวเตอร์ในการสืบค้นข้อมูล
กฎหมาย (Law)	<ul style="list-style-type: none"> พรบ.ว่าด้วยการกระทำความผิดเกี่ยวกับคอมพิวเตอร์ 	<ul style="list-style-type: none"> ความไม่เข้าใจในความผิดตาม พรบ.คอมพิวเตอร์

บทที่ ๔

แผนปฏิบัติการพัฒนาเมืองน่าอยู่อัจฉริยะ ขององค์การบริหารส่วนตำบลท่าข้าม
พ.ศ.๒๕๖๖ - ๒๕๗๐ (Thakham Smart city)

แผนปฏิบัติการพัฒนาเมืองน่าอยู่อัจฉริยะขององค์การบริหารส่วนตำบลท่าข้าม พ.ศ.๒๕๖๖ – ๒๕๗๐ (Thakham Smart city)

จุดยืน (Positioning) วิสัยทัศน์ (Vision) พันธกิจ (Mission) เป้าหมาย (Goal) และประเด็นยุทธศาสตร์การพัฒนา (Strategic issue) ในการจัดทำพัฒนาเมืองน่าอยู่อัจฉริยะขององค์การบริหารส่วนตำบลท่าข้าม พ.ศ.๒๕๖๖ – ๒๕๗๐ (Thakham Smart city) โดยมีรายละเอียดต่อไปนี้

จุดยืน (Positioning)

ด้านเทคโนโลยีดิจิทัล (โครงสร้างพื้นฐาน ระบบงาน และฐานข้อมูล) : มีฐานข้อมูลและระบบโครงสร้างพื้นฐานที่สามารถเชื่อมโยงการทำงานได้อย่างมีประสิทธิภาพและผู้บริหารสามารถนำข้อมูลไปใช้ในการตัดสินใจได้

ด้านการให้บริการประชาชน : ให้บริการประชาชนด้วยเทคโนโลยีดิจิทัลได้ครอบคลุม เข้าถึง ได้ง่าย และรองรับเทคโนโลยีสมัยใหม่

ด้านกระบวนการดำเนินงาน : ระบบงานมีประสิทธิภาพรองรับการปฏิบัติงานเพื่อการจัดการ องค์กรอย่างครอบคลุมและก้าวไปสู่องค์กรประสิทธิภาพสูง

ด้านศักยภาพบุคลากร : บุคลากรมีความรู้และใช้งานเทคโนโลยีดิจิทัลได้อย่างมีประสิทธิภาพ

วิสัยทัศน์ (Vision)

“องค์การบริหารส่วนตำบลท่าข้าม มุ่งสู่การเป็นองค์กรเทคโนโลยีดิจิทัล ตามแผนนโยบาย ไทยแลนด์ ๔.๐”

พันธกิจ (Mission)

๑. การบริหารจัดการระบบโครงสร้างพื้นฐานดิจิทัลและความมั่นคงปลอดภัยสารสนเทศ
๒. พัฒนาองค์การบริหารส่วนตำบลเข้าสู่การเป็นเมืองอัจฉริยะ (Smart City)
๓. พัฒนาเทคโนโลยีดิจิทัลและนวัตกรรมเพื่อการบริหารประชาชน
๔. พัฒนาระบบการทำงานให้มีประสิทธิภาพด้วยเทคโนโลยีดิจิทัลและนวัตกรรม
๕. พัฒนาศักยภาพบุคลากรและประชาชนสู่ยุคดิจิทัลหรือไทยแลนด์ ๔.๐

เป้าหมาย (Goal)

๑. เป็นเมืองอัจฉริยะ (Smart City) : พัฒนาเมืองไปสู่เมืองอัจฉริยะ อย่างน้อย ๒ ด้านคือ ด้านเทคโนโลยีและด้านการบริหารจัดการเชิงพื้นที่

๒. ด้านการบริการประชาชน : ปี ๒๕๖๙ ร้อยละ ๘๐ ของการบริหารภาครัฐ ประชาชนสามารถเข้าถึงได้ด้วยเทคโนโลยีดิจิทัล

๓. ด้านบุคลากร : ปี ๒๕๖๗ ร้อยละ ๖๐ ของบุคลากรมีความรู้ และเท่าทันด้านเทคโนโลยีดิจิทัล

๔. ด้านเทคโนโลยีและโครงสร้างพื้นฐาน : ปี ๒๕๗๐ ร้อยละ ๑๐๐ มีการจัดการด้านความมั่นคงปลอดภัยที่สอดคล้องตามข้อบังคับและกฎหมายดิจิทัล

ยุทธศาสตร์การพัฒนา (Strategic issue)

<u>ยุทธศาสตร์ที่ ๑</u>	การพัฒนาระบบโครงสร้างพื้นฐานดิจิทัล
เป้าประสงค์	เพื่อพัฒนาระบบงานหรือระบบโครงสร้างพื้นฐานดิจิทัล และบูรณาการให้ทำงาน ร่วมกันอย่างมีประสิทธิภาพ
แผนงาน	ติดตั้งหรือพัฒนาระบบงานหรือระบบโครงสร้างพื้นฐานดิจิทัล และบูรณาการให้ทำงานร่วมกันได้อย่างมีประสิทธิภาพ
ตัวชี้วัด	จำนวนระบบงานและระบบโครงสร้างพื้นฐานดิจิทัลที่ติดตั้งสมบูรณ์การทำงานร่วมกัน
<u>ยุทธศาสตร์ที่ ๒</u>	การพัฒนาเทคโนโลยีดิจิทัลหรือทำนวัตกรรมมาประยุกต์ใช้เพื่อเพิ่มมูลค่าการท่องเที่ยว
เป้าประสงค์	เพื่อพัฒนาเทคโนโลยีดิจิทัลหรือทำนวัตกรรมมาประยุกต์ใช้เพื่อเพิ่มมูลค่าการ ท่องเที่ยว(Smart City)
แผนงาน	ส่งเสริมการนำนวัตกรรมหรือพัฒนาพัฒนาเทคโนโลยีดิจิทัลด้านการท่องเที่ยวพัฒนา สู่เมืองอัจฉริยะ
ตัวชี้วัด	จำนวนเทคโนโลยีดิจิทัลหรือนวัตกรรมที่นำมาประยุกต์ใช้ในการพัฒนาด้านการท่องเที่ยว
<u>ยุทธศาสตร์ที่ ๓</u>	ยกระดับการบริการประชาชนสู่การบริการดิจิทัล (Digital Service)
เป้าประสงค์	มีการบริการภาครัฐด้วยระบบเทคโนโลยีดิจิทัลหรือนวัตกรรมดิจิทัลให้สามารถเข้าถึง หรือรับบริการได้สะดวกและรวดเร็ว
แผนงาน ๓.๑	ปรับปรุงระบบการบริการประชาชน
ตัวชี้วัด	๑.จำนวนงานบริการประชาชนที่บริการด้วยเทคโนโลยีดิจิทัลหรือนวัตกรรม ๒.ระดับความพึงพอใจของผู้รับบริการ
แผนงาน ๓.๒	การพัฒนางานบริการสู่ระบบดิจิทัล
ตัวชี้วัด	๑.จำนวนงานบริการที่ปรับปรุงสู่การบริการแบบดิจิทัล
<u>ยุทธศาสตร์ที่ ๔</u>	การปรับปรุงกระบวนการดำเนินงานด้วยเทคโนโลยีดิจิทัล (Smart Operations)
เป้าประสงค์	ระบบงานที่มีประสิทธิภาพรองรับการปฏิบัติงานและถูกใช้เพื่อการจัดการองค์กร อย่างครอบคลุม
แผนงาน	พัฒนาระบบดิจิทัลเพื่อการเตรียมความพร้อมเผชิญเหตุ การบัญชาการและบริหารความต่อเนื่อง
ตัวชี้วัด	๑.จำนวนงานบริการที่ปรับปรุงสู่ฐานบริการแบบดิจิทัล ๒.ระดับความพึงพอใจของผู้รับบริการ

<u>ยุทธศาสตร์ที่ ๕</u>	การพัฒนาศักยภาพบุคลากรให้มีความรู้ด้านดิจิทัล เพื่อสร้างสรรค์และประยุกต์ใช้งานเทคโนโลยีดิจิทัลอย่างมีประสิทธิภาพ (Digital Compoetency and Innovation)
เป้าประสงค์	พัฒนาบุคลากรและประชาชนให้มีความรู้ และรู้เท่าทันเทคโนโลยี และมี ้องค์ความรู้เพื่อสร้างสรรค์นวัตกรรมดิจิทัล
แผนงาน ตัวชี้วัด	๕.๑ ส่งเสริมการสร้างนวัตกรรมหรือนวัตกรรมดิจิทัล จำนวนกิจกรรมหรือช่องทางที่ส่งเสริมด้านการสร้างนวัตกรรมหรือนวัตกรรมดิจิทัล
แผนงาน	๕.๒ พัฒนาบุคลากรและประชาชนให้มีความรู้และรู้เท่าทันเทคโนโลยีดิจิทัล ๑. ร้อยละของหลักสูตรฝึกอบรมที่ได้จัดส่งบุคลากรภาครัฐและประชาชนเข้ารับการ ฝึกอบรม
แผนงาน	๒. จำนวนบุคลากรและประชาชนที่ผ่านการฝึกอบรม ๕.๓ พัฒนาระบบสนับสนุนการเรียนรู้และการจัดการองค์ความรู้ด้วยเทคโนโลยี ดิจิทัล ตัวชี้วัด จำนวนระบบเทคโนโลยีดิจิทัลสนับสนุนการเรียนรู้ และการจัดการองค์ ความรู้

บทที่ ๕

รายละเอียดแผนปฏิบัติการพัฒนาเมืองน่าอยู่อัจฉริยะ
ขององค์การบริหารส่วนตำบลท่าข้าม พ.ศ. ๒๕๖๖ - ๒๕๗๐
(Thakham Smart city)

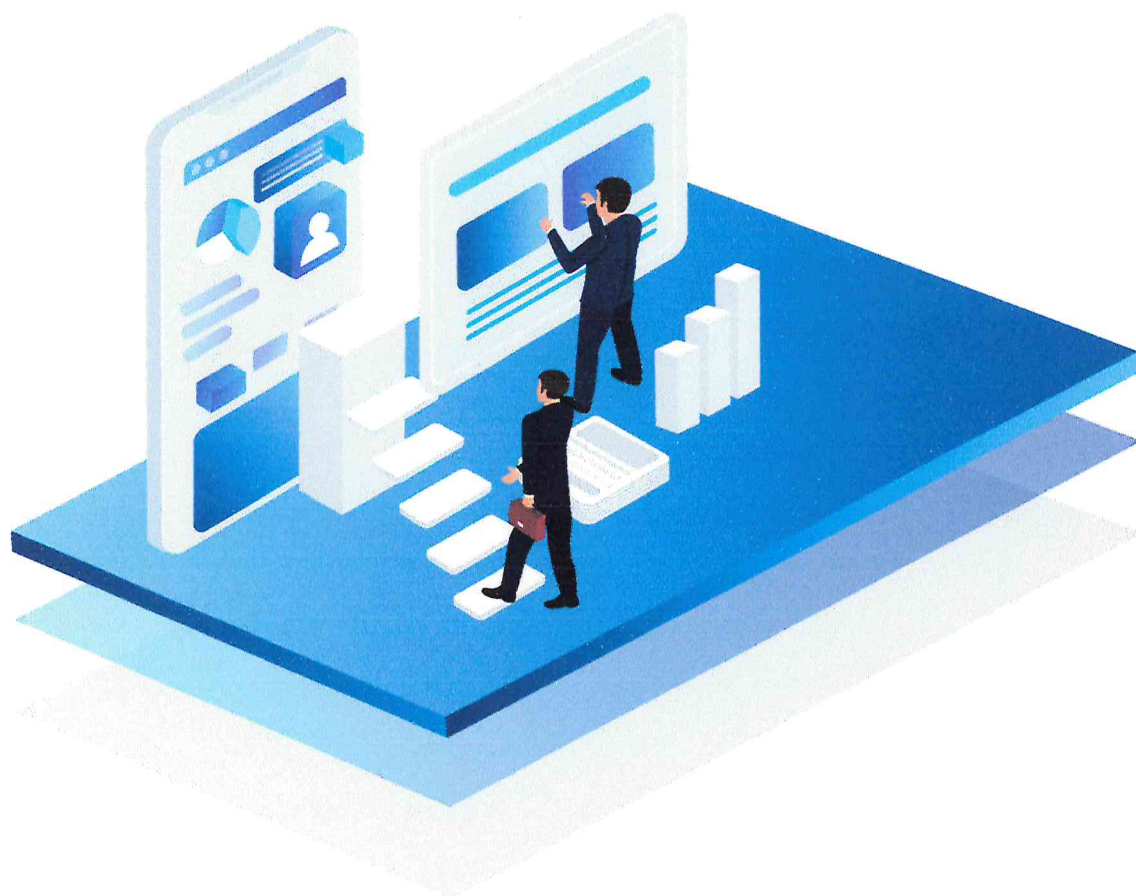


บทที่ ๖

การนำแผนปฏิบัติการพัฒนาเมืองน่าอยู่อัจฉริยะ ขององค์การบริหารส่วนตำบลท่าข้าม

พ.ศ. ๒๕๖๖ – ๒๕๗๐

(Thakham Smart city) ไปสู่การปฏิบัติและการติดตามประเมินผล



การนำแผนปฏิบัติการพัฒนาเมืองน่าอยู่อัจฉริยะ
ขององค์การบริหารส่วนตำบลท่าข้าม พ.ศ. ๒๕๖๖ - ๒๕๗๐
(Thakham Smart city)
ไปสู่การปฏิบัติและการติดตามประเมินผล

๖.๑ การนำแผนปฏิบัติการพัฒนาเมืองน่าอยู่อัจฉริยะขององค์การบริหารส่วนตำบลท่าข้าม พ.ศ. ๒๕๖๖ - ๒๕๗๐ (Thakham Smart city)

การนำแผนปฏิบัติการพัฒนาเมืองน่าอยู่อัจฉริยะขององค์การบริหารส่วนตำบลท่าข้ามไปสู่การปฏิบัติ นับเป็นขั้นตอนที่มีความสำคัญเนื่องจากเป็นกระบวนการผลักดันขับเคลื่อนการดำเนินงาน หรือกลไกที่สำคัญทั้งหมดให้สามารถบรรลุผลลัพธ์ตามที่ตั้งเป้าหมายไว้ การดำเนินงานจะมีประสิทธิภาพจะต้องผลักดัน ให้มีการปรับเปลี่ยนทัศนคติ แนวคิด ค่านิยม เป้าหมาย รวมถึงวิธีการปฏิบัติงาน ดังนั้น การนำแผนไปสู่การปฏิบัติ จำเป็นต้องสร้างความเข้าใจให้แก่บุคลากรทุกระดับเพื่อให้เกิดการยอมรับและมีส่วนร่วม พร้อมทั้งจะนำ แผนงาน โครงการต่าง ๆ ไปดำเนินการตามแนวทางได้อย่างเหมาะสมกับสภาพแวดล้อม และสามารถประยุกต์ การดำเนินงานให้เหมาะสมกับแนวทางปฏิบัติงาน อีกทั้ง จะต้องมีการระดมสรรพกำลัง แสวงหาการสนับสนุน เพื่อให้เกิดการปฏิบัติและสร้างการมีส่วนร่วมของผู้มีส่วนเกี่ยวข้อง ทั้งนี้ เพื่อให้บรรลุเป้าประสงค์ตามเป้าหมาย การพัฒนา พันธกิจ และประเด็นยุทธศาสตร์ที่วางไว้ จึงได้กำหนดแนวทางการนำไปแผนไปสู่การปฏิบัติ โดยสังเขป ดังนี้

การเสริมสร้างความรู้ ความเข้าใจในแผนปฏิบัติการ

การเสริมสร้างความรู้ ความเข้าใจในแผนปฏิบัติ โดยการประชุมชี้แจงทำความเข้าใจในกระบวนการ จัดทำแผน เพื่อให้หน่วยงานได้รับทราบ และเข้าใจทิศทางการดำเนินการไปในทิศทางเดียวกัน ทั้งนี้ เพื่อให้กา ขับเคลื่อนแผนปฏิบัติให้บรรลุเป้าประสงค์ ตลอดจนเป็นการสร้างองค์ความรู้ให้กับผู้ที่เกี่ยวข้อง เพื่อให้เกิดความรู้สึกร่วมกันมีส่วนร่วมและพร้อมรับผิดชอบในการแปลงแผนไปสู่การปฏิบัติอย่างเป็นรูปธรรม โดย

-ผู้บริหารต้องให้ความสำคัญ มีความเข้าใจ และผลักดันให้มีการดำเนินงานตามแผนอย่างมีประสิทธิภาพ

-สร้างความเข้าใจร่วมกันระหว่างเจ้าหน้าที่และบุคลากรที่เกี่ยวข้อง รวมทั้งหน่วยงานได้ทราบ เกี่ยวกับแนวคิดและสาระสำคัญของแผนงาน เป้าหมายการพัฒนา เป้าประสงค์ และประเด็นยุทธศาสตร์ เพื่อ ก่อให้เกิดการมีส่วนร่วมและให้การสนับสนุนเพื่อให้เกิดผลในทางปฏิบัติ

-จัดสรรทรัพยากรต่าง ๆ เช่น บุคลากร งบประมาณให้สอดคล้องกับแผนงาน/โครงการแต่ละประเด็น ยุทธศาสตร์ โดยเน้นผลลัพธ์ของการดำเนินงานเป็นหลักสำคัญ รวมถึงการพัฒนาสมรรถนะของบุคลากรให้มีความรู้ความชำนาญในการดำเนินงานตามแผนงาน/โครงการต่าง ๆ

-มีการเผยแพร่ประชาสัมพันธ์การดำเนินงานอย่างต่อเนื่องผ่านช่องทางหรือกิจกรรมต่าง ๆ อย่าง ต่อเนื่อง เช่น การประชุม หนังสือเวียน เว็บไซต์ และสื่อโซเชียลมีเดีย เพื่อกระตุ้นและขับเคลื่อนงานตาม ยุทธศาสตร์

พัฒนากระบวนการจัดทำแผนงาน/โครงการของหน่วยงาน

พัฒนากระบวนการจัดทำแผนงาน/โครงการของหน่วยงาน ในลักษณะบูรณาการให้เชื่อมโยงไปในทิศทางเดียวกัน และส่งเสริมให้มีการประสานการดำเนินงานระหว่างหน่วยงานที่เกี่ยวข้องให้มากขึ้นเพื่อให้เป็นเครื่องมือในการประสานแผนไปสู่การปฏิบัติอย่างเป็นรูปธรรม โดย

-สนับสนุนการจัดทำแผนงาน/โครงการในลักษณะบูรณาการและการประสานงานระหว่างหน่วยงานที่เกี่ยวข้องในแต่ละภารกิจและประเด็นยุทธศาสตร์

-สนับสนุนให้มีการจัดทำแผนปฏิบัติการในระดับต่าง ๆ ให้มีความเชื่อมโยงสอดคล้องกันในระดับหน่วยงาน

-กำหนดขั้นตอนของกระบวนการดำเนินงานตามแผน/โครงการให้ชัดเจน โดยจัดลำดับความสำคัญของแผนงาน/โครงการ

-ติดตาม ตรวจสอบผลจากการดำเนินงานตามแผนงาน/โครงการอย่างสม่ำเสมอว่าสามารถตอบสนองต่อประเด็นยุทธศาสตร์หรือไม่ เพียงใด โดยนำเทคโนโลยีสารสนเทศมาใช้ให้เกิดประโยชน์

๖.๒ การติดตามประเมินผล

พัฒนาระบบและกลไกการติดตามและประเมินผล รวมทั้งกำหนดตัวชี้วัดความสำเร็จของแผนงาน/โครงการให้สอดคล้องกับแนวทางการดำเนินงานในแต่ละประเด็นยุทธศาสตร์ กำหนดระยะเวลาในการประเมินและแนวทางในการเก็บรวบรวมข้อมูล โดยมุ่งเน้นการประเมินผลตามยุทธศาสตร์เพื่อการพัฒนา และปรับปรุงการดำเนินงาน

-มีการติดตามความก้าวหน้าตามประเด็นยุทธศาสตร์เป็นสัปดาห์เป็นระยะ เพื่อให้ทราบถึงผลการดำเนินงาน ปัญหา อุปสรรค และข้อเสนอแนะ เพื่อสรุปเสนอคณะกรรมการเทคโนโลยีสารสนเทศขององค์การบริหารส่วนตำบลท่าข้ามเพื่อพิจารณา

-นำผลที่ได้จากการติดตามและประเมินผลมาปรับปรุง เพื่อให้บรรลุเป้าประสงค์ และสอดคล้องกับสภาพการณ์ที่เปลี่ยนแปลงไป

-ประชาสัมพันธ์เผยแพร่ผลการดำเนินงานตามแผนงาน/โครงการให้ผู้บริหาร ประชาชน และผู้ที่เกี่ยวข้องทราบ
