

แผนการบริหารจัดการความเสี่ยงประจำปีงบประมาณ พ.ศ. 2564



องค์การบริหารส่วนตำบลท่าข้าม อำเภอท่าแซะ จังหวัดชุมพร

คำนำ

ด้วยพระราชบัญญัติวินัยการเงินการคลังของรัฐ พ.ศ. 2561 มีผลบังคับใช้เมื่อวันที่ 20 เมษายน 2561 โดยมาตรา 79 บัญญัติให้หน่วยงานของรัฐจัดให้มีการตรวจสอบภายใน การควบคุมภายใน และการบริหารจัดการความเสี่ยง โดยให้ถือปฏิบัติตามมาตรฐานและหลักเกณฑ์ที่กระทรวงการคลังกำหนด และกระทรวงการคลังได้กำหนดหลักเกณฑ์กระทรวงการคลังว่าด้วยมาตรฐานและหลักเกณฑ์ปฏิบัติการบริหารสำหรับหน่วยงานของรัฐ พ.ศ. 2562 มีผลบังคับใช้ตั้งแต่วันที่ ๑ ตุลาคม 2562 โดยองค์กรปกครองส่วนท้องถิ่นถือเป็นหน่วยงานของรัฐตามหลักเกณฑ์นี้

องค์การบริหารส่วนตำบลท่าข้าม จึงได้จัดทำแผนการบริหารจัดการความเสี่ยง ประจำปีงบประมาณ พ.ศ. 2564 เพื่อใช้เป็นกรอบหรือแนวทางพื้นฐานในการติดตามประเมินผล รวมทั้งการรายงานผลเกี่ยวกับการบริหารจัดการความเสี่ยง อันจะทำให้เกิดความเชื่อมั่นอย่างสมเหตุสมผลต่อผู้ที่เกี่ยวข้องทุกฝ่าย และการบริหารงานของเทศบาลตำบลแครายสามารถบรรลุตามวัตถุประสงค์ที่กำหนดไว้อย่างมีประสิทธิภาพ

องค์การบริหารส่วนตำบลท่าข้าม

กุมภาพันธ์ 2564

สารบัญ

	หน้า
บทที่ ๑ บทนำ	1
๑. หลักการและเหตุผล	
๒. วัตถุประสงค์ของการบริหารจัดการความเสี่ยง	
๓. เป้าหมาย	
๔. นิยามความเสี่ยง	
บทที่ ๒ ข้อมูลพื้นฐานขององค์การบริหารส่วนตำบลท่าข้าม	3
๑. สภาพทั่วไปและข้อมูลพื้นฐาน	
๒. วิสัยทัศน์	
๓. ภารกิจ	
๔. ยุทธศาสตร์	
๕. โครงสร้างส่วนราชการภายใน	
บทที่ ๓ แนวทางการบริหารความเสี่ยง	9
๑. แนวทางการบริหารความเสี่ยง	
๒. คณะทำงานบริหารความเสี่ยง	
บทที่ ๔ การบริหารจัดการความเสี่ยง	11
๑. การระบุความเสี่ยง	
๒. การประเมินความเสี่ยง	
๓. การตอบสนองความเสี่ยง	
บทที่ ๕ แผนบริหารความเสี่ยง	23

บทที่ ๑ บทนำ

๑. หลักการและเหตุผล

ด้วยพระราชบัญญัติวินัยการเงินการคลังของรัฐ พ.ศ. 2561 มาตรา 79 บัญญัติให้หน่วยงานของรัฐจัดให้มีการตรวจสอบภายใน การควบคุมภายใน และการบริหารจัดการความเสี่ยง โดยให้ถือปฏิบัติตามมาตรฐานและหลักเกณฑ์ที่กระทรวงการคลังกำหนด ซึ่งกระทรวงการคลังได้กำหนดหลักเกณฑ์กระทรวงการคลังว่าด้วยมาตรฐานและหลักเกณฑ์ปฏิบัติการบริหารจัดการความเสี่ยงสำหรับหน่วยงานของรัฐ พ.ศ. 2562 ขึ้น เพื่อให้หน่วยงานของรัฐจัดให้มีการบริหารจัดการความเสี่ยง เพื่อให้การดำเนินงานบรรลุวัตถุประสงค์ตามยุทธศาสตร์ที่หน่วยงานของรัฐกำหนดไว้

การบริหารความเสี่ยงเป็นเครื่องมือทางกลยุทธ์ที่สำคัญตามหลักการกำกับดูแลกิจการที่ดี ที่จะช่วยให้การบริหารงานและการตัดสินใจด้านต่างๆ เพราะภายใต้สภาวะการดำเนินงานทุกหน่วยงาน ล้วนมีความเสี่ยง ซึ่งเป็นความไม่แน่นอนที่อาจจะส่งผลกระทบต่อการทำงานหรือเป้าหมายของหน่วยงาน จึงจำเป็นต้องมีการบริหารจัดการความเสี่ยง โดยการระบุความเสี่ยงว่ามีปัจจัยใดบ้างที่กระทบต่อการดำเนินงานหรือเป้าหมายของหน่วยงาน วิเคราะห์ความเสี่ยงจากโอกาสและผลกระทบที่เกิดขึ้น จัดลำดับความสำคัญของความเสี่ยง กำหนดแนวทางในการจัดการความเสี่ยง เพื่อลดความสูญเสียและโอกาสที่จะทำให้เกิดความเสียหายแก่หน่วยงาน

ดังนั้น องค์การบริหารส่วนตำบลท่าข้ามจึงได้จัดทำแผนการบริหารจัดการความเสี่ยงขึ้น สำหรับใช้เป็นแนวทางในการบริหารปัจจัยและควบคุมกิจกรรม รวมทั้งกระบวนการดำเนินงานต่างๆ เพื่อลดมูลเหตุที่จะทำให้เกิดความเสียหาย ให้ระดับของความเสี่ยงและผลกระทบที่จะเกิดขึ้นในอนาคตอยู่ในระดับที่สามารถยอมรับควบคุม และตรวจสอบได้

๒. วัตถุประสงค์ของแผนการบริหารจัดการความเสี่ยง

๑. เพื่อให้ผู้บริหารและพนักงานส่วนตำบล เข้าใจหลักการและกระบวนการบริหารความเสี่ยงขององค์การบริหารส่วนตำบลท่าข้าม
๒. เพื่อให้ผู้ปฏิบัติงานได้รับทราบขั้นตอน และกระบวนการในการบริหารความเสี่ยง
๓. เพื่อให้มีการปฏิบัติตามกระบวนการบริหารความเสี่ยงของ องค์การบริหารส่วนตำบลท่าข้าม อย่างเป็นระบบและต่อเนื่อง
๔. เพื่อใช้เป็นเครื่องมือในการบริหารความเสี่ยงของ องค์การบริหารส่วนตำบลท่าข้าม
๕. เพื่อลดโอกาสและผลกระทบของความเสี่ยงที่จะเกิดขึ้นกับองค์การบริหารส่วนตำบลท่าข้าม

๓. เป้าหมาย

๑. ผู้บริหารและพนักงานส่วนตำบล มีความรู้ความเข้าใจเรื่องการบริหารความเสี่ยง เพื่อนำไปใช้ในการดำเนินงานตามยุทธศาสตร์และแผนการดำเนินงานประจำปี ให้บรรลุตามวัตถุประสงค์และเป้าหมายที่กำหนดไว้

๒. ผู้ปฏิบัติงาน สามารถระบุความเสี่ยง วิเคราะห์ความเสี่ยง ประเมินความเสี่ยง และจัดการความเสี่ยงให้อยู่ในระดับที่ยอมรับได้

๓. สามารถนำแผนการบริหารจัดการความเสี่ยงไปใช้ในการปฏิบัติงานได้

๔. การบริหารจัดการความเสี่ยงถูกกำหนดขึ้นอย่างเหมาะสม ครอบคลุมทุกกิจกรรมในองค์การบริหารส่วนตำบลท่าข้าม

-2-

๔. นิยามความเสี่ยง

ความเสี่ยง หมายถึง โอกาสหรือเหตุไม่พึงประสงค์อาจทำให้อาณาเขตส่งผลกระทบต่อให้เกิดความเสียหาย ทำให้วัตถุประสงค์และเป้าหมายที่องค์กรกำหนดไว้เบี่ยงเบนไปหรือไม่ประสบผลสำเร็จ ทั้งในด้านกลยุทธ์ การเงิน การดำเนินงาน และกฎระเบียบหรือกฎหมายที่เกี่ยวข้อง

การบริหารความเสี่ยง หมายถึง กระบวนการที่ใช้ในการบริหารจัดการปัจจัย และควบคุมกิจกรรมรวมทั้งกระบวนการดำเนินงานต่างๆ เพื่อให้โอกาสที่จะเกิดเหตุการณ์ความเสี่ยงลดลง หรือผลกระทบของความเสียหายจากเหตุการณ์ความเสี่ยงลดลงอยู่ในระดับที่องค์กรยอมรับได้

การตอบสนองความเสี่ยง หมายถึง การพิจารณาเลือกวิธีการที่ควรกระทำเพื่อจัดการกับความเสี่ยงที่อาจจะเกิด ขึ้นตามผลการประเมินความเสี่ยง ซึ่งต้องพิจารณาโอกาสที่จะเกิดและผลกระทบที่จะเกิดขึ้น โดยเปรียบเทียบระดับความเสี่ยงที่เกิดกับระดับความเสี่ยงที่ยอมรับได้ และความคุ้มค่าในการบริหารความเสี่ยงที่เหลืออยู่ วิธีการที่ใช้ในปัจจุบัน คือ

1. การหลีกเลี่ยงความเสี่ยง คือการหลีกเลี่ยงหรือหยุดการกระทำที่ก่อให้เกิดความเสี่ยง เช่น งานส่วนใดที่องค์กรไม่ถนัด อาจหลีกเลี่ยงหรือหยุดการทำงานในส่วนนั้น และอาจใช้การจ้างงานภายนอกแทน
2. การลดความเสี่ยง คือการลดโอกาสที่จะเกิดหรือลดผลกระทบ หรือลดทั้งสองส่วน โดยการจัดให้มีระบบการควบคุมต่างๆเพื่อป้องกัน หรือค้นพบความเสี่ยงอย่างเหมาะสมทันเวลา
3. การแบ่งความเสี่ยง คือการลดโอกาสที่จะเกิดหรือลดผลกระทบ หรือลดทั้งสองส่วน โดยการหาผู้ร่วมรับผิดชอบความเสี่ยง เช่น การทำประกันต่างๆ
4. การยอมรับความเสี่ยง คือการไม่ต้องทำอะไรเพิ่มเติมเนื่องจากมีความเห็นว่าความเสี่ยงมีโอกาสนี้ จะเกิดขึ้นน้อย และผลกระทบจากการเกิดก็น้อยด้วย

บทที่ ๒

๑. สภาพทั่วไปและข้อมูลพื้นฐาน

ประวัติความเป็นมาของตำบลท่าข้าม และองค์การบริหารส่วนตำบลท่าข้าม

ตำบลท่าข้ามมีชื่อแน่ชัดเมื่อปี พ.ศ.2440 ซึ่งตรงกับรัชสมัยของพระบาทสมเด็จพระจุลจอมเกล้าเจ้าอยู่หัว รัชกาลที่ 5 ซึ่งพระองค์ทรงเปลี่ยนแปลงการปกครอง ให้มีมณฑล จังหวัด อำเภอ ตำบล หมู่บ้าน โดยมีพระเทพไชยบุรินทร์เป็นเจ้าเมืองท่าแซะ ต่อมาได้มีการสร้างพระอุโบสถวัดเทพเจริญ ในช่วงเวลานั้น บ้านท่าข้ามตั้งอยู่บริเวณริมคลอง ระหว่างวัดนอก วัดใน และวัดละหาร (เขตหมู่ที่ 4,6 ในปัจจุบัน) ท่าข้ามในครั้งโบราณกาลนั้น เป็นท่าหน้าสำหรับข้ามคลองซึ่งใช้เป็นทางผ่านในการคมนาคมติดต่อระหว่างตำบลหาดพันไกร, นากระตาม, รับร่อ

องค์การบริหารส่วนตำบลท่าข้าม ตั้งขึ้นตามพระราชบัญญัติสภาตำบลและองค์การบริหารส่วนตำบล พ.ศ. 2537 โดยได้รับการประกาศจัดตั้งเป็นองค์การบริหารส่วนตำบล ประเภทองค์การบริหารส่วนตำบลขนาดเล็ก เมื่อเดือนมีนาคม พ.ศ.2538 และได้ปรับขนาดเป็นองค์การบริหารส่วนตำบลขนาดกลางเมื่อ วันที่ 31 กรกฎาคม 2551

ที่ตั้ง

83 หมู่ที่ 4 ตำบลท่าข้าม อำเภอท่าแซะ จังหวัดชุมพร 86140 ที่ทำการองค์การบริหารส่วนตำบลท่าข้าม ห่างจากที่ว่าการอำเภอท่าแซะ ประมาณ 15 กิโลเมตร โดยมีอาณาเขตติดต่อ ดังนี้

ทิศเหนือ	ติดต่อ ตำบลท่าแซะ และตำบลคูริง
ทิศใต้	ติดต่อ ตำบลหาดพันไกร อ.เมือง จ.ชุมพร
ทิศตะวันออก	ติดต่อ ตำบลนากระตาม
ทิศตะวันตก	ติดต่อ ตำบลรับร่อ และตำบลหินแก้ว

เนื้อที่

ตำบลท่าข้าม แบ่งเป็น 15 หมู่บ้าน มีพื้นที่ทั้งหมด ประมาณ 175 ตารางกิโลเมตร หรือ ประมาณ 109,375 ไร่

ลักษณะภูมิประเทศ

ตำบลท่าข้าม มีลักษณะทั่วไปเป็นที่ราบลุ่มแม่น้ำคลองรีบร่อ บางส่วนเป็นที่ราบสูง สลับกับเนินเขาขนาดย่อม

๒. วิสัยทัศน์

-4-

พัฒนาอย่างมีระบบครบถ้วนเศรษฐกิจยั่งยืน พื้นฟูประเพณีและวัฒนธรรม
นำพาสุขภาพดีถ้วนหน้า ศรีธาการท่าประชาคม

2.2 ยุทธศาสตร์การพัฒนาขององค์การบริหารส่วนตำบลท่าข้าม 5 ยุทธศาสตร์ ประกอบด้วย

- 2.2.1 ยุทธศาสตร์การพัฒนาด้านโครงสร้างพื้นฐาน
- 2.2.2 ยุทธศาสตร์การพัฒนาด้านสังคมและคุณภาพชีวิต
- 2.2.3 ยุทธศาสตร์การพัฒนาด้านเศรษฐกิจ
- 2.2.4 ยุทธศาสตร์ด้านการพัฒนาด้านทรัพยากรธรรมชาติและสิ่งแวดล้อมและการส่งเสริมการท่องเที่ยว
- 2.2.5 ยุทธศาสตร์การพัฒนาด้านการเมือง การบริหาร และการพัฒนาบุคลากร

2.3 เป้าประสงค์

๑. โครงสร้างพื้นฐานได้รับการพัฒนาทั้งสาธารณูปโภคและสาธารณูปการ
๒. ประชาชนมีคุณภาพ ครอบคลุม ชุมชน สังคมมีความเข้มแข็งและดำเนินชีวิตตามหลักปรัชญาเศรษฐกิจพอเพียง
๓. ประชาชนมีรายได้เพิ่มขึ้น ความเป็นอยู่ที่ดีขึ้น
๔. การบริหารการท้องถิ่นมีคุณภาพและมีศักยภาพควบคู่กับส่งเสริมภูมิปัญญาท้องถิ่น รักษาจารีตประเพณี
๕. ประชาชนได้รับประโยชน์สูงสุดจากการบริหารราชการตามหลักหลักธรรมาภิบาล โปร่งใส ตรวจสอบได้และ ประชาชนมีส่วนร่วม

2.4 ตัวชี้วัด

- (1) ตัวชี้วัดที่ 1 จำนวนถนนที่ได้มาตรฐานเพิ่มขึ้น
- (2) ตัวชี้วัดที่ 2 ร้อยละของจำนวนประชาชนที่ได้รับสวัสดิการการดูแลจากอบต.ท่าข้าม
- (3) ตัวชี้วัดที่ 3 ร้อยละที่เพิ่มขึ้นของรายได้จากการส่งเสริมการท่องเที่ยวและส่งเสริมอาชีพ
- (4) จำนวนนักท่องเที่ยวที่เพิ่มขึ้นจากการส่งเสริมการท่องเที่ยว

2.5 กลยุทธ์

ประเด็นยุทธศาสตร์การพัฒนาด้านโครงสร้างพื้นฐาน

- ๑ ก่อสร้าง ปรับปรุงและซ่อมแซมเส้นทางคมนาคม และลานกีฬา ให้ได้มาตรฐาน
- ๒ ก่อสร้าง ปรับปรุงสะพานและระบบระบายน้ำ
- ๓ จัดการระบบไฟฟ้าสาธารณะ ระบบประปา ให้ครอบคลุมทุกหมู่บ้าน

-5-

ประเด็นยุทธศาสตร์การพัฒนาด้านสังคมและคุณภาพชีวิต

- ๑ ส่งเสริมการจัดการศึกษาศูนย์พัฒนาเด็กเล็กให้มีประสิทธิภาพอย่าง เท่าเทียมและทั่วถึง
- ๒ จัดสวัสดิการสังคมสงเคราะห์สำหรับผู้ด้อยโอกาส
- ๓ จัดให้มีการบริการด้านสุขภาพแก่ประชาชน
- ๔ เสริมสร้างความเข้มแข็งของชุมชน
- ๕ ส่งเสริมการจัดกิจกรรมงานประเพณี ศาสนา วัฒนธรรม ภูมิปัญญาท้องถิ่น และงานรัฐพิธีต่าง ๆ
- ๖ ส่งเสริมและพัฒนางานป้องกันและบรรเทาสาธารณภัย

ประเด็นยุทธศาสตร์การพัฒนาด้านเศรษฐกิจ

1. ส่งเสริมการดำเนินงานของกลุ่มอาชีพต่าง การลงทุน และการเพิ่มรายได้
๒. การส่งเสริมการเกษตร ปลูกฝังค่านิยมและสร้าง จิตสำนึกในการดำรงชีวิตแบบเศรษฐกิจพอเพียง

ประเด็นยุทธศาสตร์ด้านการพัฒนาด้านทรัพยากรธรรมชาติและสิ่งแวดล้อมและการส่งเสริมการท่องเที่ยว

- ๑ พัฒนาแหล่งน้ำเพื่อการเกษตรและป้องกันอุทกภัย
- ๒ พัฒนาด้านป้องกันและอนุรักษ์ ทรัพยากรธรรมชาติและสิ่งแวดล้อม
- ๓ ปรับปรุงและพัฒนาสวนสาธารณะและสวนสุขภาพ
4. ก่อสร้าง ปรับปรุง ส่งเสริม แหล่งท่องเที่ยวให้มีศักยภาพสามารถดึงดูดนักท่องเที่ยวและสร้างรายได้แก่ชุมชน

ประเด็นยุทธศาสตร์การพัฒนาด้านการเมือง การบริหาร และการพัฒนาบุคลากร

- ๑ พัฒนาการบริการและส่งเสริมการมีส่วนร่วมของ ประชาชน
- ๒ เพิ่มประสิทธิภาพการจัดเก็บรายได้

๓ พัฒนาศักยภาพและประสิทธิภาพการปฏิบัติงาน ของบุคลากร

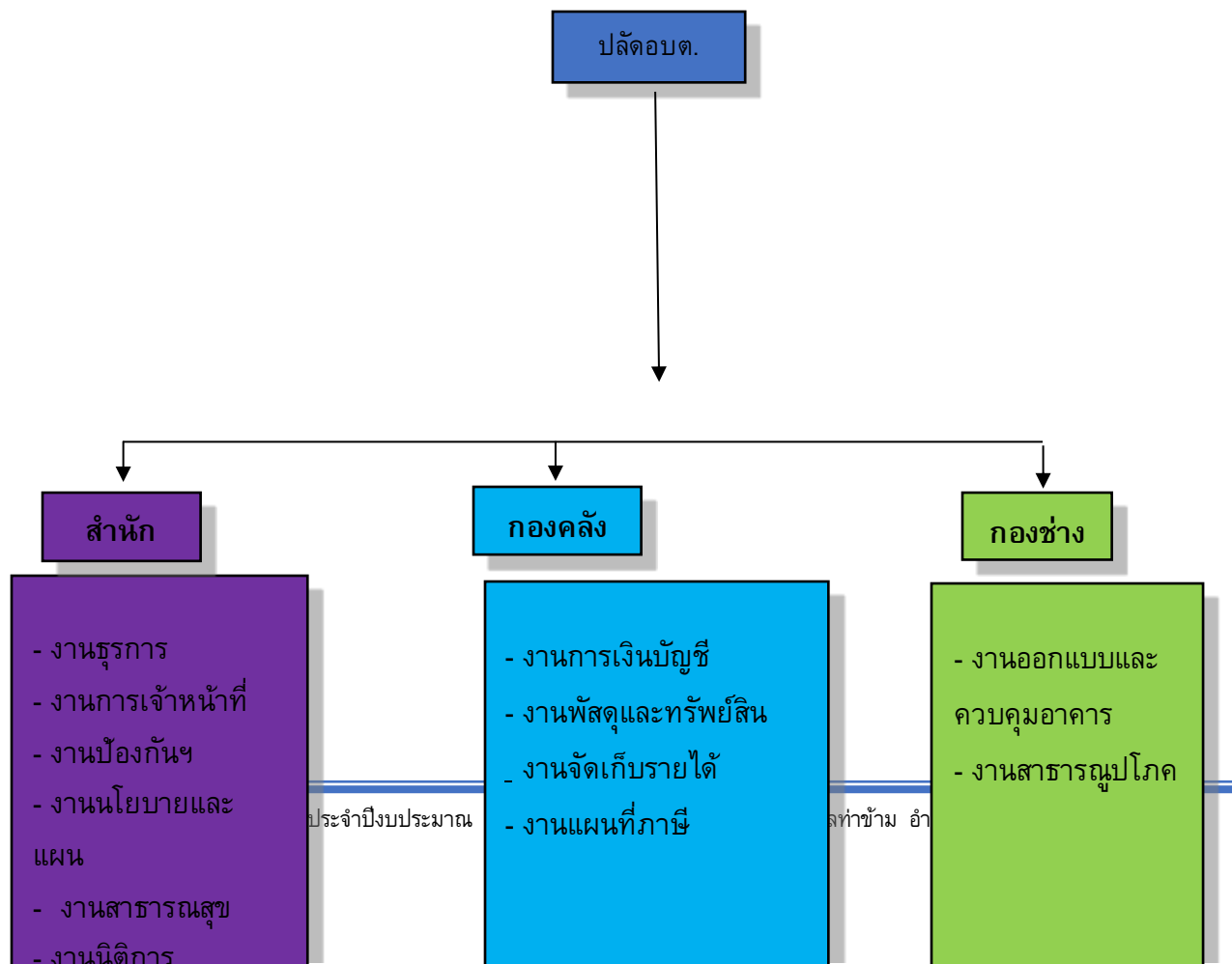
2.6 จุดยืนทางยุทธศาสตร์

องค์การบริหารส่วนตำบลท่าข้าม กำหนดจุดยืนทางยุทธศาสตร์ (positioning) คือ เศรษฐกิจและเกษตรกรรมก้าวหน้า สาธารณูปโภคขั้นพื้นฐานครอบคลุมทุกพื้นที่ การท่องเที่ยวเฟื่องฟู ชุมชนมีรากฐานเข้มแข็ง

๕. โครงสร้างส่วนราชการภายใน

-6-

โครงสร้างส่วนราชการองค์การบริหารส่วนตำบลท่าข้าม



บทที่ ๓ แนวทางการบริหารความเสี่ยง

๑. แนวทางการบริหารความเสี่ยง

แนวทางการดำเนินการบริหารความเสี่ยงขององค์การบริหารส่วนตำบลท่าข้าม แบ่งออกเป็น 2 ระยะ ดังนี้

ระยะที่ 1 การเริ่มต้นและพัฒนา ประกอบด้วย

- ๑) กำหนดนโยบายหรือแนวทางในการบริหารความเสี่ยงขององค์การบริหารส่วนตำบลท่าข้าม
- ๒) ระบุปัจจัยเสี่ยง ประเมินโอกาสและผลกระทบจากปัจจัยเสี่ยง
- ๓) วิเคราะห์และจัดลำดับความสำคัญของปัจจัยเสี่ยง
- ๔) จัดทำแผนการบริหารความเสี่ยงของปัจจัยเสี่ยงที่อยู่ในระดับสูง และสูงมาก รวมทั้งปัจจัยเสี่ยงที่อยู่ในระดับปานกลาง

5) สื่อสารทำความเข้าใจเกี่ยวกับแผนบริหารความเสี่ยงให้ผู้ปฏิบัติงานของ องค์การบริหารส่วนตำบลท่าข้ามทราบ และสามารถนำไปปฏิบัติได้

6) รายงานความก้าวหน้าของการดำเนินงานตามแผนบริหารความเสี่ยง

๗) รายงานสรุปการประเมินผลความสำเร็จของการดำเนินการตามแผนบริหารความเสี่ยง

ระยะที่ ๒ การพัฒนาสู่ความยั่งยืน

๑) ทบทวนแผนการบริหารความเสี่ยงปีที่ผ่านมา

๒) พัฒนาระบบการบริหารความเสี่ยงสำหรับความเสี่ยงแต่ละประเภท

๓) ผลักดันให้มีการบริหารความเสี่ยงทั่วทั้งองค์กร

๔) พัฒนาขีดความสามารถพนักงานส่วนตำบลในการดำเนินการบริหารความเสี่ยง

๒. คณะทำงานบริหารความเสี่ยง

องค์การบริหารส่วนตำบลท่าข้าม แต่งตั้งคณะทำงานบริหารความเสี่ยง โดยมีองค์ประกอบและอำนาจหน้าที่ ดังนี้

- | | |
|------------------------------|---------------|
| ๑) ปลัดองค์การบริหารส่วนตำบล | ประธานกรรมการ |
| ๒) หัวหน้าสำนักปลัด | กรรมการ |
| 3) ผู้อำนวยการกองคลัง | กรรมการ |
| ๔) ผู้อำนวยการกองช่าง | กรรมการ |
| ๕) นักทรัพยากรบุคคล | กรรมการ |
| 6) นักวิชาการศึกษา | กรรมการ |
| 7) เจ้าพนักงานธุรการ | กรรมการ |

8 นักวิชาการเงินและบัญชี

กรรมการ

10) นักวิเคราะห์นโยบายและแผน

กรรมการและเลขานุการ

-8-

ให้ผู้ที่ได้รับแต่งตั้งมีหน้าที่ความรับผิดชอบตามหลักเกณฑ์ปฏิบัติการบริหารจัดการความเสี่ยง
สำหรับหน่วยงานของรัฐ ดังนี้

- ๑) จัดทำแผนการบริหารจัดการความเสี่ยง
- ๒) ติดตามประเมินผลการบริหารจัดการความเสี่ยง อย่างน้อยปีละ ๒ ครั้ง
- ๓) จัดทำรายงานผลตามแผนการบริหารจัดการความเสี่ยง
- ๔) พิจารณาบททวนแผนการบริหารจัดการความเสี่ยง

บทที่ ๔ การบริหารจัดการความเสี่ยง

กระบวนการบริหารความเสี่ยง เป็นกระบวนการที่ใช้ในการระบุ วิเคราะห์ ประเมิน และจัดลำดับความเสี่ยงที่มีผลกระทบต่อการบรรลุวัตถุประสงค์ในการดำเนินงานขององค์กร รวมทั้งการจัดทำแผนบริหารจัดการความเสี่ยง โดยกำหนดแนวทางการควบคุมเพื่อป้องกันหรือลดความเสี่ยงให้อยู่ในระดับที่ยอมรับได้ ซึ่งองค์การบริหารส่วนตำบลท่าข้าม มีขั้นตอนหรือกระบวนการบริหารความเสี่ยง 6 ขั้นตอนหลัก ดังนี้

1. การระบุความเสี่ยง เป็นการระบุเหตุการณ์ใด ๆ ทั้งที่มีผลดีและผลเสียต่อการบรรลุวัตถุประสงค์ โดยต้องระบุได้ด้วยว่าเหตุการณ์นั้นจะเกิดขึ้นที่ไหน เมื่อใด และเกิดขึ้นได้อย่างไร

2. ประเมินความเสี่ยง เป็นการวิเคราะห์ความเสี่ยงและจัดลำดับความเสี่ยง โดยพิจารณาจากการประเมินโอกาสที่จะเกิดความเสี่ยง และความรุนแรงของผลกระทบจากเหตุการณ์ความเสี่ยง โดยอาศัยเกณฑ์มาตรฐานที่ได้กำหนดไว้ ทำให้การตัดสินใจจัดการกับความเสี่ยงเป็นไปอย่างเหมาะสม

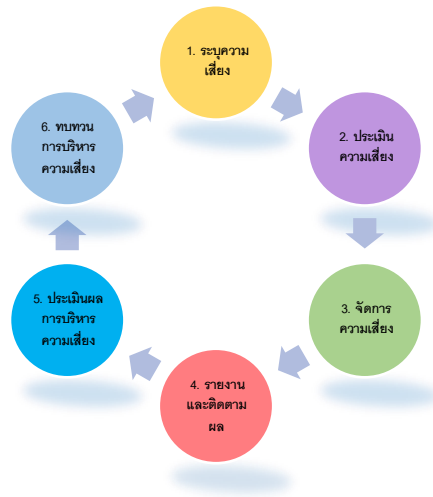
๓. จัดการความเสี่ยง เป็นการกำหนดมาตรการหรือแผนปฏิบัติการในการจัดการและควบคุมความเสี่ยงที่สูง และสูงมาก ให้ลดลงอยู่ในระดับที่ยอมรับได้ สามารถปฏิบัติได้จริง และควรต้องพิจารณาถึงความคุ้มค่าในด้านค่าใช้จ่ายและต้นทุนที่ต้องใช้ลงทุนในการกำหนดมาตรการหรือแผนปฏิบัติการนั้น กับประโยชน์ที่จะได้รับด้วย

4. รายงานและติดตามผล เป็นการรายงานและติดตามผลการดำเนินงานตามแผนบริหารความเสี่ยงที่ได้ดำเนินการทั้งหมดให้ฝ่ายบริหารรับทราบ

5. ประเมินผลการบริหารความเสี่ยง เป็นการประเมินการบริหารความเสี่ยงประจำปี เพื่อให้มั่นใจว่าองค์กรมีการบริหารความเสี่ยงเป็นไปอย่างเหมาะสม เพียงพอ ถูกต้อง และมีประสิทธิผล มาตรการหรือกลไกความเสี่ยงที่ดำเนินการสามารถลดและควบคุมความเสี่ยงที่เกิดขึ้นจริงและอยู่ในระดับที่ยอมรับได้ หรือต้องจัดทำมาตรการหรือตัวควบคุมอื่นเพิ่มเติม เพื่อให้ความเสี่ยงที่ยังเหลืออยู่มีการจัดการให้อยู่ในระดับที่ยอมรับได้ และให้องค์กรมีการบริหารความเสี่ยงอย่างต่อเนื่อง

6. ทบทวนการบริหารความเสี่ยง เป็นการทบทวนประสิทธิภาพของแนวทางการบริหารความเสี่ยงในทุกขั้นตอน เพื่อพัฒนาระบบให้ดียิ่งขึ้น

กระบวนการบริหารความเสี่ยงขององค์การบริหารส่วนตำบลท่าข้าม



-10-

1. การระบุความเสี่ยง

เป็นกระบวนการที่ผู้บริหารและผู้ปฏิบัติงานร่วมกันระบุความเสี่ยงและปัจจัยเสี่ยง โดยต้องคำนึงถึงความเสี่ยงที่มีสาเหตุมาจากปัจจัยทั้งภายในและภายนอก ปัจจัยเหล่านี้มีผลกระทบต่อวัตถุประสงค์และเป้าหมายขององค์กร หรือผลการปฏิบัติงานทั้งในระดับองค์กรและระดับกิจกรรม ในการระบุปัจจัยเสี่ยงจะต้องพิจารณาว่ามีเหตุการณ์ใดหรือกิจกรรมใดของกระบวนการปฏิบัติงานที่อาจเกิดความผิดพลาด ความเสียหาย และไม่บรรลุวัตถุประสงค์ที่กำหนด รวมทั้งมีทรัพย์สินใดที่จำเป็นต้องได้รับการดูแลป้องกันรักษา ดังนั้น จึงต้องเข้าใจในความหมายของ “ความเสี่ยง” “ปัจจัยเสี่ยง” และ “ประเภทความเสี่ยง” ก่อนที่จะดำเนินการระบุความเสี่ยงได้อย่างเหมาะสม

1.1 ความเสี่ยง หมายถึง เหตุการณ์หรือการกระทำใด ๆ ที่อาจเกิดขึ้นภายใต้สถานการณ์ที่ไม่แน่นอนและจะส่งผลกระทบต่อหรือสร้างความเสียหายทั้งที่เป็นตัวเงินและไม่เป็นตัวเงิน หรือก่อให้เกิดความล้มเหลวหรือลดโอกาสที่จะบรรลุเป้าหมายตามภารกิจขององค์กร และเป้าหมายตามแผนการปฏิบัติงาน

1.2 ปัจจัยเสี่ยง หมายถึง ต้นเหตุหรือสาเหตุที่มาของความเสี่ยง ที่จะทำให้ไม่บรรลุวัตถุประสงค์ที่กำหนดไว้ โดยต้องระบุได้ด้วยว่าเหตุการณ์นั้นจะเกิดที่ไหน เมื่อใด เกิดขึ้นได้อย่างไร และทำไม ทั้งนี้ สาเหตุของความเสี่ยงที่ระบุควรเป็นสาเหตุที่แท้จริง เพื่อจะได้วิเคราะห์และกำหนดมาตรการลดความเสี่ยงภายหลังได้อย่างถูกต้อง โดยปัจจัยเสี่ยงแบ่งได้ 2 ด้าน คือ

๑) ปัจจัยเสี่ยงภายนอก คือ ความเสี่ยงที่ไม่สามารถควบคุมได้โดยองค์กร เช่น นโยบายรัฐบาล กฎระเบียบ เศรษฐกิจ การเมือง สังคม เทคโนโลยี ภัยธรรมชาติ

๒) ปัจจัยเสี่ยงภายใน คือ ความเสี่ยงที่สามารถควบคุมได้โดยองค์กร เช่น กฎระเบียบข้อบังคับภายในองค์กร วัฒนธรรมองค์กร นโยบายการบริหารจัดการ บุคลากร กระบวนการปฏิบัติงาน ข้อมูล ระบบสารสนเทศ เครื่องมือ วัสดุอุปกรณ์

1.3 ประเภทความเสี่ยง แบ่งออกเป็น 4 ประเภท ได้แก่

๑) **ความเสี่ยงเชิงยุทธศาสตร์ (Strategic Risk)** หมายถึง ความเสี่ยงที่เกี่ยวข้องกับกลยุทธ์ เป้าหมาย พันธกิจ ขององค์กร ที่อาจก่อให้เกิดการเปลี่ยนแปลงหรือการไม่บรรลุผลตามเป้าหมายในแต่ละประเด็นยุทธศาสตร์

๒) **ความเสี่ยงด้านการปฏิบัติงาน (Operational Risk)** หมายถึง ความเสี่ยงที่เกี่ยวข้องกับประเด็นปัญหาการปฏิบัติงานประจำวัน หรือการดำเนินงานปกติที่องค์กรต้องเผชิญ เพื่อให้บรรลุวัตถุประสงค์เชิงกลยุทธ์ เช่น การปฏิบัติงานไม่เป็นไปตามแผนปฏิบัติงาน โดยไม่มีผังการปฏิบัติงานที่ชัดเจน ไม่มีการมอบหมายอำนาจหน้าที่ความรับผิดชอบ บุคลากรขาดแรงจูงใจในการปฏิบัติงาน เป็นต้น

3) **ความเสี่ยงด้านการเงิน (Financial Risk)** เป็นความเสี่ยงที่เกี่ยวข้องกับการบริหารและควบคุมทางการเงินและการงบประมาณขององค์กรให้เป็นไปอย่างมีประสิทธิภาพ ทั้งจากปัจจัยภายใน เช่น การเบิกจ่ายงบประมาณไม่ถูกต้อง เบิกจ่ายไม่เป็นไปตามแผน จัดสรรงบประมาณไม่เหมาะสมสอดคล้องกับการดำเนินงาน การทุจริตในการเบิกจ่าย และจากผลกระทบของปัจจัยภายนอก เช่น การโอนจัดสรรงบประมาณ การจัดเก็บรายได้ ขอบบังคับเกี่ยวกับการรายงานทางการเงิน และอุปสรรคของระเบียบ กฎหมาย ที่ไม่ชัดเจน อันนำไปสู่

การตรวจสอบหักทวงจากหน่วยงานที่เกี่ยวข้อง เช่น สำนักงานตรวจเงินแผ่นดิน ป.ป.ช. คลังจังหวัด กรมบัญชีกลาง

4) **ความเสี่ยงด้านการปฏิบัติตามกฎหมาย ระเบียบ ข้อบังคับ (Compliance Risk)** เป็น ความเสี่ยงที่เกี่ยวข้องกับประเด็นข้อกฎหมาย ระเบียบ เช่น ความเสี่ยงที่เกิดจากการไม่สามารถปฏิบัติตามกฎระเบียบ หรือกฎหมาย หนังสือสั่งการที่เกี่ยวข้องได้ หรือกฎหมาย ระเบียบที่มีอยู่ ไม่เหมาะสม หรือเป็นอุปสรรคต่อการปฏิบัติงาน เป็นต้น

การระบุความเสี่ยง (ปีงบประมาณ 2564)

องค์การบริหารส่วนตำบลท่าข้าม อำเภอท่าแซะ จังหวัดชุมพร

ความเสี่ยง	ผลกระทบ/ความเสียหายที่จะเกิดขึ้น	ปัจจัย/สาเหตุ	ประเภทความเสี่ยง
1. การอนุญาตต่างๆ ได้แก่ การอนุญาตก่อสร้างอาคาร การอนุญาตใช้น้ำประปา การอนุญาตขุดดินถมดิน	- ราชการได้รับความเสียหายจากการปฏิบัติหรือละเว้นการปฏิบัติ - ประชาชนได้รับความเดือดร้อนเสียหาย	ผลประโยชน์ทับซ้อน รับจ้างเขียนแบบแปลน และตรวจเอง (ถึงแม้ราชการจะให้มีแบบมาตรฐาน อำนวยความสะดวกให้กับประชาชนก็ตาม แต่การขออนุญาตต้องมี ผังประกอบ จึงต้องว่าจ้าง ผู้ตรวจ หรือผู้อนุมัติ อนุญาต จะ	ความเสี่ยงด้านการปฏิบัติงาน (O)

		ได้ผ่านง่าย) เจ้าหน้าที่ของรัฐ สมยอม หรือมีส่วนรู้เห็นกับบุคคลหรือนิติบุคคลในการดำเนินการก่อสร้าง ดัดแปลง รื้อถอน หรือเคลื่อนย้ายอาคารโดยมิชอบด้วยกฎหมาย เจ้าหน้าที่ของรัฐ สมยอม หรือมีส่วนรู้เห็นกับบุคคลหรือนิติบุคคลในการใช้อาคารที่ไม่ตรงกับใบรับรองใบอนุญาตหรือที่ยื่นแจ้งต่อเจ้าพนักงานท้องถิ่น	
2. การจัดเก็บภาษีป้าย ภาษีที่ดิน และสิ่งปลูกสร้าง	ปฏิบัติงานผิดพลาด ไม่เป็นไปตามระเบียบกฎหมาย อันนำไปสู่ปัญหา กับหน่วยตรวจสอบ	<u>ปัจจัยภายนอก</u> - กฎหมาย ระเบียบ ที่ออกมาไม่มีความชัดเจนในการปฏิบัติ - หน่วยงานที่ออกกฎหมาย ระเบียบ ไม่มีการให้ความรู้ก่อนการบังคับใช้ <u>ปัจจัยภายใน</u> - พนักงานส่วนตำบลไม่สนใจอ่านระเบียบ กฎหมาย - ไม่มีการจัดทำหรือรวบรวมองค์ความรู้ในหน่วยงาน	ความเสี่ยงด้านการปฏิบัติตามกฎหมาย ระเบียบ ข้อบังคับ ©

-12-

ความเสี่ยง	ผลกระทบ/ความเสียหายที่จะเกิดขึ้น	ปัจจัย/สาเหตุ	ประเภทความเสี่ยง
3. กระบวนการจัดซื้อจัดจ้าง	ราชการได้รับความเสียหายจากเงินที่ถูกทุจริต	<u>ปัจจัยภายใน</u> - ขาดการควบคุมตรวจสอบอย่างเข้มงวด - ระบบตรวจสอบไม่รัดกุมพอที่จะปิดช่องว่างการ	ความเสี่ยงด้านการเงิน (F)

		ทุจริต	
4. การกำหนดราคากลาง	ปัญหาความเดือดร้อนไม่ได้ รับการแก้ไข มีการประท้วง ร้องเรียน	<u>ปัจจัยภายใน</u> - ผู้บริหารวางแผนพัฒนาโดยยึด จากความต้องการของตนเอง พรรคพวก ฐานเสียง และ ผลประโยชน์ที่ตนเองจะได้รับ	ความเสี่ยงเชิง ยุทธศาสตร์ (S)
5. การตรวจรับพัสดุ	- จัดซื้อผิดระเบียบ - ได้วัสดุครุภัณฑ์ที่ไม่มี คุณภาพ ไม่ตรงตามความ ต้องการใช้งาน - มีการทุจริต งบประมาณ ของทางราชการเสียหาย	<u>ปัจจัยภายนอก</u> - ระเบียบกฎหมายฉบับใหม่ ออกมาบังคับใช้จำนวนมาก - มีการปรับเปลี่ยนระเบียบ กฎหมายตลอดเวลา <u>ปัจจัยภายใน</u> - การขาดความรู้ความ เข้าใจของผู้ปฏิบัติ - พนักงานผู้มีหน้าที่จัดซื้อ จัดจ้างทุจริต รับ ผลประโยชน์จากผู้ขาย ผู้รับ จ้าง	ความเสี่ยงด้านการ ปฏิบัติตามกฎหมาย ระเบียบ ข้อบังคับ ©
6. การคืนหลักประกันสัญญา ต่างๆ	เกิดการทุจริต เกิดความ สับสนเปลี่ยนโดยที่ราชการ ไม่ได้รับประโยชน์	<u>ปัจจัยภายใน</u> - ขาดการควบคุม ตรวจสอบอย่างเคร่งครัด - ผู้ปฏิบัติทุจริต	ความเสี่ยงด้าน การเงิน (F)
7. การจัดการโครงการ กิจกรรม ต่างๆ เช่น การจัดการแข่งขันกีฬา การจัดโครงการงานประเพณี การ จัดโครงการฝึกอบรม	- ราชการได้รับความ เสียหายจากการปฏิบัติหรือ ละเว้นการปฏิบัติ - ประชาชนได้รับความ เดือดร้อนเสียหาย	<u>ปัจจัยภายใน</u> - ขาดการควบคุม ตรวจสอบอย่างเข้มงวด - ระบบตรวจสอบไม่รัดกุม พอที่จะปิดช่องว่างการ ทุจริต - ผู้ปฏิบัติขาดจิตสำนึกใน การเป็นข้าราชการที่ดี	ความเสี่ยงด้านการ ปฏิบัติงาน (O)
8. การใช้ทรัพย์สินของทาง ราชการ	สิ้นเปลืองและสูญเสียบ งบประมาณในการก่อสร้าง การซ่อมแซมบำรุงรักษา	<u>ปัจจัยภายใน</u> - ผู้ปฏิบัติงานไม่คำนึงถึง ประโยชน์ของทางราชการ - ผู้ปฏิบัติงานมีผลประโยชน์ ในหน้าที่ทำ	ความเสี่ยงด้านการ ปฏิบัติงาน (O)
	-13-		
ความเสี่ยง	ผลกระทบ/ความเสียหาย	ปัจจัย/สาเหตุ	ประเภทความเสี่ยง

	ที่จะเกิดขึ้น		
9. การใช้รถยนต์ส่วนบุคคล	สิ้นเปลืองและสูญเสียงบประมาณในการบำรุงรักษาและค่าใช้จ่ายน้ำมัน	<u>ปัจจัยภายใน</u> - ผู้ปฏิบัติงานไม่คำนึงถึงประโยชน์ของทางราชการ - ผู้ปฏิบัติงานไม่มีการควบคุมการใช้	ความเสี่ยงด้านการปฏิบัติงาน (O)
10. การเอื้อประโยชน์หรือผลประโยชน์ทับซ้อนการดำเนินโครงการ	บ้านเรือนประชาชนได้รับความเสียหาย เกิดการสูญเสียทรัพย์สินและชีวิตของประชาชน	<u>ปัจจัยภายนอก</u> - สภาพดิน ฟ้า อากาศ <u>ปัจจัยภายใน</u> - อุบัติการณ์เครื่องมือเครื่องใช้ กระแสไฟฟ้า	ความเสี่ยงด้านการปฏิบัติงาน (O)
11. การจ่ายเบี้ยยังชีพผู้สูงอายุ	งบประมาณที่ต้องจ่ายไปให้กับผู้ไม่มีสิทธิได้รับ	<u>ปัจจัยภายใน</u> - ผู้ปฏิบัติงานบกพร่องไม่ตรวจสอบคุณสมบัติของผู้ขอรับเบี้ยยังชีพให้เป็นไปตามระเบียบ กฎหมาย	ความเสี่ยงด้านการเงิน (F)
12. การลงทะเบียนขอรับเงินอุดหนุนเด็กแรกเกิด	งบประมาณที่ต้องจ่ายไปให้กับผู้ไม่มีสิทธิได้รับ	<u>ปัจจัยภายใน</u> - ผู้ปฏิบัติงานบกพร่องไม่ตรวจสอบคุณสมบัติของผู้ขอรับเงินอุดหนุนให้เป็นไปตามระเบียบ กฎหมาย	ความเสี่ยงด้านการเงิน (F)

๒. การประเมินความเสี่ยง

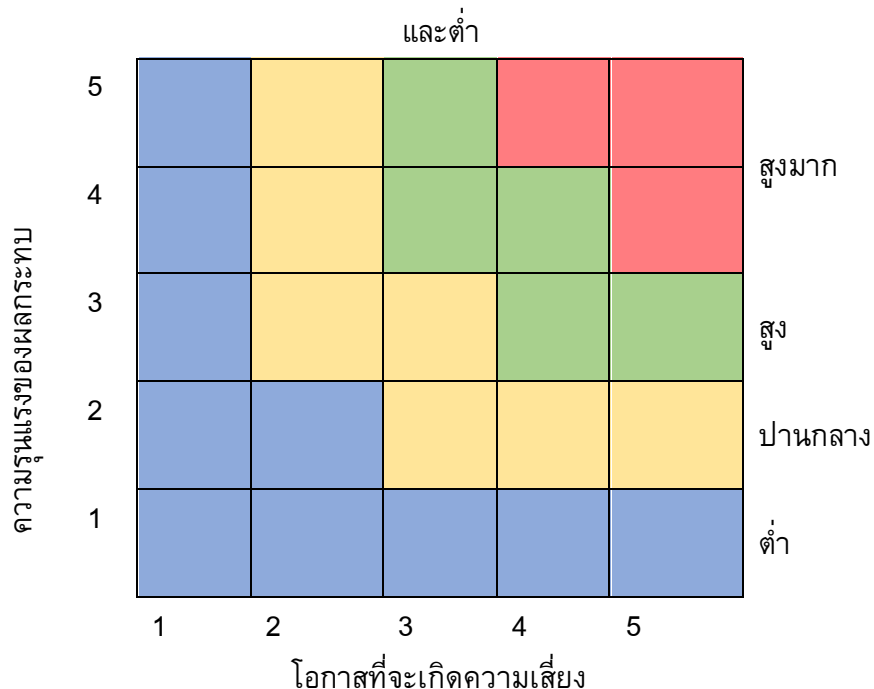
การประเมินความเสี่ยงเป็นกระบวนการที่ประกอบด้วย การวิเคราะห์ การประเมิน และการจัดระดับความเสี่ยง ที่มีผลกระทบต่อการบรรลุวัตถุประสงค์ของกระบวนการทำงานของ องค์การบริหารส่วนตำบลท่าข้าม ซึ่งประกอบด้วย ๔ ขั้นตอน ดังนี้

2.1 การกำหนดเกณฑ์การประเมิน เป็นการกำหนดเกณฑ์ที่จะใช้ในการประเมินความเสี่ยง ได้แก่ ระดับโอกาสที่จะเกิดความเสี่ยง ระดับความรุนแรงของผลกระทบ และระดับของความเสี่ยง โดยคณะทำงานบริหารความเสี่ยงได้กำหนดเกณฑ์การให้คะแนน ระดับโอกาสที่จะเกิดความเสี่ยง และระดับความรุนแรงของผลกระทบ ไว้ 5 ระดับ คือ น้อยมาก น้อย ปานกลาง สูง และสูงมาก ดังนี้

ประเด็นที่พิจารณา	ระดับคะแนน				
	1 = สูงมาก	2 = สูง	3 = ปานกลาง	4 = น้อย	5 = น้อยที่สุด
<u>โอกาสที่จะเกิดความเสี่ยง</u>					
ความถี่ในการเกิด	1 เดือน/ครั้ง	1-6 เดือน/ครั้ง	1 ปี/ครั้ง	2-3 ปี/ครั้ง	5 ปี/ครั้ง

เหตุการณ์หรือข้อผิดพลาด ในการปฏิบัติงาน(ครั้ง)	หรือมากกว่า	ไม่เกิน 5 ครั้ง/ ปี			
โอกาสที่จะเกิดเหตุการณ์	สูงมาก	สูง	ปานกลาง	น้อย	น้อยที่สุด
ความรุนแรงและผลกระทบ					
มูลค่าความเสียหาย	มากกว่า 500,000 บาท	100,000 – 500,000 บาท	50,000 – 100,000 บาท	10,000-50,000 บาท	น้อยกว่า 10,000 บาท
อันตรายต่อชีวิต	เสียชีวิต	บาดเจ็บสาหัส	บาดเจ็บ ต้องรักษา	บาดเจ็บ เล็กน้อย	เดือดร้อน รำคาญ
ผลกระทบต่อภาพลักษณ์ ขององค์กร	สูงมาก	สูง	ปานกลาง	น้อย	น้อยที่สุด

ส่วนระดับของความเสียหาย จะพิจารณาจากความสัมพันธ์ระหว่างโอกาสที่จะเกิดความเสี่ยงและผลกระทบต่อความเสียหายขององค์กรว่าจะก่อให้เกิดความเสี่ยงในระดับใด โดยกำหนดเกณฑ์ไว้ 4 ระดับ ได้แก่ สูงมาก สูง ปานกลาง



2.2 การประเมินโอกาสและผลกระทบของความเสี่ยง เป็นการนำความเสี่ยงและปัจจัยเสี่ยงแต่ละปัจจัยที่ระบุไว้มาประเมินโอกาสที่จะเกิดเหตุการณ์ความเสี่ยงต่าง ๆ และประเมินระดับความรุนแรงของผลกระทบหรือมูลค่าความเสียหายจากความเสี่ยง เพื่อให้เห็นระดับความเสี่ยงที่แตกต่างกัน ทำให้สามารถกำหนดการควบคุมความเสี่ยงได้อย่างเหมาะสม ซึ่งจะช่วยให้วางแผนและจัดสรรทรัพยากรได้อย่างถูกต้อง

ภายใต้งบประมาณ กำลังคน หรือเวลาที่มีจำกัด โดยอาศัยเกณฑ์มาตรฐานที่กำหนดไว้ข้างต้น ซึ่งมีขั้นตอนการดำเนินการ ดังนี้

๑) พิจารณาโอกาส/ความถี่ในการเกิดเหตุการณ์ต่าง ๆ ว่ามีโอกาส/ความถี่ที่จะเกิดขึ้นมากน้อยเพียงใด ตามเกณฑ์มาตรฐานที่กำหนด

๒) พิจารณาความรุนแรงของผลกระทบความเสี่ยง ที่มีผลต่อหน่วยงานว่ามีระดับความรุนแรง หรือมีความเสียหายเพียงใด ตามเกณฑ์มาตรฐานที่กำหนด

2.3 การวิเคราะห์ความเสี่ยง เมื่อพิจารณาโอกาส/ความถี่ที่จะเกิดเหตุการณ์ความเสี่ยง และ ความรุนแรงของผลกระทบของแต่ละปัจจัยเสี่ยงแล้วให้นำผลที่ได้มาพิจารณาความสัมพันธ์ระหว่างโอกาสที่จะเกิดความเสี่ยง และผลกระทบความเสี่ยง ว่าก่อให้เกิดระดับของความเสี่ยงในระดับใด

ระดับความเสี่ยง = โอกาสในการเกิดเหตุการณ์ต่าง ๆ x ความรุนแรงของเหตุการณ์ต่าง ๆ ซึ่งจัดแบ่งเป็น 4 ระดับ สามารถแสดงเป็นแผนภูมิความเสี่ยง แบ่งพื้นที่เป็น 4 ส่วน ซึ่งใช้เกณฑ์ในการจัดแบ่ง ดังนี้

ความรุนแรงของผลกระทบ	5	5	10	15	20	25	สูงมาก
	4	4	8	12	16	20	
	3	3	6	9	12	15	สูง
	2	2	4	6	8	10	ปานกลาง
	1	1	2	3	4	5	ต่ำ
		1	2	3	4	5	โอกาสที่จะเกิดความเสี่ยง

1) ระดับความเสี่ยงต่ำ คือ คะแนนระดับความเสี่ยง 1-5 คะแนน โดยทั่วไปความเสี่ยงในระดับนี้ให้ถือว่าเป็นความเสี่ยงที่ไม่มีนัยสำคัญต่อการดำเนินงาน ความเสี่ยงที่เกิดขึ้นนั้นสามารถยอมรับได้ภายใต้การควบคุมที่มีอยู่ในปัจจุบัน ซึ่งไม่ต้องดำเนินการใด ๆ เพิ่มเติม

2) ระดับความเสี่ยงปานกลาง คะแนนระดับความเสี่ยง 6-10 คะแนน เป็นความเสี่ยงที่ยอมรับได้ แต่ต้องมีแผนควบคุมความเสี่ยง ความเสี่ยงในระดับนี้ให้ถือว่าเป็นความเสี่ยงที่ยอมรับได้ แต่ต้องมีการจัดการเพิ่มเติม

3) ระดับความเสี่ยงสูง คะแนนระดับความเสี่ยง 11-16 คะแนน ต้องมีแผนลดความเสี่ยง เพื่อให้ความเสี่ยงนั้นลดลงให้อยู่ในระดับที่ยอมรับได้

4) ระดับความเสี่ยงสูงมาก คะแนนระดับความเสี่ยง 17-25 คะแนน ต้องมีแผนลดความเสี่ยงและประเมินซ้ำ หรืออาจต้องถ่ายโอนความเสี่ยง

การประเมินความเสี่ยง (ปีงบประมาณ 2564)
องค์การบริหารส่วนตำบลท่าข้าม อำเภอท่าแซะ จังหวัดชุมพร

ความเสี่ยง	ผลกระทบ/ความเสียหาย ที่จะเกิดขึ้น	ปัจจัย/สาเหตุ	ประเภทความเสี่ยง	โอกาส/ ความถี่	ผลกระทบ ความรุนแรง	คะแนน ความ เสี่ยง	ระดับ ความ เสี่ยง	ผู้ รับผิดชอบ
1.การอนุญาตต่างๆ ได้แก่ การขออนุญาตก่อสร้าง อาคาร การอนุญาตใช้ น้ำประปา การอนุญาตขุด ถมดิน เป็นต้น	หากผู้มีอำนาจไม่ยึดหลัก ความถูกต้อง ย่อมเกิด ความไม่เป็นธรรมต่อ พนักงานส่วนตำบล	<u>ปัจจัยภายใน</u> - การนำระบบอุปถัมภ์มาใช้ ในการปฏิบัติราชการ - การแบ่งพรรคแบ่งพวกของ พนักงานส่วนตำบล - ความไม่ยุติธรรมของผู้มี อำนาจในการตัดสินใจ สั่งการ	ความเสี่ยงด้านการ ปฏิบัติงาน (O)					
2. การจัดเก็บภาษีป้าย ภาษีที่ดินและสิ่งปลูกสร้าง	ปฏิบัติงานผิดพลาด ไม่ เป็นไปตามระเบียบ กฎหมาย อันนำไปสู่ ปัญหาเกี่ยวกับหน่วย ตรวจสอบ	<u>ปัจจัยภายนอก</u> - กฎหมาย ระเบียบ ที่ออกมา ไม่มีความชัดเจนในการ ปฏิบัติ - หน่วยงานที่ออกกฎหมาย ระเบียบ ไม่มีการให้ความรู้ ก่อนการบังคับใช้ <u>ปัจจัยภายใน</u> - พนักงานส่วนตำบลไม่สนใจ อ่านระเบียบ กฎหมาย - ไม่มีการจัดทำหรือรวบรวม องค์ความรู้ในหน่วยงาน	ความเสี่ยงด้านการ ปฏิบัติตาม กฎหมาย ระเบียบ ข้อบังคับ (C)					
3. กระบวนการจัดซื้อจัด จ้าง	ราชการได้รับความ เสียหายจากเงินที่ถูก	<u>ปัจจัยภายใน</u> - ขาดการควบคุม ตรวจสอบ	ความเสี่ยงด้าน การเงิน (F)					

	ทุจริต	อย่างเข้มงวด - ระบบตรวจสอบไม่รัดกุม พอที่จะปิดช่องว่างการทุจริต						
--	--------	-----------------------------------------------------------------------	--	--	--	--	--	--

ความเสี่ยง	ผลกระทบ/ความเสียหายที่จะเกิดขึ้น	ปัจจัย/สาเหตุ	ประเภทความเสี่ยง	โอกาส/ความถี่	ผลกระทบ ความรุนแรง	คะแนน ความเสี่ยง	ระดับ ความเสี่ยง	ผู้รับผิดชอบ
4. การกำหนดราคากลาง	ปัญหาความเดือดร้อนไม่ได้รับการแก้ไข มีการอุทธรณ์ ร้องเรียน	<u>ปัจจัยภายใน</u> - ผู้บริหารวางแผนพัฒนาโดยยึดจากความต้องการของตนเอง พรรคพวก ฐานเสียง และผลประโยชน์ที่ตนเองจะได้รับ	ความเสี่ยงเชิงยุทธศาสตร์ (S)					
5. การตรวจรับพัสดุ	- จัดซื้อผิดระเบียบ - ได้วัสดุครุภัณฑ์ที่ไม่มีคุณภาพ ไม่ตรงตามความต้องการใช้งาน - มีการทุจริต งบประมาณของทางราชการเสียหาย	<u>ปัจจัยภายนอก</u> - ระเบียบกฎหมายฉบับใหม่ ออกมาบังคับใช้จำนวนมาก - มีการปรับเปลี่ยนระเบียบกฎหมายตลอดเวลา <u>ปัจจัยภายใน</u> - การขาดความรู้ความเข้าใจของผู้ปฏิบัติ - พนักงานผู้มีหน้าที่จัดซื้อจัดจ้างทุจริต รับผลประโยชน์จากผู้ขาย ผู้รับจ้าง	ความเสี่ยงด้านการปฏิบัติตามกฎหมายระเบียบ ข้อบังคับ (C)					

6. การคืนหลักประกัน ต่างๆ	เกิดการทุจริต เกิดความ สิ้นเปลืองโดยที่ราชการ ไม่ได้รับประโยชน์	<u>ปัจจัยภายใน</u> - ขาดการควบคุม ตรวจสอบอย่างเคร่งครัด - ผู้ปฏิบัติทุจริต	ความเสี่ยงด้าน การเงิน (F)					
------------------------------	-----------------------------------------------------------------------	-------------------------------------------------------------------------------------	-------------------------------	--	--	--	--	--

ความเสี่ยง	ผลกระทบ/ความเสียหายที่จะเกิดขึ้น	ปัจจัย/สาเหตุ	ประเภทความเสี่ยง	โอกาส/ความถี่	ผลกระทบ ความรุนแรง	คะแนน ความเสี่ยง	ระดับ ความเสี่ยง	ผู้รับผิดชอบ
7. การจัดโครงการ กิจกรรม ต่างๆ เช่น การจัดโครงการ แข่งขันกีฬา กิจกรรมโครงการ วัดเด็กแห่งชาติ โครงการงาน ประเพณี การจัดโครงการ ผีกอบรม	- ราชการได้รับความเสียหาย จากการปฏิบัติหรือละเว้นการ ปฏิบัติ - ประชาชนได้รับความ เดือดร้อน เสียหาย	<u>ปัจจัยภายใน</u> - ขาดการควบคุม ตรวจสอบ อย่างเข้มงวด - ระบบตรวจสอบไม่รัดกุม พอที่จะปิดช่องว่างการทุจริต - ผู้ปฏิบัติขาดจิตสำนึกในการ เป็นข้าราชการที่ดี	ความเสี่ยงด้านการ ปฏิบัติงาน (O)					
8. การใช้ทรัพย์สินของทาง ราชการ	สิ้นเปลืองและสูญเสีย งบประมาณในการก่อสร้าง การซ่อมแซมบำรุงรักษา	<u>ปัจจัยภายใน</u> - ผู้ปฏิบัติงานไม่คำนึงถึง ประโยชน์ของทางราชการ - ผู้ปฏิบัติงานมีผลประโยชน์ใน งานที่ทำ	ความเสี่ยงด้านการ ปฏิบัติงาน (O)					
9. การใช้รถยนต์ส่วนบุคคล	สิ้นเปลืองและสูญเสีย งบประมาณในการบำรุงรักษา และค่าใช้จ่ายน้ำมัน	<u>ปัจจัยภายใน</u> - ผู้ปฏิบัติงานไม่คำนึงถึง ประโยชน์ของทางราชการ - ผู้ปฏิบัติงานไม่มีการควบคุม การใช้	ความเสี่ยงด้านการ ปฏิบัติงาน (O)					
10. การเอื้อประโยชน์หรือ ผลประโยชน์ทับซ้อนในการ ดำเนินโครงการ	บ้านเรือนประชาชนได้รับความ เสียหาย เกิดการสูญเสีย ทรัพย์สินและชีวิตของ ประชาชน	<u>ปัจจัยภายนอก</u> - สภาพดิน ฟ้า อากาศ <u>ปัจจัยภายใน</u> - อุบัติการณ์ เครื่องมือเครื่องใช้ กระแสไฟฟ้า	ความเสี่ยงด้านการ ปฏิบัติงาน (O)					
11. การจ่ายเบี้ยยังชีพผู้สูงอายุ	งบประมาณที่ต้องจ่ายไป ให้กับผู้ที่ไม่มีสิทธิได้รับ	<u>ปัจจัยภายใน</u> - ผู้ปฏิบัติงานบกพร่อง ไม่ ตรวจสอบคุณสมบัติของผู้ขอรับ เบี้ยยังชีพให้เป็นไปตามระเบียบ กฎหมาย	ความเสี่ยงด้าน การเงิน (F)					

12.การลงทะเบียนของรับเงิน อุดหนุนเด็กแรกเกิด	งบประมาณที่ต้องจ่ายไป ให้กับผู้ที่ไม่สิทธิได้รับ	<u>ปัจจัยภายใน</u> - ผู้ปฏิบัติงานบกพร่อง ไม่ ตรวจสอบคุณสมบัติของผู้ขอรับ เบี้ยยังชีพให้เป็นไปตามระเบียบ กฎหมาย	ความเสี่ยงด้าน การเงิน (F)					
-------------------------------------------------	-----------------------------------------------------	-----------------------------------------------------------------------------------------------------------------------------	-------------------------------	--	--	--	--	--

๓. การจัดการความเสี่ยง

เป็นการกำหนดแนวทางตอบสนองความเสี่ยง ซึ่งมีหลายวิธีและสามารถปรับเปลี่ยนให้เหมาะสมกับสถานการณ์ ขึ้นอยู่กับดุลพินิจของผู้รับผิดชอบ แต่วิธีการจัดการความเสี่ยงต้องค้ำค้ำกับการลดระดับผลกระทบที่เกิดจากความเสี่ยงนั้น โดยทางเลือกหรือวิธีการจัดการความเสี่ยงประกอบด้วย 4 แนวทางหลัก คือ

๑) การยอมรับ หมายถึง การที่ความเสี่ยงนั้นสามารถยอมรับได้ภายใต้การควบคุมที่ที่อยู่ ซึ่งไม่ต้องดำเนินการใด ๆ เช่น กรณีที่มีความเสี่ยงในระดับไม่รุนแรงและไม่ค้ำค้ำที่จะดำเนินการใด ๆ ให้ขออนุมัติหลักการรับความเสี่ยงไว้และไม่ดำเนินการใด ๆ แต่ควรมีมาตรการติดตามอย่างใกล้ชิดเพื่อรองรับผลที่จะเกิดขึ้น

2) การลดหรือควบคุมความเสี่ยง หมายถึง การลดโอกาสที่จะเกิดขึ้น หรือลดความเสียหาย โดยการจ้ดระบบการควบคุม หรือเปลี่ยนแปลงขั้นตอนบางส่วนของกิจกรรมหรือโครงการที่นำไปสู่เหตุการณ์ที่เป็นความเสี่ยง เพื่อให้มีการควบคุมที่เพียงพอและเหมาะสม เช่น การปรับปรุงกระบวนการดำเนินงาน การจัดอบรมเพิ่มทักษะในการทำงาน และการจัดทำคู่มือการปฏิบัติงาน เป็นต้น

3) การหยุดหรือหลีกเลี่ยงความเสี่ยง หมายถึง ความเสี่ยงที่ไม่สามารถยอมรับและต้องจัดการให้ความเสี่ยงนั้นไปอยู่นอกเหนือจากเงื่อนไขการดำเนินงาน โดยมีวิธีการจัดการความเสี่ยงในกลุ่มนี้ เช่น การหยุดหรือยกเลิกการดำเนินงานหรือกิจกรรมที่ก่อให้เกิดความเสี่ยงนั้น

4) การถ่ายโอนความเสี่ยง หมายถึง ความเสี่ยงที่สามารถโอนไปให้ผู้อื่นได้ เช่น การทำประกันภัย ประกันทรัพย์สิน กับบริษัทประกัน การจ้างบุคคลภายนอกหรือการจ้างบริษัทภายนอกมาจัดการในงานบางอย่างแทน เช่น งานออกแบบถนน อาคาร สิ่งปลูกสร้างต่าง ๆ

4. การรายงานและติดตามผล

หลังจากจัดทำแผนบริหารความเสี่ยงและมีการดำเนินงานตามแผนแล้ว จะต้องมีการรายงานและติดตามผลเป็นระยะ เพื่อให้มีความมั่นใจว่าได้มีการดำเนินงานไปอย่างถูกต้องและเหมาะสม โดยมีเป้าหมายในการติดตามผล คือ เป็นการประเมินคุณภาพและความเหมาะสมของวิธีการจัดการความเสี่ยงรวมทั้งติดตามผลการจัดการความเสี่ยงที่ได้มีการดำเนินการไปแล้วว่าบรรลุวัตถุประสงค์ของการบริหารความเสี่ยงหรือไม่ โดยหน่วยงานต้องสอบถามดูว่า วิธีการบริหารจัดการความเสี่ยงใดมีประสิทธิภาพดีก็ให้ดำเนินการต่อไป หรือวิธีการบริหารจัดการความเสี่ยงใดควรปรับเปลี่ยน และนำผลการติดตามไปรายงานให้ฝ่ายบริหารทราบตามแบบรายงานที่ได้กล่าวไว้ข้างต้น ทั้งนี้ กระบวนการสอบถามอาจกำหนดข้อมูลที่ต้องติดตาม พร้อมทั้งความถี่ในการติดตามผล โดยสามารถติดตามผลได้ใน 2 ลักษณะ คือ

1) การติดตามผลเป็นรายครั้ง เป็นการติดตามตามรอบระยะเวลาที่กำหนด เช่น ทุก 3 เดือน ทุก 6 เดือน ทุก 9 เดือน หรือทุกสิ้นปี เป็นต้น

2) การติดตามผลในระหว่างการปฏิบัติงาน เป็นการติดตามที่รวมอยู่ในการดำเนินงานต่างๆ ตามปกติของหน่วยงาน

-22-

5. การประเมินผลการบริหารความเสี่ยง

คณะทำงานบริหารความเสี่ยง จะต้องทำสรุปรายงานผลและประเมินผลการบริหารความเสี่ยง ประจำปีต่อนายกองค์การบริหารส่วนตำบลท่าข้าม เพื่อให้มั่นใจว่าองค์การบริหารส่วนตำบลท่าข้ามมีการบริหารความเสี่ยงเป็นไปอย่างเหมาะสม เพียงพอ ถูกต้อง และมีประสิทธิผล มาตรการหรือกลไกการควบคุม ความเสี่ยงที่ดำเนินการสามารถลดและควบคุมความเสี่ยงที่เกิดขึ้นได้จริงและอยู่ในระดับที่ยอมรับได้ หรือต้อง จัดหามาตรการหรือตัวควบคุมอื่นเพิ่มเติม เพื่อให้ความเสี่ยงที่ยังเหลืออยู่หลังมีการจัดการ อยู่ในระดับที่ยอมรับได้ และให้องค์กรมีการบริหารความเสี่ยงอย่างต่อเนื่องจนเป็นวัฒนธรรมในการปฏิบัติงาน

6. การทบทวนการบริหารความเสี่ยง

การทบทวนแผนการบริหารความเสี่ยง เป็นการทบทวนประสิทธิภาพของแนวการบริหาร ความเสี่ยงในทุกขั้นตอน เพื่อการปรับปรุงและพัฒนาแผนงานในการบริหารความเสี่ยงให้ทันสมัยและ เหมาะสมกับการปฏิบัติงานจริงเป็นประจำทุกปี

บทที่ ๕ แผนบริหารความเสี่ยง

ในปีงบประมาณ 2564 องค์การบริหารส่วนตำบลท่าข้าม ได้ดำเนินการวิเคราะห์และจัดทำแผนบริหารความเสี่ยงเพื่อเตรียมการรองรับสภาวะการเปลี่ยนแปลงที่จะเกิดขึ้น โดยพิจารณาจากภารกิจอำนาจหน้าที่ ตามพระราชบัญญัติสภาตำบลและองค์การบริหารส่วนตำบล พ.ศ. 2537 และที่แก้ไขเพิ่มเติมพระราชบัญญัติกำหนดแผนและขั้นตอนการกระจายอำนาจให้แก่องค์กรปกครองส่วนท้องถิ่น พ.ศ. 2542 และระเบียบ กฎหมายต่าง ๆ ที่กำหนดให้เป็นภารกิจขององค์กรปกครองส่วนท้องถิ่น ประกอบกับพิจารณาจากผลการปฏิบัติงานที่ผ่านมา นำมาคัดเลือกความเสี่ยงเพื่อกำหนดมาตรการหรือแผนปฏิบัติการในการจัดการและควบคุมความเสี่ยง เพื่อป้องกันไม่ให้เกิดผลกระทบต่อเป้าหมายการปฏิบัติราชการของ องค์การบริหารส่วนตำบลท่าข้าม โดยแผนบริหารความเสี่ยง ประจำปี 2564 ขององค์การบริหารส่วนตำบลท่าข้าม มีองค์ประกอบที่สำคัญ ดังนี้

1. ความเสี่ยง
2. ระดับความเสี่ยง
3. กิจกรรมการควบคุม/จัดการความเสี่ยง
4. วัตถุประสงค์
5. ระยะเวลาดำเนินการ
6. ผลสำเร็จที่คาดหวัง
7. งบประมาณ
8. ผู้รับผิดชอบ
9. ระดับความเสี่ยงที่คาดหวัง

แผนการบริหารความเสี่ยง ปีงบประมาณ 2564
องค์การบริหารส่วนตำบลท่าข้าม อำเภอท่าแซะ จังหวัดชุมพร

ความเสี่ยง	ระดับความเสี่ยง	กิจกรรมการควบคุม/จัดการความเสี่ยง	วัตถุประสงค์	ระยะเวลาดำเนินการ	ผลสำเร็จที่คาดหวัง	งบประมาณ (บาท)	ผู้รับผิดชอบ	ระดับความเสี่ยงที่คาดหวังภายหลังดำเนินการจัดการความเสี่ยง		
								โอกาส/ความถี่	ผลกระทบ/ความรุนแรง	คะแนนรวม
ความเสี่ยงด้านการปฏิบัติงาน (Operational Risk)										
1. การอนุญาตต่างๆ ได้แก่ การขออนุญาตก่อสร้างอาคาร การอนุญาตใช้น้ำประปา การอนุญาตขุดถมดิน	10	การพิจารณาอนุญาต อนุมัติ ยึดหลักกฎหมายระเบียบ อย่างเคร่งครัด	- เพื่อให้องค์กรปลอดการทุจริต - เพื่อให้ประชาชนได้รับบริการที่ดี	ม.ค.-ก.ย. 2564	การพิจารณาอนุญาต อนุมัติ มีความรวดเร็วถูกต้อง	-	กองช่าง	1	5	5
๒. การจัดเก็บภาษีป้าย ภาษีที่ดินและสิ่งปลูกสร้าง	10	จัดทำคู่มือการจัดเก็บภาษีที่ดินและสิ่งปลูกสร้าง	ควบคุมการปฏิบัติงานให้ถูกต้องตามกฎหมาย	ม.ค.-ก.ย. 2564	ไม่เกิดความผิดพลาดในการปฏิบัติงาน	-	ทุกกอง	1	5	5
3. กระบวนการจัดซื้อจัดจ้าง	10	ประกาศมาตรการการป้องกันการรับสินบน	เพื่อให้โครงการก่อสร้างทุกโครงการให้ประโยชน์อย่างคุ้มค่า	ม.ค.-ก.ย. 2564	โครงการก่อสร้างทุกโครงการได้ใช้ประโยชน์ และแก้ไขปัญหาของประชาชนได้	-	กองช่าง	1	5	5
4. การกำหนดราคากลาง	10	-ตั้งคณะกรรมการ e-bidding -จัดอบรมคกก. e-bidding	เพื่อความโปร่งใสในการปฏิบัติงานและความเป็นธรรมแก่ผู้รับจ้าง	ม.ค.-ก.ย. 2564	การปฏิบัติงานเป็นไปตามระเบียบและเป็นธรรม	200,000	สป.	2	4	8

ความเสี่ยง	ระดับความเสี่ยง	กิจกรรมการควบคุม/จัดการความเสี่ยง	วัตถุประสงค์	ระยะเวลาดำเนินการ	ผลสำเร็จที่คาดหวัง	งบประมาณ (บาท)	ผู้รับผิดชอบ	ระดับความเสี่ยงที่คาดหวังภายหลังดำเนินการจัดการความเสี่ยง		
								โอกาส/ความถี่	ผลกระทบ/ความรุนแรง	คะแนนรวม
ความเสี่ยงด้านการปฏิบัติตามกฎหมาย ระเบียบ ข้อบังคับ (Compliance Risk)										
5. การตรวจรับพัสดุ	15	ตั้งคณะกรรมการตรวจรับงานจ้าง	เพื่อให้ปฏิบัติงานได้ถูกต้อง	ม.ค.-ก.ย. 2564	ไม่เกิดความผิดพลาดในการปฏิบัติงาน	150,000	ทุกกอง	1	5	5
6. การคืนหลักประกันต่างๆ	15	ส่งพนักงานเข้ารับการอบรม	เพื่อให้ปฏิบัติงานได้ถูกต้อง	ม.ค.-ก.ย. 2564	ไม่เกิดความผิดพลาดในการปฏิบัติงาน	100,000	กองคลัง	1	5	5
7.การจัดโครงการกิจกรรมต่างๆ เช่น การจัดโครงการแข่งขันกีฬา กิจกรรมโครงการวันเด็กแห่งชาติ โครงการงานประเพณี การจัดโครงการฝึกอบรม	15									

ความเสี่ยง	ระดับความเสี่ยง	กิจกรรมการควบคุม/จัดการความเสี่ยง	วัตถุประสงค์	ระยะเวลาดำเนินการ	ผลสำเร็จที่คาดหวัง	งบประมาณ (บาท)	ผู้รับผิดชอบ	ระดับความเสี่ยงที่คาดหวังภายหลังดำเนินการจัดการความเสี่ยง		
								โอกาส/ความถี่	ผลกระทบ/ความรุนแรง	คะแนนรวม
ความเสี่ยงด้านการเงิน (Financial Risk)										
7. การทุจริตในการเบิกจ่ายต่างๆ	15	มีการตรวจสอบโดยหน่วยงานตรวจสอบภายใน	เพื่อไม่ให้เกิดการทุจริต	ม.ค.-ก.ย. 2564	ไม่มีการทุจริตในหน่วยงาน	-	กองคลัง	1	5	5
8. การนำทรัพย์สินของทางราชการไปใช้ประโยชน์ส่วนตัว	15	มีการตรวจสอบโดยงานพัสดุ	เพื่อไม่ให้เกิดการเสียหายประโยชน์	ม.ค.-ก.ย. 2564	ไม่มีการนำทรัพย์สินราชการไปใช้ประโยชน์ส่วนตัว	-	กองคลัง	1	5	5
9. การจ่ายเบี้ยยังชีพไม่ถูกต้องตามระเบียบกฎหมาย	16	ตรวจสอบข้อมูลกับฐานข้อมูลกรมบัญชีกลาง	เพื่อไม่ให้เกิดการเสียหาย	ม.ค.-ก.ย. 2564	การจ่ายเบี้ยยังชีพเป็นไปอย่างถูกต้อง	-	กองสวัสดิการ	1	5	5

ความเสี่ยง	ระดับความเสี่ยง	กิจกรรมการควบคุม/จัดการความเสี่ยง	วัตถุประสงค์	ระยะเวลาดำเนินการ	ผลสำเร็จที่คาดหวัง	งบประมาณ (บาท)	ผู้รับผิดชอบ	ระดับความเสี่ยงที่คาดหวังภายหลังดำเนินการจัดการความเสี่ยง		
								โอกาส/ความถี่	ผลกระทบ/ความรุนแรง	คะแนนรวม
ความเสี่ยงเชิงยุทธศาสตร์ (Strategic Risk)										
10. วางแผนการพัฒนาไม่ถูกต้องเหมาะสม สอดคล้องกับปัญหาและความต้องการของประชาชน	15	มีการติดตามประเมินผลแผนพัฒนาท้องถิ่นทุกปี	- เพื่อให้แผนพัฒนาเป็นกรอบในการทำงบประมาณรายจ่ายได้อย่างมีประสิทธิภาพ - เพื่อให้ระดับความสำเร็จของแผนสูงกว่าร้อยละ 60	ม.ค.-ก.ย. 2564	- แผนพัฒนาสามารถใช้เป็นกรอบในการทำงบประมาณรายจ่ายได้อย่างมีประสิทธิภาพ - ระดับความสำเร็จของแผนสูงกว่าร้อยละ 60	-	สป.	1	5	5

ภาคผนวก

แบบประเมินความเสี่ยง ประจำปีงบประมาณ 2564
องค์การบริหารส่วนตำบลท่าข้าม อำเภอท่าแซะ จังหวัดชุมพร

คำชี้แจง : จงให้คะแนนระดับโอกาสที่จะเกิดความเสี่ยง (1) และระดับความรุนแรงของผลกระทบ (2) ตามระดับ ดังนี้ 1 = น้อยที่สุด 2 = น้อย 3 = ปานกลาง 4 = สูง 5 = สูงที่สุด

ความเสี่ยง	ปัจจัย/สาเหตุ	การประเมินความเสี่ยง		
		โอกาส (1)	ผลกระทบ (2)	ระดับความเสี่ยง (1)x(2)=(3)
1. การใช้ดุลพินิจของผู้มีอำนาจในการอนุญาต อนุมัติ ต่างๆ	<u>ปัจจัยภายใน</u> - การนำระบบอุปถัมภ์มาใช้ในการปฏิบัติราชการ - การแบ่งพรรคแบ่งพวกของพนักงานส่วนตำบล - ความไม่ยุติธรรมของผู้มีอำนาจในการตัดสินใจ สั่งการ			
2. ความผิดพลาดในการปฏิบัติงาน เนื่องจากขาดความรู้ความเข้าใจในระเบียบ กฎหมายที่นำไปใช้ในการปฏิบัติงาน	<u>ปัจจัยภายนอก</u> - กฎหมาย ระเบียบ ที่ออกมาไม่มีความชัดเจนในการปฏิบัติ - หน่วยงานที่ออกกฎหมาย ระเบียบ ไม่มีการให้ความรู้ก่อนการบังคับใช้ <u>ปัจจัยภายใน</u> - พนักงานส่วนตำบลไม่สนใจอ่านระเบียบ กฎหมาย - ไม่มีการจัดทำหรือรวบรวมองค์ความรู้ในหน่วยงาน			
3. การทุจริตในการเบิกจ่ายต่างๆ	<u>ปัจจัยภายใน</u> - ขาดการควบคุม ตรวจสอบอย่างเข้มงวด - ระบบตรวจสอบไม่รัดกุมพอที่จะปิดช่องว่างการทุจริต			
4. วางแผนการพัฒนาไม่ถูกต้องเหมาะสม สอดคล้องกับปัญหาและความต้องการของประชาชน	<u>ปัจจัยภายใน</u> - ผู้บริหารวางแผนพัฒนาโดยยึดจากความต้องการของตนเอง พรรคพวก ฐานเสียง และผลประโยชน์ที่			

	ตนเองจะได้รับ			
--	---------------	--	--	--

-29-

ความเสี่ยง	ปัจจัย/สาเหตุ	การประเมินความเสี่ยง		
		โอกาส (1)	ผลกระทบ (2)	ระดับความ เสี่ยง (1)x(2)=(3)
5. การจัดซื้อจัดจ้างและการบริหารพัสดุ เป็นไปอย่างไม่ถูกต้อง	<u>ปัจจัยภายนอก</u> - ระเบียบกฎหมายฉบับใหม่ ออกมาบังคับใช้จำนวนมาก - มีการปรับเปลี่ยนระเบียบกฎหมายตลอดเวลา <u>ปัจจัยภายใน</u> - การขาดความรู้ความเข้าใจของผู้ปฏิบัติ - พนักงานผู้มีหน้าที่จัดซื้อจัดจ้างทุจริต รับผลประโยชน์จากผู้ขายผู้รับจ้าง			
6. การนำทรัพย์สินของทางราชการไปใช้ประโยชน์ส่วนตัว	<u>ปัจจัยภายใน</u> - ขาดการควบคุม ตรวจสอบอย่างเคร่งครัด - ผู้ปฏิบัติทุจริต			
7. การปฏิบัติหน้าที่โดยมิชอบหรือละเว้นการปฏิบัติหน้าที่	<u>ปัจจัยภายใน</u> - ขาดการควบคุม ตรวจสอบอย่างเข้มงวด - ระบบตรวจสอบไม่รัดกุมพอที่จะปิดช่องว่างการทุจริต - ผู้ปฏิบัติขาดจิตสำนึกในการเป็นข้าราชการที่ดี			
8. โครงการก่อสร้างพื้นฐานไม่มีคุณภาพ ไม่ได้ใช้ประโยชน์	<u>ปัจจัยภายใน</u> - ผู้ปฏิบัติงานไม่คำนึงถึงประโยชน์ของทางราชการ - ผู้ปฏิบัติงานมีผลประโยชน์ในหน้าที่ทำ			

<p>9. การจ่ายเบี่ยงซีฟไม่ถูกต้อง ตามระเบียบ กฎหมาย</p>	<p><u>ปัจจัยภายใน</u> - ผู้ปฏิบัติงานบกพร่อง ไม่ ตรวจสอบคุณสมบัติของผู้รับ เบี่ยงซีฟให้เป็นไปตามระเบียบ กฎหมาย</p>			
<p>10. เกิดสาธารณภัยในพื้นที่</p>	<p><u>ปัจจัยภายนอก</u> - สภาพดิน ฟ้า อากาศ</p> <p><u>ปัจจัยภายใน</u> - อุบัติการณ์เครื่องมือเครื่องใช้ กระแสไฟฟ้า</p>			